



**T.C.
SANAYİ VE TİCARET BAKANLIĞI**

**KOSGEB
KÜÇÜK VE ORTA ÖLÇEKLİ İŞLETMELERİ
GELİŞTİRME VE DESTEKLEME
İDARESİ BAŞKANLIĞI**

**2009 YILI
FAALİYET RAPORU**

Ankara

BAKAN SUNUŞU



Küçük ve orta ölçekli işletmeler, ekonomik yapıları ne kadar farklı olursa olsun hem gelişmiş, hem de gelişmekte olan ülkelerde stratejik önem taşımakta, kalkınma ve büyümenin lokomotifini teşkil etmektedir. Dünyanın baş döndürücü bir hızla değiştiği, rekabetin yoğunlaştığı günümüzde, gerek istihdamın, gerekse üretimin büyük bölümünü sağlayan KOBİ'ler, değişimlere kolay uyum sağlayabilen yapılarıyla her geçen gün biraz daha ön plana çıkmaktadır.

Ekonomik ve sosyal kalkınmanın odak noktası, ekonomimizin vazgeçilmez unsuru olan KOBİ'lere yönelik farklı kurum ve kuruluşlar tarafından destek ve teşvik uygulanmakta, ancak, KOBİ'lerin geliştirilmesinden ulusal düzeyde sorumlu olan bir kamu kuruluşumuz bulunmamaktaydı. Sanayi ve Ticaret Bakanlığı'nın ilgili kuruluşu olan KOSGEB'in etki alanı ise, imalat sanayi sektörü ile sınırlandırılmıştı. Bu durum, ekonomideki ve istihdamdaki payı artan hizmet ve ticaret sektörü KOBİ'lerinin desteklenmesi konusundaki mekanizmayı eksik bırakmakta, bundan daha önemli bir sorun olarak da, KOBİ destek sisteminin ulusal çapta koordine edilmesinde aksaklıklara neden olmaktadır.

İmalat sanayi dışındaki KOBİ'lerin desteklenmesi konusundaki bu eksikliğin giderilmesi ve ülkemizin KOBİ politikasının daha organize bir yapıda yönlendirilmesi için 2009 yılının Mayıs ayında KOSGEB Kanunu'nda değişiklik yapılmıştır. Değişiklikle, hizmet ve ticaret sektörlerindeki KOBİ'lerin de KOSGEB tarafından desteklenmesinin yolu açılmış ve KOSGEB, ülkemizin KOBİ'lerden sorumlu ulusal kuruluşu niteliğine kavuşturulmuştur. Böylece daha önce 300 bin civarında olan KOSGEB'den hizmet alabilecek KOBİ sayısı, şimdi yaklaşık 3 milyona ulaşmıştır. KOSGEB tarafından desteklenecek KOBİ'lerin, sektörel ve bölgesel önceliklerinin belirlenmesine ilişkin Bakanlar Kurulu kararının 18 Eylül 2009 tarihinde yayımlanması ile de KOSGEB'in yeni hedef kitleleriyle ilgili yasal süreç tamamlanmıştır.

Yapılan kanun değişikliği, en az KOSGEB'in kurulması kadar önemlidir. Zira KOSGEB, 1990 yılından bu yana yürüttüğü faaliyetlerle imalat sanayi KOBİ'lerinin desteklenmesi konusunda önemli tecrübeler edinmiş, ülke sathına yayılmış teşkilat yapısıyla yerinde ve etkin hizmetler veren bir kurum haline gelmiştir. Şimdi bu yapı, ülkemizin KOBİ destek sisteminin en etkili araçlarından biri olacaktır.

Gerek hükümet, gerekse Bakanlık olarak merkezden ilgili ve bağlı kuruluşlarımıza ve taşra teşkilatlarımıza kadar her yerde ve bütün uygulamalarımızda milletimizin bizlere emanet ettiği kaynakların en etkin, en verimli şekilde kullanılması konusunda büyük hassasiyet gösteriyoruz. KOSGEB de; 5018 sayılı Kamu Mali Yönetimi ve Kontrol Kanunu çerçevesinde daha etkin, daha verimli ve daha kaliteli hizmetler sunmak üzere hazırladığı 2008-2012 yıllarını kapsayan Stratejik Planı doğrultusunda, Stratejik Yönetim anlayışının bir parçası olan ve 2009 yılı için hedeflenen ve gerçekleştirilen faaliyetler ile bütçe gerçekleştirmelerini içeren 2009 Yılı Faaliyet Raporu'nu hazırlamıştır.

İnanıyorum ki KOSGEB stratejik hedefleri doğrultusunda yeni hedef kitesindeki KOBİ'lerimizi geleceğe hazırlamak, bu işletmelerimizin ekonomiye daha fazla katkı sağlayan, rekabet gücü yüksek, uluslararası pazarlarda başarılı ve sürekliliği olan verimli işletmeler haline gelmesini sağlamak üzere çalışmalarını hız kesmeden sürdürecektir.

Nihat ERGÜN
Sanayi ve Ticaret Bakanı
KOSGEB İcra Komitesi Başkanı

İDARE BAŞKANI SUNUŞU



Kalkınma ve büyümenin özel sektör eliyle sağlanabileceği genel kabul gören bir gerçektir. Özel sektörün büyük bölümü de küçük ve orta ölçekli işletmelerden oluşmaktadır. 3 milyona yakın sayılarıyla ülkemizdeki tüm işletmelerin %99'undan fazlasını oluşturan KOBİ'ler, istihdam yaratılmasına, yatırım sağlanmasına, girişimciliğin geliştirilmesine ve dolayısıyla makro ekonomik göstergelere önemli katkılar sağlamaktadır.

KOSGEB, son döneme kadar ekonomimiz içerisinde böylesine hayati yerleri bulunan KOBİ'lerimizden sadece imalat sanayi sektöründe olanlarına hizmet ve destekler vermekte idi. Ancak ülkemizde sanayi sektörü dışındaki sektörlerin ekonomik katma değer üretme ve istihdam yaratma potansiyelinin artması, sanayi dışındaki sektörlerden gelen talepler ve kriz ortamında bu işletmelerimizin daha kapsamlı desteklenmesi ihtiyacı, KOSGEB'in hedef kitesini tüm KOBİ'leri kapsayacak şekilde genişletmesi gerekliliğini ortaya çıkarmıştır. Bu nedenle 3624 sayılı Kuruluş Kanunu'nda değişiklik yapılarak hizmet ve ticaret sektörleri de hedef kitemize dahil edilmiş, böylece KOSGEB ülkemizin tüm KOBİ'lerinden sorumlu ulusal kuruluşu niteliğine kavuşmuştur.

İmalat sanayi dışındaki KOBİ ve girişimcilerin de hedef kitesine alınmasıyla kurumun hem hizmet götüreceği işletme sayısı, hem de misyonu ciddi anlamda genişlemiştir. Daha önce 300 bin civarında KOBİ'ye hizmet götüren KOSGEB, artık yaklaşık 3 milyon işletmeyi destekleyebilecektir.

Hedef kitemizi genişleten yasal düzenlemenin ardından hizmet ve ticaret sektörlerinin de desteklerimizden yararlanabilmesi için yeni kredi programlarımızı hızla başlattık. Bu kapsamda 2009 yılı içerisinde; 2,5 milyar lira kredi hacimli "Yeni Kredi Faiz Desteği", GAP bölgesindeki KOBİ'lere yönelik "Makine-Teçhizat Kredi Faiz Desteği", yaşanan sel felaketinden zarar gören işletmelere yönelik "Acil Destek Kredisi" ve cazibe merkezlerini destekleme programı Diyarbakır ili pilot uygulaması kapsamında Diyarbakır ili merkezi ve mücavir alan dahilinde faaliyet gösteren KOBİ'lere yönelik kredi paketlerimizi hayata geçirdik.

Önümüzdeki dönemde de ekonomik ve sosyal kalkınmaya katkı sağlamak üzere KOBİ'lerimizin; verimli ve etkin yönetilen, mevcut ve gelecekteki ihtiyaçları doğru öngören, kaliteli ürünleri zamanında ve en uygun maliyetle insana ve çevreye duyarlı olarak üreten, teknolojiyi özümseyen ve geliştiren, yenilikçi/yaratıcı düşünceleri rekabetçi ürün ve hizmetlere dönüştüren ve uluslararası pazarda rekabet edebilen işletmeler haline gelmesi için güçlü işbirlikleriyle destek ve hizmetler sunmaya devam edeceğiz.

Yenilenen yasasıyla birlikte ülkemizin KOBİ'lerden sorumlu ulusal kuruluşu niteliğine kavuşan bir kurum olarak, daha geniş bir etki alanında, çok daha yüksek bir sorumluluk bilinciyle ekonomik ve sosyal anlamda son derece hayati roller oynayan bu işletmelerimize; mevcut yapılarını daha iyi şartlarda devam ettirebilmeleri, üretim maliyetlerindeki finansman yüklerinin azaltılması, yeni yatırım, üretim ve istihdam oluşturmaları ve küresel rekabet ortamında daha güçlü olmaları için ihtiyaç duydukları destekleri sağlamanın gayreti içerisinde olacağız.

Bu anlayışla 5018 sayılı Kamu Mali Yönetimi ve Kontrol Kanunu çerçevesinde hizmet ve desteklerimizin daha etkin hale getirilmesi ve KOBİ'lerin rekabet gücünün artırılması olmak üzere iki temel hedefi içeren 2008-2012 Dönemi Stratejik Planımız doğrultusunda hazırladığımız, stratejik yönetim anlayışının bir parçası olan ve 2009 yılı için hedeflenen ve gerçekleştirilen faaliyetler ile bütçe gerçekleştirmelerini içeren KOSGEB 2009 Yılı Faaliyet Raporu'nu arz ederim.

Mustafa KAPLAN
Başkan

İÇİNDEKİLER

BAKAN SUNUŞU	i
İDARE BAŞKANI SUNUŞU	ii
İÇİNDEKİLER	iii
TABLOLAR LİSTESİ.....	iv
ŞEKİLLER LİSTESİ.....	iv
I. GENEL BİLGİLER	1
A. VİZYON, MİSYON VE TEMEL DEĞERLER	1
B. YETKİ, GÖREV VE SORUMLULUKLAR	2
C. İDAREYE İLİŞKİN GENEL BİLGİLER	3
1. Fiziksel Yapı	3
2. Örgüt Yapısı.....	3
3. Bilgi ve Teknolojik Kaynaklar	6
4. İnsan Kaynakları	7
5. Sunulan Hizmetler	8
6. Yönetim ve İç Kontrol Sistemi.....	10
II-AMAÇ VE HEDEFLER	14
A. İDARENİN AMAÇ VE HEDEFLERİ	14
B. TEMEL POLİTİKA VE ÖNCELİKLER	15
C. DİĞER HUSUSLAR	15
III. FAALİYETLERE İLİŞKİN BİLGİ VE DEĞERLENDİRMELER	16
A. MALİ BİLGİLER.....	16
1. Bütçe Uygulama Sonuçları	16
2. Temel Mali Tablolara İlişkin Göstergeler	20
3. Mali Denetim Sonuçları.....	24
B. PERFORMANS BİLGİLERİ	25
1. Faaliyet Bilgileri	25
2. Performans Sonuçları.....	42
3. Performans Sonuçlarının Değerlendirilmesi.....	51
IV. KURUMSAL KABİLİYET VE KAPASİTENİN DEĞERLENDİRİLMESİ	52
A. ÜSTÜNLÜKLER	52
B. ZAYIFLIKLAR.....	52
C. DEĞERLENDİRME	52
V. ÖNERİ VE TEDBİRLER.....	53

TABLolar LİSTESİ

Tablo 1 : Elektronik Cihazlar	6
Tablo 2 : KOSGEB Mali Destekleri.....	8
Tablo 3 : 2009 Yılında Ön Mali Kontrole Tabi Tutulan Taahhüt Evrakı ve Sözleşme Tasarıları	11
Tablo 4 : 2009 Yılında Ön Mali Kontrole Tabi Tutulan Destek Dosyaları Dağılımı	11
Tablo 5 : 2009 Yılında İade Edilen Destek Ödeme Dosyaları.....	12
Tablo 6 : 2009 Yılı Bütçe Durum Tablosu (Kurum Başlangıç Ödeneği (KBÖ) ve Revize Bütçe'ye göre Dağılım) (TL/%)	17
Tablo 7 : İdare Başkanlığımızın 31.12.2009 Tarihi İtibariyle Yatırım Bütçesi Gerçekleşme Tablosu	18
Tablo 8 : Cazibe Merkezlerini Destekleme Programı Diyarbakır Pilot Uygulaması Projeleri Tablosu	19
Tablo 9 : Ekonomik Sınıflandırmaya Göre Bütçe Giderleri İcmali	20
Tablo 10 : Kurumsal Sınıflandırmaya Göre Bütçe Giderleri İcmal.....	21
Tablo 11 : Fonksiyonel ve Ekonomik Sınıflandırmaya Göre Bütçe Giderleri İcmali.....	22
Tablo 12 : Bütçe Gelirleri Kesin Hesap İcmali.....	23
Tablo 13 : İl Bazlı Destek Bilgileri	25
Tablo 14 : Program Bazlı Destek Bilgileri	27
Tablo 15 : KOBİ Türüne Göre Destek Bilgileri	28
Tablo 16 : Stratejik Plan Hedeflere Yönelik Faaliyet/Projelerin Gerçekleşme Durumu ...	32
Tablo 17 : Performans Sonuçları Tablosu.....	42
Tablo 18 : 2009 Yılı Stratejik Hedeflere Göre Toplam Maliyet	51

ŞEKİLLER LİSTESİ

Şekil 1 : Ocak 2009 İtibarıyla KOSGEB Organizasyon Şeması	4
Şekil 2 : Aralık 2009 İtibarıyla KOSGEB Organizasyon Şeması	5
Şekil 3 : Unvanlara Göre Personelin Dağılımı	7
Şekil 4 : Personelin Eğitim Durumuna Göre Dağılımı.....	7
Şekil 5 : Personelin Hizmet Sürelerine Göre Dağılımı	8
Şekil 6 : 2009 Yılı Bütçe Gerçekleşmeleri (TL/%)	16
Şekil 7 : Destek Alan İşletmelerin KOBİ Türüne Göre Dağılımı	31
Şekil 8 : Destek Tutarlarının KOBİ Türüne Göre Dağılımı	31

I. GENEL BİLGİLER

A. VİZYON, MİSYON VE TEMEL DEĞERLER

VİZYONUMUZ

Ülkemiz küçük ve orta ölçekli işletmelerinin küresel rekabet ortamında varlık ve güç olmalarını sağlayan öncü bir kurum olmak.

MİSYONUMUZ

Ülkemizin ekonomik ve sosyal kalkınmasına katkı sağlamak üzere küçük ve orta ölçekli işletmelerin ve girişimcilerin;

Verimli ve etkin yönetilen,
Mevcut ve gelecekteki ihtiyaçları doğru öngören,
Kaliteli ürünleri zamanında ve en uygun maliyetle insana ve çevreye duyarlı olarak üreten,
Teknolojiyi özümseyen, geliştiren ve yenilikçi/yaratıcı düşünceleri rekabetçi ürün ve hizmetlere dönüştüren,
Uluslararası pazarda rekabet eden düzeye yükseltilmesi için
güçlü işbirlikleriyle destek ve hizmetler sunmaktır.

TEMEL DEĞERLERİMİZ

- Kamu kaynaklarını etkin ve verimli kullanmak
- Sonuç odaklı olmak
- Gelişime açık, uzlaşmacı ve paylaşımcı yaklaşımla çözüm ve hizmet üretmek
- Sistemli çalışmak
- İhtisaslaşarak bilgiyi üretmek, kullanmak ve yaymak
- Her alanda saygın ve güvenilir olmak
- Görev alanına giren konularda öncü ve yönlendirici olmak
- İnsan kaynaklarını geliştirmek ve verimliliğini arttırmak

B. YETKİ, GÖREV VE SORUMLULUKLAR

3624 sayılı Küçük ve Orta Ölçekli İşletmeleri Geliştirme ve Destekleme İdaresi Başkanlığı'nın Kurulması Hakkında Kanun'un 4. maddesinde KOSGEB'in görevleri aşağıdaki şekilde belirtilmiştir:

- Sanayide, araştırma ve geliştirme faaliyetlerinin desteklenmesi ve faaliyetlerin uygulanması için Teknoloji Merkezleri, Teknoparklar, Danışmanlık Merkezleri, Enstitüler ve benzeri birimlerin kurulmasını sağlamak,
- Üniversiteler ile kamu ve özel araştırma kurumlarındaki bilim ve teknoloji alt yapısından işletmelerin yararlanmasını sağlamak, sanayi ve üniversite işbirliğini kuvvetlendirmek,
- Teknoloji düzeyini yükseltmek üzere, mevcut teknolojik bilgilere erişmek ve yeni teknolojik bilgiler üretmek, erişilmiş ve üretilmiş bilgileri yaygınlaştırmak,
- Üniversite ve Araştırma Merkezleri'nin imkanlarından yararlanarak yeni ve ileri teknolojiye dayalı bilgilerin derlendiği, değerlendirildiği, geliştirildiği ve uygulamaya yönelik üretime hazır hale getirilerek işletmelerin kullanımına sunulduğu Teknoloji Merkezleri ve Teknoparkları kurmak ve kurdurtmak,
- İşletmelerin planlı yönetim anlayışına, modern ve çağdaş işletmecilik düzeyine kavuşturulmalarını teminen sanayinin çeşitli alt sektörlerinde yatırımları yönlendirmek üzere proje profillerini uygulayacak, atıl kapasiteleri değerlendirecek, verimliliği artıracak; modernizasyon, üretim, yönetim, pazarlama, enformasyon ve teknoloji adaptasyonu gibi konularda kapsamlı "Teknik Yardım ve Destek Program ve Projeleri"ni gerçekleştirecek İhtisas Merkezleri'ni kurmak ve kurulmasını sağlamak,
- İşletmelerin uluslararası düzeyde mal üretmeleri ve daha modern işletmeler haline gelmelerini teminen gerekli yardımda bulunmak, sanayi rehabilitasyonu için gerekli düzenlemeleri yürütmek; sanayi ürünlerini çeşitlendirecek, yan sanayi ilişkilerini geliştirecek şekilde; malzeme bilgisi, tasarım, prototip imalat, imalat usul ve işlemlerinin seçimi, takım aparat kullanımı, bakım onarım planlaması ve iş temini gibi işyerinde ve uygulamalı olarak aktif danışmanlık hizmetlerini verecek olan Danışmanlık Merkezleri tesis etmek ve bu işletmelerin ortak istifadesine yönelik olarak malzeme test ve analiz ile mamul madde fiziki ölçümleme laboratuvar ve atölyelerini kurmak ve kurulmasını sağlamak,
- Hizmet Merkezleri'nde görev alacak elemanların, özel ihtisas konularında eğitimini teminen eğitim uzmanlarının yetiştirilmesi, yaygın eğitim programlarının düzenlenmesi, işletmelerin eğitim ihtiyaçlarının tespiti ve gerekli eğitimlerinin sağlanması ile ilgili uygulamalı Teknik Eğitim Merkezleri'ni kurmak,
- İşletmelerin yatırım, üretim, yönetim ve planlama konularında bilgi ve beceri yönünden güçlenmeleri ve gelişmelerini sağlamak,
- İşletmelerin pazarlama sorunlarına çözümler aramak; işletmelerin yurt içi ve yurt dışı pazarlarda rekabet edebilir düzeye gelmelerini teminen gerekli çalışmalarını yürütmek ve konuya ilişkin danışmanlık hizmetlerini en verimli bir biçimde organize etmek.

C. İDAREYE İLİŞKİN GENEL BİLGİLER

1. Fiziksel Yapı

55 Merkez Müdürlüğü ve Başkanlık binası olmak üzere toplamda 56 adet binası bulunan KOSGEB ; bunların 2 adetini irtifak, 2 adetini tescil, 3 adetini kira, 49 adetini de tahsis yoluyla edinerek toplam 86.036 m²'lik bir alanda hizmet vermektedir. KOSGEB'in tapuda kendi adına tescilli toplamda 260.449 metrekarelik 5 adet arsası bulunmaktadır.

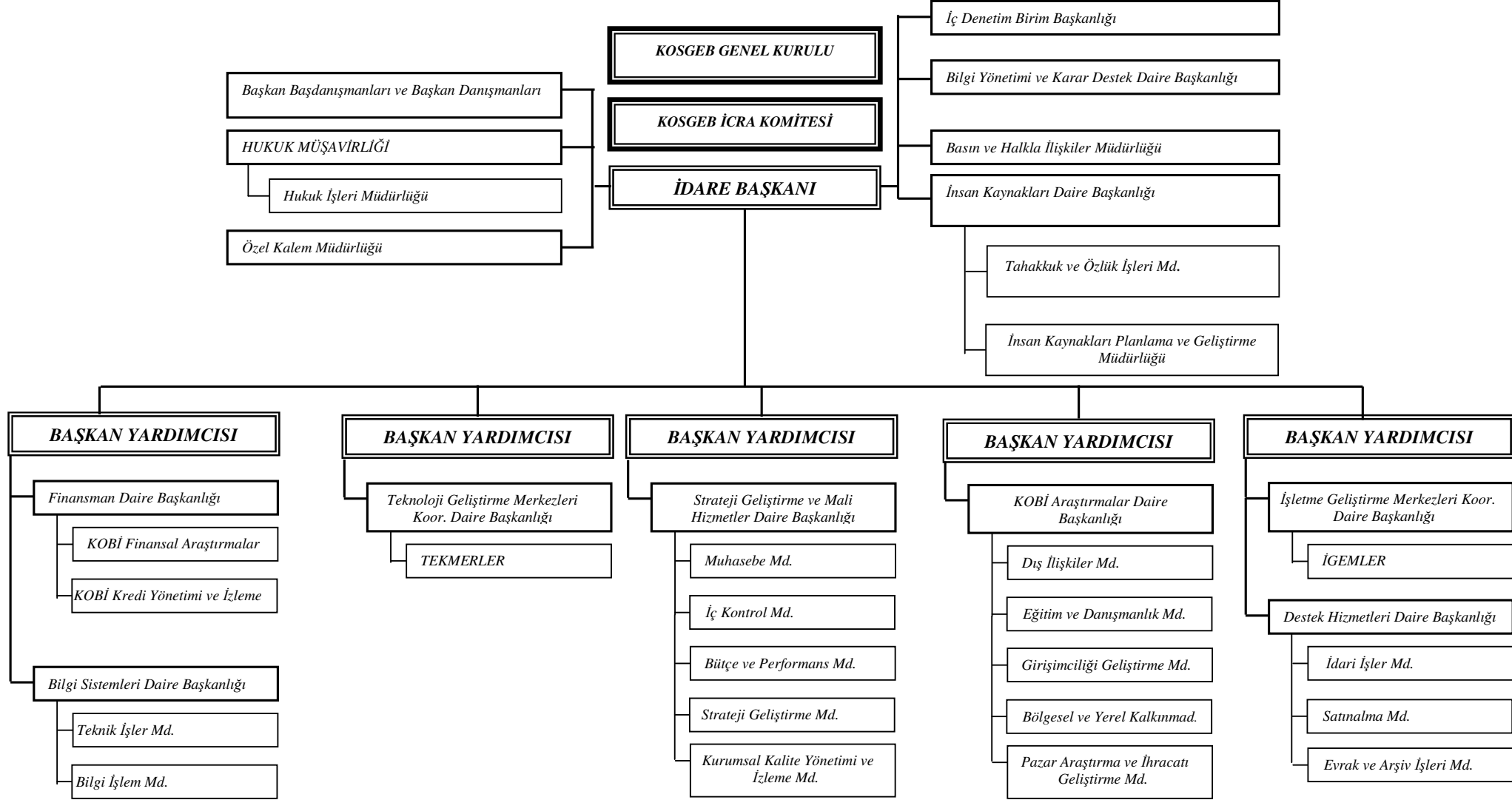
KOSGEB, kendi adına trafik tescilli 5 adet minibüsü ve 67 adet kiralık binek aracı ile hizmetlerini yürütmektedir.

2. Örgüt Yapısı

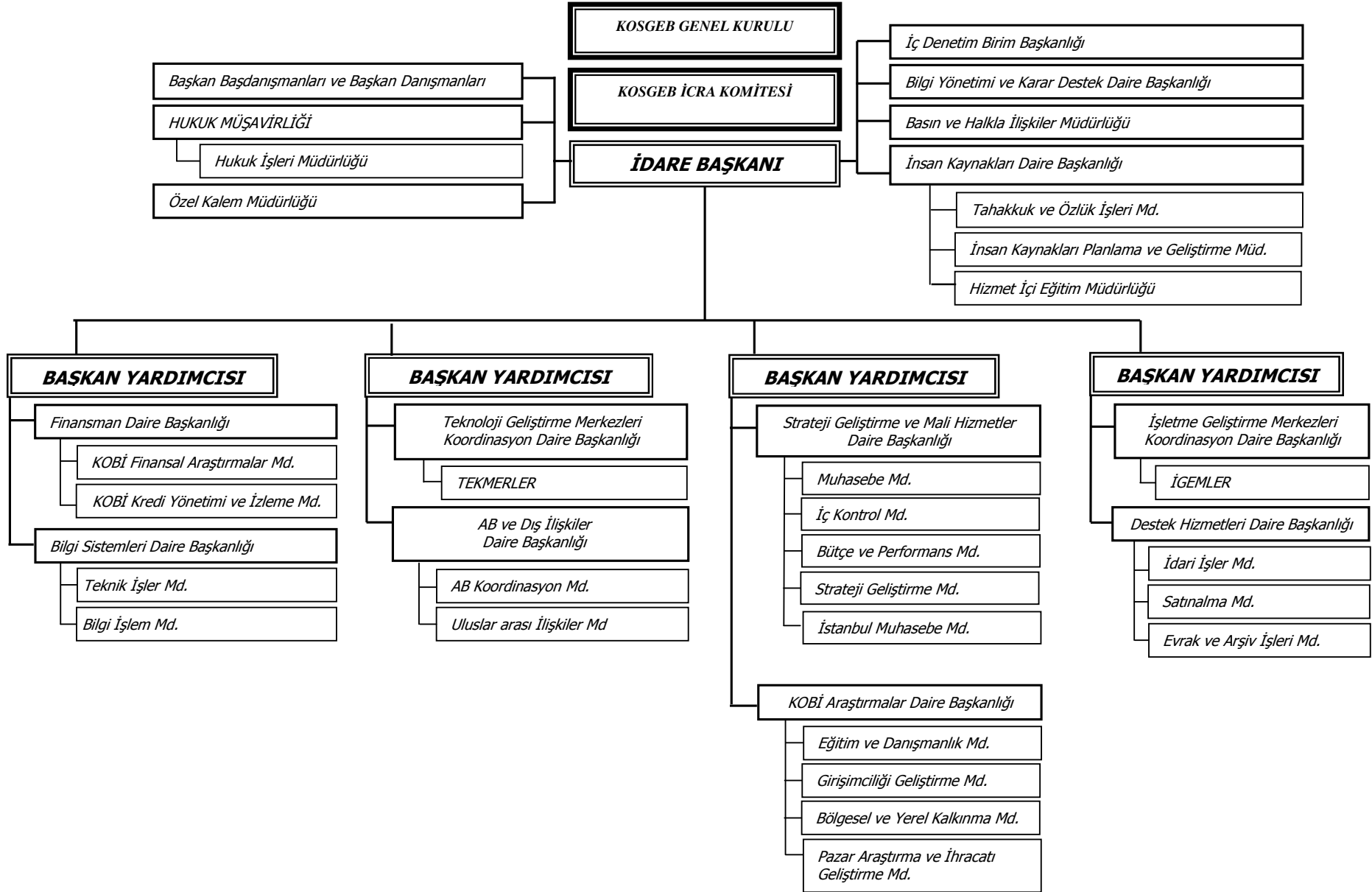
Strateji Geliştirme ve Mali Hizmetler Daire Başkanlığı'nın bünyesinde yer alan Kurumsal Kalite ve Geliştirme Müdürlüğü'nün fonksiyonları aynı daire başkanlığının altında bulunan Strateji Geliştirme Müdürlüğü'ne devredilerek bu Müdürlük tarafından fonksiyonları yürütülmektedir. KOBİ Araştırmalar Daire Başkanlığı'nın bünyesinde faaliyet gösteren AB ve Dış İlişkiler Müdürlüğü, AB ve Dış İlişkiler Daire Başkanlığı'na çevrilip, bünyesinde Uluslar Arası İlişkiler Müdürlüğü ve AB ve Koordinasyon Müdürlüğü olmak üzere 2 adet müdürlük açılmıştır. Bunların dışında, 5018 sayılı kanun kapsamında yerinde hizmet sağlanabilmesi için Strateji Geliştirme ve Mali Hizmetler Daire Başkanlığı bünyesinde İstanbul Muhasebe Müdürlüğü kurulmuştur.

2009 yılı başlangıcı ve sonundaki organizasyon şemaları Şekil 1 ve Şekil 2'de verilmiştir.

Şekil 1 : Ocak 2009 İtibarıyla KOSGEB Organizasyon Şeması



Şekil 2 : Aralık 2009 İtibarıyla KOSGEB Organizasyon Şeması



3. Bilgi ve Teknolojik Kaynaklar

KOSGEB bünyesinde yürütülen iş ve işlemlerin hızlandırılması, etkinliklerinin artırılması hususunda bilgi teknolojilerinden azami oranda istifade edilmektedir. Bu bağlamda yönetim kademelerinde karar alma ve karar destek süreçlerinin hızlandırılması amacıyla; mevcut veritabanlarının, veri iletişim altyapısının, sunucu bilgisayar sistemlerinin, kişisel bilgisayarların güvenli, etkin ve sürekli kullanılmasını temin edecek iş ve işlemler yürütülmektedir. KOSGEB’de bulunan elektronik cihazların listesi Tablo 1’deki gibidir.

Tablo 1 : Elektronik Cihazlar

SIRA NO	CİHAZIN TÜRÜ	ADET
1	Bilgisayar	1.193
2	Dizüstü bilgisayar	293
3	Yazıcı	513
4	Tarayıcı	89
5	Fotokopi makinesi	103
6	Faks cihazı	99
7	Telefon	1.478
8	Projeksiyon cihazı	32
9	Raf sunucuları (server)	32

Başkanlık Binası internet çıkışı 30Mbps, Geniş Alan Ağı (WAN) uygulama sunucularının internet çıkışı 5Mbps bant genişliğindedir. İnternet erişimi Türk Telekom Metro Ethernet altyapısı üzerinden sağlanmaktadır. Başkanlık ve Merkez Müdürlükleri Geniş alan ağ (WAN) altyapısı ile haberleşmektedir. Merkez Müdürlükleri noktadan noktaya G.SHDSL altyapısıyla internete erişmektedir. Başkanlık Binası ve Merkez Müdürlükleri’nde ayrı ayrı kullanılan internet filtreleme yazılımları birleştirilmiştir.

Sunucu sistemlerinin yedeklerinin (backup) alınmasına yönelik bir Yedekleme Yazılımı ve Image Backup Yazılımı kullanılmaktadır. Bu yazılımların yedekleme için kullandığı disk yedekleme ünite kapasitesi 4,8 TB artırılarak yaklaşık 15 TB kapasiteye ulaşmıştır. Disk yedekleme ünitelerine ek olarak 19,2 TB kapasiteli teyp yedekleme ünitesi devreye alınmış, disk ve teyp ile birlikte toplam yedekleme kapasitesi yaklaşık 30 TB olmuştur.

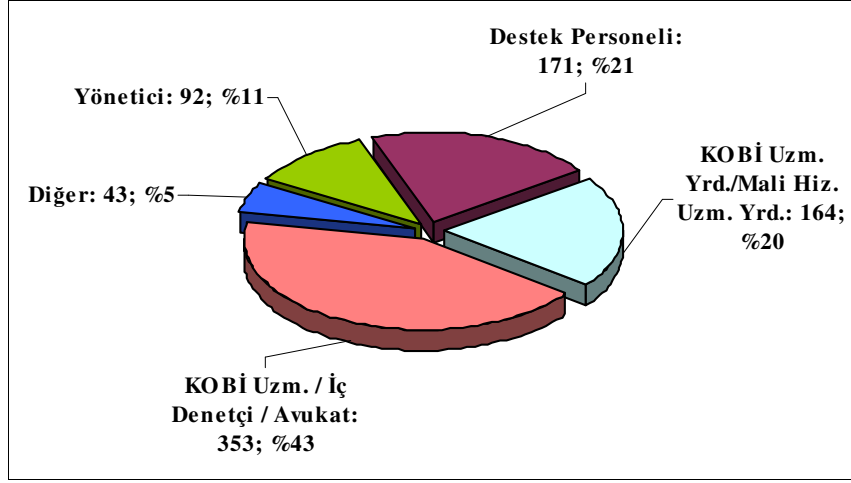
Kurum içi ve diğer kurum veritabanları ile veri alışverişini sağlamaya dönük, birbirinden farklı platformların birbiriyle entegrasyonunu sağlayan ve Servis Tabanlı Mimari yapısına sahip bir entegrasyon yazılımı bulunmaktadır. Sunucu sistemlerinin ve ağ cihazlarının ürettiği kayıtların (log) tek bir noktadan yönetilmesi ve depolanmasına yönelik “Log Yönetim Yazılımı” bulunmaktadır. MS SQL Server 2008 temin edilmiştir. Kurumdaki versiyonu düşük olan veritabanları bu sisteme aktarılarak performansı artırılmıştır.

Başkanlık bilişim altyapısının ISO-27001 standartlarına yükseltilmesi projesi kapsamında güvenlik, veri yedekleme, iletişim konularında “e-Dönüşüm Türkiye Projesi Birlikte Çalışılabilirlik Esasları Rehberi” doğrultusunda varlık envanteri çıkartılmıştır. Bu envanter doğrultusunda risk analizi ve değerlendirme çalışmaları devam etmektedir. Kredi uygulamalarıyla Kurumsal İşletme Veritabanı’nın bütünleşik çalışması sağlanarak, KOBİ’lerin SMS, Telefon, E-Posta yoluyla bilgilendirilmesi sağlanmıştır.

4. İnsan Kaynakları

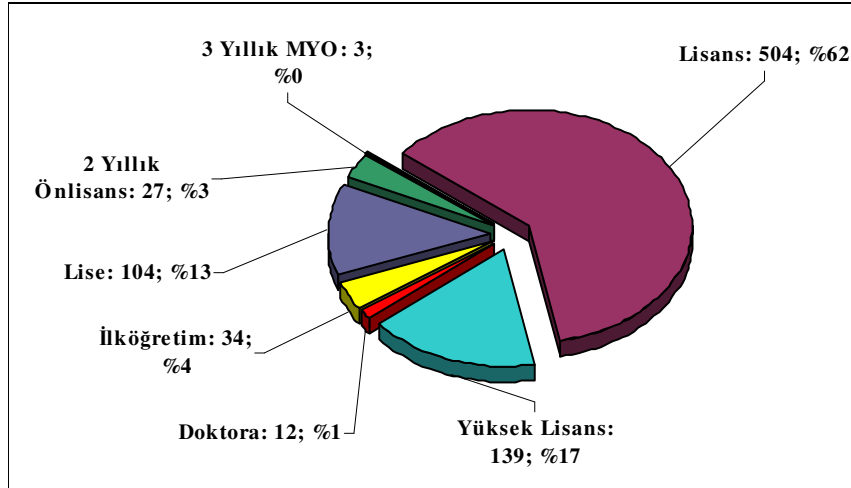
KOSGEB personelinin unvanlara göre dağılımının yer aldığı Şekil 3’de toplam 823 personelin (31 Aralık 2009 Tarihi itibariyle) 344’ünün KOBİ Uzmanı, 159’unun KOBİ Uzman Yardımcısı, 5’inin de Mali Hizmet Uzman Yardımcısı olduğu görülmektedir. Ayrıca, KOSGEB Başkanlığı’nda 5 İç Denetçi ve 4 de Avukat görev yapmaktadır.

Şekil 3 : Unvanlara Göre Personelin Dağılımı



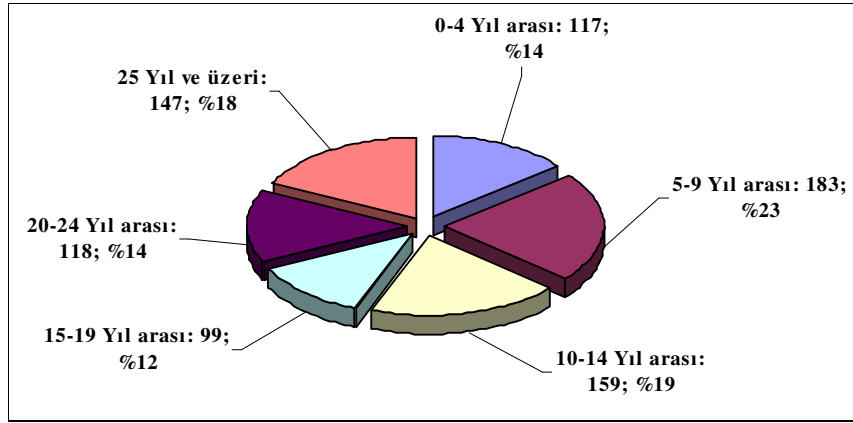
KOSGEB personelinin eğitim durumuna göre dağılımı Şekil 4’de verilmiştir. Üniversite mezunu, yüksek lisans ve doktora derecesindeki personelin tüm KOSGEB personelinin %80’nini oluşturmakta olduğu ve iki yıllık yüksek okul mezunu personelin %3, lise ve ilköğretim mezunu personelin toplamının ise %17 civarında kaldığı görülmektedir.

Şekil 4 : Personelin Eğitim Durumuna Göre Dağılımı



Şekil 5’de KOSGEB personelinin hizmet sürelerine göre dağılımı incelendiğinde; hizmet sürelerinin oldukça homojen bir yapıda olduğu görülmektedir.

Şekil 5 : Personelin Hizmet Sürelerine Göre Dağılımı



5. Sunulan Hizmetler

KOSGEB faaliyet alanları; hedef kitleye sağlanan mali destekler, hedef kitleye yönelik mali olmayan hizmetler, hedef kitleye ücret karşılığı sağlanan hizmetler, diğer kurum/kuruluşlara yönelik hizmetler ve Kurum içine yönelik hizmetler olmak üzere 5 ana başlık altında gruplanmıştır.

KOSGEB tarafından KOBİ'lere ve girişimcilere sunulan 9 ana başlıktaki mali destekler Tablo 2'de belirtilmiştir.

Tablo 2 : KOSGEB Mali Destekleri

S.No	Destek Ana Başlığı	Destekler
1	Danışmanlık ve Eğitim Destekleri	1. Danışmanlık Desteği 2. Eğitim Desteği
2	Teknoloji Geliştirme ve Yenilik Destekleri	1. Malzeme, Teçhizat ve Prototip Üretimi ile İlgili Giderler ve Deneme Amaçlı Hammadde Temini Desteği 2. Kalite Geliştirme ve Teknolojik Donanım Desteği 3. Danışmanlık Desteği 4. AR-GE Sonuçlarını Yayınlama Desteği 5. Teknopark Kira Desteği 6. İşlik Tahsisi 7. Yurtdışı Kongre, Konferans, Panel, Sempozyum, Toplantı, Teknoloji Fuarlarına Katılım Desteği 8. Başlangıç Sermayesi Desteği 9. İş Geliştirme Desteği
3	Bilişim Destekleri	1. Bilgisayar Yazılımı Desteği 2. E-Ticarete Yönlendirme Desteği
4	Kalite Geliştirme Destekleri	1. Genel Test, Analiz ve Kalibrasyon ve CE İşaretlemesine İlişkin Test ve Analiz Desteği 2. Sistem Belgelendirme Desteği
5	Pazar Araştırma ve İhracatı Geliştirme destekleri	1. Yurtiçi Sanayi Fuarlarına Katılım Desteği 2. Yurtiçi Uluslararası Sanayi İhtisas Fuarlarına Katılım Desteği 3. Milli Katılım Düzeyindeki Yurtdışı Fuarlara Katılım Desteği 4. Milli Katılım Dışındaki Yurtdışı Fuarlara Katılım Desteği 5. Tanıtım Desteği 6. Markaya Yönlendirme Desteği

6	Uluslar Arası İşbirliği Destekleri	1. İhracat Amaçlı Yurtdışı İş Gezisi (İYİG) Programı Katılım Desteği 2. Eşleştirme Desteği
7	Bölgesel Kalkınma Destekleri	1. Yerel Ekonomik Araştırma Desteği 2. Ortak Kullanım Amaçlı Makine – Teçhizat Desteği 3. Altyapı – Üstyapı Proje Desteği 4. Nitelikli Eleman Desteği
8	Girişimciliği Geliştirme Destekleri	1. Yeni Girişimci Desteği 2. İş Geliştirme Merkezi Desteği
9	Kredi Faiz Destekleri Programları	2009 yılı içerisinde yürütülen Kredi Faiz Destekleri Programları : 1. KOBİ İhracat Finansman Destek Kredisi 2. Sıfır Faizli Diyarbakır İli İşletme Sermayesi Destek Kredisi 3. 100.000 KOBİ Destek Kredisi 4. Acil Destek Kredisi 5. GAP Bölgesi KOBİ Makine Teçhizat Yatırımı Destek Kredisi

KOSGEB tarafından 2008 yılında uygulanan kredi faiz desteklerine KOBİ'lerin yoğun ilgi göstermesi ve uygulanan desteklerin hem KOBİ'lerimize hem de ülke ekonomisine önemli katkıları olması nedeniyle kredi faiz destekleri 2009 yılında da sürdürülmüştür.

2009 yılında uygulanan beş kredi faiz desteği programına ilişkin bilgiler aşağıda yer almaktadır.

KOBİ İhracat Finansman Destek Kredisi

(Protokol Tarihi: 27.02.2009 - 3 Kamu Bankası, 7 Özel Banka ve Kredi Garanti Fonu A.Ş.)
KOSGEB Veri Tabanına kayıtlı işletmelere uygun koşullarda finansal destek sağlanarak; ihracatlarının teşviki, yeni ihracatçıların kazandırılması, uluslararası rekabet gücünün artırılması ve marka oluşturulması, ihracat maliyetlerindeki finansman yüklerinin azaltılması, yeni yatırım, üretim, istihdam oluşturulması ve KOBİ'lerin ihracata yönelmelerini sağlamak amacıyla hazırlanan program işletme başına 200.000 ABD Doları karşılığı Türk Lirası üst limitli, 6 ay vadeli olarak uygulanmış ve kredi faizinin 2/3'ü KOSGEB tarafından karşılanmıştır.

Sıfır Faizli Diyarbakır İli İşletme Sermayesi Destek Kredisi

(Protokol Tarihi: 19.10.2009 - 3 Kamu Bankası, 5 Özel Banka ve Kredi Garanti Fonu A.Ş.)
KOSGEB Veri Tabanına kayıtlı Diyarbakır İl Merkezi ve mücavir alan dahilinde faaliyet gösteren işletmelere uygun koşullarda finansal destek sağlanarak; işletme sermayesi ile rekabet gücünün artırılması ve mevcut yapılarının daha iyi şartlarda devam ettirilmesi, üretim maliyetlerindeki finansman yüklerinin azaltılması, yeni yatırım, üretim ve istihdam oluşturulmasını sağlamak amacıyla hazırlanmıştır. Sıfır faizli kredinin vadesi 18 ay, üst limiti işletme başına 30.000 TL'dir.

100.000 KOBİ Destek Kredisi

(Protokol Tarihi: 02.11.2009 - 3 Kamu Bankası, 13 Özel Banka, Kredi Garanti Fonu A.Ş. ve Türkiye Esnaf ve Sanatkarlar Kredi ve Kefalet Kooperatifleri Birlikleri Merkez Birliği)
KOSGEB Veri Tabanı'na kayıtlı işletmelere uygun koşullarda finansal destek sağlanarak; işletme sermayesi ile rekabet gücünün artırılması ve mevcut yapılarının daha iyi şartlarda devam ettirilmesi, üretim maliyetlerindeki finansman yüklerinin azaltılması, yeni yatırım, üretim ve istihdam oluşturulmasını sağlamak amacıyla hazırlanmıştır. Kullanılacak kredinin faiz/kar payının 3/4'ünün KOSGEB tarafından, 1/4'ünün ise kredi kullanan işletme tarafından ödeme planına bağlı olarak karşılandığı kredinin üst limiti 25.000 TL, işletme sahibinin kadın girişimci olması halinde 30.000 TL'dir.

ACİL Destek Kredisi

(Protokol Tarihi: 20.11.2009 - 3 Kamu Bankası, 10 Özel Banka ve Kredi Garanti Fonu A.Ş.)
2009 yılı içerisinde ülkemizde yaşanan doğal afetler (özellikle sel, su baskını, zelzele, büyük kuraklık, anormal şiddette fırtına, harp, genel grev, yangın) ile halk hareketleri, terör v.b. durumlardan etkilenen ve bu durumu ilgili resmi makamlardan belgeleyen, KOSGEB Veri Tabanı'na kayıtlı işletmelere uygun koşullarda finansal destek sağlamak amacıyla hazırlanmıştır. Kredinin üst limiti 100.000 TL olup vadesi 24 aydır.

GAP Bölgesi KOBİ Makine Teçhizat Yatırımı Destek Kredisi

(Protokol Tarihi: 20.11.2009 - 2 Kamu Bankası, 10 Özel Banka ve Kredi Garanti Fonu A.Ş.)
GAP Bölgesi kapsamına giren illerde (Adıyaman, Batman, Diyarbakır, Gaziantep, Kilis, Mardin, Siirt, Şanlıurfa, Şırnak) KOSGEB Veri Tabanına kaydı onaylı işletmelere yatırım amacıyla satın alacakları makine-teçhizat için uygun koşullarda finansal destek sağlanmasına yönelik olan kredinin vadesi 36 ay, üst limiti işletme başına 300.000 TL'dir. Kredi faizinin ¾'ü KOSGEB, ¼'ü işletme tarafından karşılanmaktadır.

6. Yönetim ve İç Kontrol Sistemi

5018 sayılı Kanun ve bu kanuna bağlı ikincil mevzuat çerçevesinde, İç Mali Kontrol Sistemi'nin kurulmasına ve ön mali kontrol fonksiyonunun yerine getirilmesine yönelik çalışmalar ile ilgili olarak 01.01.2009 tarihinden itibaren geçerli olmak üzere yeni düzenleme yapılmıştır.

Bu kapsamda;

- Başkanlık Birimleri'nin 50.000.-TL.'yi aşan ihaleli işlemlerine ait taahhüt evrakı ve sözleşme tasarıları,
- Başkanlık Birimleri'nin ihale usullerine göre gerçekleştirilen tüm işlemlerine ait taahhüt evrakı ve ekleri,
- Ankara'da bulunan Merkez Müdürlükleri'nin 50.000.-TL.'yi aşan ihaleli işlemlerine ait taahhüt evrakı ve sözleşme tasarıları,
- Ankara'da bulunan Merkez Müdürlükleri'nin temizlik, güvenlik, taşıt kiralama, nitelikli hizmet alım giderlerine ait ödeme emri belgesi ve ekleri,
- Ankara dışındaki Merkez Müdürlükleri'nin temizlik, güvenlik, taşıt kiralama, nitelikli hizmet alım giderlerinin ilk ödemeye ait ödeme emri belgesi ve ekleri,
- Merkez Müdürlükleri'nin tüm geri ödemeli ve geri ödemesiz desteklere ait ödeme emri belgesi ve ekleri,
- Finansman Daire Başkanlığı'nın, harcamaları destek bütçesi ödeneğinden yapılacak işlemlerine ilişkin sözleşme ve protokol tasakları tutar sınırı olmaksızın,

ön mali kontrole tabi tutulmuştur.

Ayrıca, 25.11.2009 tarihinde yapılan düzenleme kapsamında da, muhasebe hizmetleri Başkanlık Muhasebe Müdürlüğüne yürütülen Başkanlık Birimleri'nin ve Merkez Müdürlükleri'nin 25.000.-TL.'yi aşan ihaleli işlemlerine ait taahhüt evrakı ve sözleşme tasarıları ön mali kontrole tabi tutulmuştur.

2009 yılında, Başkanlık Birimleri'nin 8 adet, Ankara'da bulunan Merkez Müdürlükleri'nin 2 adet, Ankara dışında bulunan Merkez Müdürlükleri'nin 17 adet olmak üzere toplam 27 adet ihaleli işlemlere ait taahhüt evrakı ve sözleşme tasarıları ile 827 adet temizlik, güvenlik, taşıt kiralama, nitelikli hizmet alımı, akaryakıt, personel servisi, diğer hizmet ve mal alım giderlerine

ait ödeme emri belgesi ve ekleri ön mali kontrole tabi tutulmuş olup; 2009 yılında ön mali kontrole tabi tutulan taahhüt evrakı ve sözleşme tasarıları Tablo 3’de gösterilmektedir.

Tablo 3 : 2009 Yılında Ön Mali Kontrole Tabi Tutulan Taahhüt Evrakı ve Sözleşme Tasarıları

1	Temizlik Hizmet Alımı İhalesi Taahhüt Dosyası
2	Güvenlik Hizmet Alımı İhalesi Taahhüt Dosyası
3	Nitelikli Hizmet Alımı İhalesi Taahhüt Dosyası
4	İşletim Sistemleri ve Veri Tabanı Yedekleme Lisansları Alımı İhalesi Taahhüt Dosyası
6	OSTİM Hizmet Binası Çevre Düzenlemesi İnşaatı İşi İhalesi Taahhüt Dosyası
7	Resmi Araçlara Akaryakıt Alımı İhalesi Taahhüt Dosyası
8	Personel Taşıma Hizmeti Alımı İhalesi Taahhüt Dosyası
9	Kurumsal Web Servisi Yazılımı İhalesi Taahhüt Dosyası
10	16 Adet Binek Tipi Dizel Araç Kiralanması Hizmet Alımı İhalesi Taahhüt Dosyası
11	Servis İhalesi Taahhüt Dosyası

Ayrıca Teknoloji Geliştirme Merkez Müdürlükleri’nin 723 adet destek ödeme dosyası, İşletme Geliştirme Merkez Müdürlükleri’nin 5086 adet destek ödeme dosyası olmak üzere toplam 5809 destek ödeme dosyası ön mali kontrole tabi tutulmuş, bunların içinden 328 adet destek ödeme dosyası tekrar değerlendirilmek ve eksiklikleri giderilmek üzere ilgili Merkez Müdürlükleri’ne iade edilmiştir.

Tablo 4’de, 2009 yılında ön mali kontrole tabi tutulan destek ödeme dosyalarının Hizmet Merkezleri’ne göre dağılımı gösterilmektedir.

Tablo 4 : 2009 Yılında Ön Mali Kontrole Tabi Tutulan Destek Dosyaları Dağılımı

MERKEZ MÜDÜRLÜĞÜ	MUHASEBE MÜDÜRLÜĞÜNE İNTİKAL ETTİRİLEN	MERKEZ MÜDÜRLÜĞÜNE İADE EDİLEN	TOPLAM
Ankara Üniversitesi TEKMER	18	-	18
Gazi Üniversitesi TEKMER	13	4	17
Gaziantep Üniversitesi TEKMER	28	1	29
Hacettepe Üniversitesi TEKMER	186	6	192
Isparta Süleyman Demirel Üniversitesi TEKMER	33	-	33
İzmir Dokuz Eylül Üniversitesi TEKMER	7	-	7
İzmir Ege Üniversitesi TEKMER	91	1	92
Karadeniz Teknik Üniversitesi TEKMER	14	1	15
Kayseri Erciyes Üniversitesi TEKMER	35	-	35
Konya Selçuk Üniversitesi Tekmer	61	-	61
Orta Doğu Teknik Üniversitesi TEKMER	169	2	171
Pamukkale Üniversitesi TEKMER	12	-	12
Samsun Ondokuz Mayıs Üniversitesi TEKMER	41	-	41

Ankara Ostim İGEM	263	17	280
Ankara Sincan İGEM	55	1	56
Ankara Siteler İGEM	46	7	53
Aydın İGEM	123	4	127
Adana İGEM	230	6	236
Çorum İGEM	495	13	508
Denizli İGEM	317	96	413
Diyarbakır İGEM	3	-	3
Erzurum İGEM	25	-	25
Eskişehir İGEM	245	13	258
Gaziantep İGEM	299	4	303
İzmir İGEM	341	48	389
Kahramanmaraş İGEM	55	9	64
Karaman İGEM	30	-	30
Kayseri İGEM	211	4	215
Konya İGEM	460	17	477
Kütahya İGEM	33	1	34
Malatya İGEM	491	26	517
Manisa İGEM	101	6	107
Mersin İGEM	218	30	248
Nevşehir İGEM	192	1	193
Ordu İGEM	59	3	62
Osmaniye İGEM	55	-	55
Samsun İGEM	97	1	98
Şanlıurfa İGEM	80	2	82
Trabzon İGEM	144	1	145
Van İGEM	48	-	48
Zonguldak İGEM	57	3	60
GENEL TOPLAM	5.481	328	5.809

İade edilen 328 destek ödeme dosyasına ilişkin bilgiler Tablo 5’de gösterilmektedir.

Tablo 5 : 2009 Yılında İade Edilen Destek Ödeme Dosyaları

DESTEK TÜRÜ	TOPLAM İADE SAYISI	İADE NEDENİ
Nitelikli Eleman Desteği	133	<ul style="list-style-type: none"> ➤ Ön Mali Kontrol İşlemleri Yönergesi’nde belirtilen evrakların eksik gönderilmesi. ➤ Yapılan işlemin Destek Uygulama Yönergesi’nin 9.7 nci maddesine uygun olmaması. ➤ Yapılan işlemin Destek Uygulama Yönergesi’nin 14.7.4.-b maddesine aykırı olması. ➤ Genel sözleşme süresinin geçmiş olması. ➤ Değerlendirme kurul kararı, sözleşme, fatura ve kesin kabul tutanağında belirtilmiş olan miktar ve tutarların uyumsuz olması. ➤ Destek tutarının hatalı hesaplanması.
Teknopark Kira Desteği	1	
Y.İçi Ulus. San. İhts. Fuarı	73	
Y.İçi. San. İhts. Fuarı	57	
ARGE Danışmanlık Desteği	1	
Malzeme Teçhizat Desteği	2	

Milli Katılım Dışındaki Yurt Dışı Fuarlara Katılım Desteği	11	<ul style="list-style-type: none"> ➤ Ödeme emri belgesinin hatalı düzenlenmesi. ➤ Destek Onay Komisyonu kararındaki brüt ücret ile SSK tahakkukundaki brüt ücretin uyumlu olmaması.
Genel Eğitim Programları Desteği	1	<ul style="list-style-type: none"> ➤ Destek Onay Komisyonu kararındaki brüt ücret ile maaş bordrosundaki ücretin uyumlu olmaması.
Genç Girişimci Geliştirme Eğitimi Desteği	1	<ul style="list-style-type: none"> ➤ Nitelikli elemanın brüt ücretinin eksik hesaplanması.
Genel Girişimcilik Eğitimi Desteği	1	<ul style="list-style-type: none"> ➤ Destek ödeme olurunda yer alan yararlanıcı adı/unvanı ile destek onay komisyonunda yer alan yararlanıcı adı/unvanının farklı olması.
Sistem Belgelendirme Desteği	2	<ul style="list-style-type: none"> ➤ Tedarikçi faturasının arkasına KOSGEB'in ödeyeceği tutarın yazılmaması.
Tanıtım Desteği Broşür, Katalog	7	<ul style="list-style-type: none"> ➤ Yararlanıcının ödeme yaptığına dair banka dekontunun bulunmaması.
Genel Sanayi Fuarlarına Katılım	6	<ul style="list-style-type: none"> ➤ Yararlanıcı tarafından fuar bedelinin tamamının ödenmemesi.
Genel Test Analiz ve Kalibrasyon	16	<ul style="list-style-type: none"> ➤ Vergi/SGK borç durumunu gösterir belgenin ödeme dosyasında bulunmaması.
Yeni İş Kurma	9	<ul style="list-style-type: none"> ➤ Vergi/SGK borç durumunu gösterir belgenin uygun olmaması
Sabit Yatırım	3	<ul style="list-style-type: none"> ➤ Firmanın vergi/SGK borcu olmasına rağmen mahsup dilekçesinin bulunmaması.
Bilgisayar Yazılım Desteği	1	
AltYapı ÜstYapı Desteği	2	
Proje Durum Değerlendirme	1	
GENEL TOPLAM	328	

Ayrıca, 5018 sayılı Kamu Mali Yönetimi ve Kontrol Kanunu'nun İç Kontrol Sistemi başlıklı 56.e maddesinde yer alan varlıkların kötüye kullanılması ve israfını önlemek ve kayıplara karşı korunmasını temin etmek amacıyla tüm KOSGEB harcama birimlerinde aşağıdaki faaliyetler yürütülmüştür.

- 2009 yılı taşınır işlemlerine ait 1929 sayfa sayım tutanağı, 762 sayfa taşınır sayım ve döküm cetveli, 601 sayfa harcama birimi taşınır yönetim hesabı cetveli, 94 sayfa yıl sonu itibarıyla en son düzenlenen taşınır işlem fişinin sıra numarasını gösterir tutanağı kontrol ve konsolide edilerek Sayıştay Başkanlığı'na gönderilmiştir.
- Maliye Bakanlığı'na ve Sayıştay Başkanlığı'na gönderilmek üzere 2009 yılı KOSGEB Taşınır Kesin Hesap Cetveli ve Taşınır Kesin Hesap İcmal Cetveli hazırlanmıştır.
- 2009 yılı taşınmaz işlemleri ile ilgili olarak, Başkanlık ve 55 adet Hizmet Merkezi'nin, tapu kütüğünde üçüncü kişiler adına tescilli veya diğer kamu idarelerinin yönetiminde olmakla birlikte irtifak hakkı tesisi, tahsis, kiralama, kullanma izni verilmesi gibi yollarla kullanım hakkı kendilerine verilen ve tapuda kayıtlı taşınmazlarına ait icmal cetvellerin hazırlanması amacıyla gönderilen Tapuda Kayıtlı Olan Taşınmazlar Formu, Sınırlı Aynî Haklar Formu ile Kişisel Haklar ve Tahsis Formu'ndaki bilgilerin taşınır programında kayıtlı bilgiler ile kontrolü yapılmış ve Taşınmaz İcmal Cetvelleri oluşturulmuştur.

II-AMAÇ VE HEDEFLER

A. İDARENİN AMAÇ VE HEDEFLERİ

2009 yılı KOSGEB'in 2008-2012 Stratejik Planı'nın uygulanmasındaki ikinci yılıdır. Planlanan faaliyet ve projeler stratejik planın temelini oluşturan iki stratejik amaca ulaşmak üzere kurgulanmıştır.

Birinci stratejik amaç kapsamında planlanan proje ve faaliyetler; KOBİ'lerin rekabet gücünü arttırmak için finansman, teknoloji, Ar-Ge, yenilik, BİT, ihracat, nitelikli istihdam, girişimcilik ve bölgesel kalkınma konularında verilecek olan destek ve hizmetleri kapsamaktadır.

İkinci stratejik amaç kapsamında planlanan proje ve faaliyetler ise; KOBİ'lere ve girişimcilere etkin hizmet ve destek verilmesini teminen idari kapasitenin artırılması yönünde alınan tedbirlerden oluşmaktadır.

KOSGEB 2008 – 2012 Stratejik Planı ile hedeflenen vizyona ulaşmak üzere 2 stratejik amaç ve 10 stratejik hedef belirlenmiştir. Stratejik amaçlardan ilki KOSGEB'in 3624 sayılı Kanun ile belirlenen hedef kitlesine yönelik görev ve sorumluluklarına odaklanırken, ikinci stratejik amaç ise bu görev ve sorumlulukların en etkin şekilde yerine getirilmesi için gerekli olan kurumsal kapasiteye ulaşılmasına ilişkin çalışmaları belirlemektedir:

Stratejik Amaç 1 : KOBİ'lerin Rekabet Gücü Arttırılacaktır.

- Hedef 1.1 KOBİ'lerin finansman kaynaklarına erişimi ve kamu alımlarından aldıkları payın artırılması sağlanacaktır.
- Hedef 1.2 Ar-Ge, yenilikçilik, kalite geliştirme ve standardizasyon desteklenecek, bilgi ve iletişim teknolojilerinin kullanımı yaygınlaştırılacaktır.
- Hedef 1.3 KOBİ'lerin uluslararası pazar payı artırılacaktır.
- Hedef 1.4 KOBİ'lerdeki yönetim becerileri ve nitelikli istihdam kapasitesi artırılacaktır.
- Hedef 1.5 Girişimcilik yaygınlaştırılacaktır.
- Hedef 1.6 Bölgesel gelişmişlik farklılıklarının azaltılması amacıyla bölgesel kalkınma desteklenecektir.
- Hedef 1.7 KOSGEB destekleri KOBİ'lerin rekabet gücünü ve ihracat potansiyelini artırma odaklı verilmeye devam edilecektir.

Stratejik Amaç 2 : KOSGEB Hizmet ve Desteklerinde Etkinlik Arttırılacaktır.

- Hedef 2.1 KOSGEB'in kurumsal kapasitesi güçlendirilecektir.
- Hedef 2.2 Destek mevzuatı KOBİ'lerin sektörel ve bölgesel bazdaki sorunlarına çözüm üretme odaklı iyileştirilecektir.
- Hedef 2.3 Yasal mevzuat gözden geçirilecek, gerekli faaliyet ve iyileştirmeler gerçekleştirilecektir.

B. TEMEL POLİTİKA VE ÖNCELİKLER

Dokuzuncu Kalkınma Planı döneminde ekonomik büyümenin ve sosyal kalkınmanın istikrarlı bir yapıda sürdürülmesi ve belirlenen ilkeler çerçevesinde plan vizyonunun gerçekleştirilmesi amacı ile beş gelişme eksenini belirlenmiştir:

- Rekabet Gücünün Artırılması,
- İstihdamın Artırılması,
- Beşeri Gelişme ve Sosyal Dayanışmanın Güçlendirilmesi,
- Bölgesel Gelişiminin Sağlanması,
- Kamu Hizmetlerinde Kalitenin ve Etkinliğin Artırılması.

KOSGEB, Dokuzuncu Kalkınma Planı çerçevesinde ve Hükümet Programı'nda belirlenen esaslar ve KOSGEB Stratejik Planı dahilinde 2009 Yılı Performans Programı'nı hazırlamıştır. 60. Hükümet Programı'nda da belirtildiği üzere; sanayi politikamızın temel hedefi, rekabet gücümüzü verimlilik ve teknolojik yenilik ekseninde artırmak, özel sektör öncülüğünde dışa dönük bir yapı içinde sürdürülebilir kalkınmayı sağlamaktır.

KOSGEB, KOBİ'lerin verimli ve etkin yönetilen, mevcut ve gelecekteki ihtiyaçları doğru öngören, insana ve çevreye duyarlı kaliteli üretim yapan, teknolojiyi özümseyen ve geliştiren, yenilikçi düşünceleri rekabetçi ürün ve hizmetlere dönüştürebilen ve uluslararası pazarda rekabet edebilen düzeye yükseltilmesi için destek ve hizmetlerini sunmaktadır.

C. DİĞER HUSUSLAR

3624 sayılı KOSGEB Kuruluş Kanunu'nda Değişiklik Yapılmasına Dair 5891 sayılı Kanun'un 5 Mayıs 2009 tarih ve 27219 sayılı Resmi Gazete'de yayınlanarak yürürlüğe girmesiyle, hizmet ve ticaret sektörlerindeki KOBİ'ler de KOSGEB hedef kitesine dâhil edilmiştir. KOSGEB, ülkemizin KOBİ'lerden sorumlu ulusal kuruluşu niteliğine kavuşmuştur.

Kanun değişikliğiyle birlikte, imalat sanayi dışındaki KOBİ'lerin de KOSGEB tarafından desteklenebilmesi için gerekli hukuki zemin oluşturulmuştur. KOSGEB Tarafından Verilecek Hizmetler ve Desteklerden Yararlanacak Küçük ve Orta Büyüklükteki İşletmelere İlişkin Sektörel ve Bölgesel Önceliklerin Belirlenmesi Hakkında 15431 sayılı Bakanlar Kurulu kararı, 18.9.2009 tarih ve 27353 sayılı Resmi Gazete'de yayımlanmış olup buna göre madencilik ve tas ocaçlığı, imalat, elektrik, gaz, buhar ve iklimlendirme üretimi ve dağıtımı, su temini; kanalizasyon, atık yönetimi ve iyileştirme faaliyetleri, inşaat, toptan ve perakende ticaret, ulaştırma ve depolama, konaklama ve yiyecek hizmeti faaliyetleri, bilgi ve iletişim, mesleki, bilimsel ve teknik faaliyetler, idari ve destek hizmet faaliyetleri, kültür, sanat, eğlence, dinlenme ve spor ile diğer hizmet faaliyetleri ile işgal eden KOBİ'ler KOSGEB'in yeni hedef kitlesi olarak belirlenmiştir.

III. FAALİYETLERE İLİŞKİN BİLGİ VE DEĞERLENDİRMELER

A. MALİ BİLGİLER

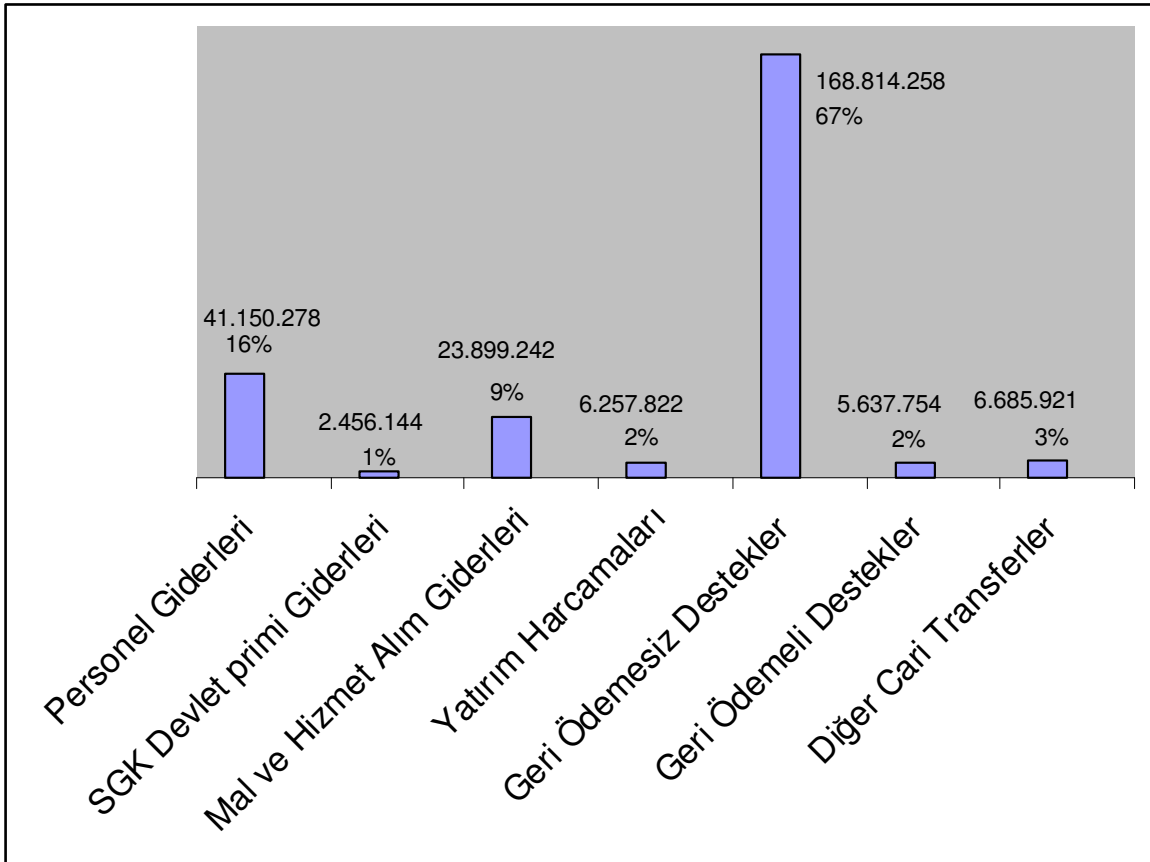
1. Bütçe Uygulama Sonuçları

İdare Başkanlığımıza 2009 yılı Merkezi Yönetim Bütçe Kanunu ile toplam 329.330.000 TL ödenek tahsis edilmiş, yıl içerisinde gerçekleştirilen bütçe işlemleri ile 416.632.300 TL'ye yükselen ödeneğin % 61'i olan 254.901.420 TL'si yıl sonu itibariyle kullanılmıştır.

İdare Başkanlığımız bütçesinin %61'ine isabet eden 254.901.420 TL harcamanın; % 16'sı Personel Giderleri, % 1'i Sosyal Güvenlik Kurumlarına Devlet Primi Giderleri, % 9'u Mal ve Hizmet Alım Giderleri, %67'si Geri Ödemesiz Destekler, % 3'ü Diğer Cari Transferler, % 2'si Sermaye Giderleri ve % 2'si Borç verme (Geri Ödemeli Destekler) olarak gerçekleşmiştir.

Toplam harcamalar içerisinde geri ödemeli ve geri ödemesiz destek harcamalarına isabet eden harcama tutarı 174.452.012 TL'dir.

Şekil 6 : 2009 Yılı Bütçe Gerçekleşmeleri (TL/%)



Tablo 6 : 2009 Yılı Bütçe Durum Tablosu (Kurum Başlangıç Ödeneği (KBÖ) ve Revize Bütçe'ye göre Dağılım) (TL/%)

KODU	AÇIKLAMA	2009 KBÖ BÜTÇE (TL)	KBÖ'YE GÖRE (%)	2009 REVİZE BÜTÇE (TL)	REVİZE BÜTÇEYE GÖRE (%)
01	Personel Giderleri	34.689.000	11	41.380.500	10
02	SGK Devlet Primi Giderleri	2.185.000	1	2.474.500	1
03	Mal ve Hizmet Alım Giderleri	28.557.000	9	28.295.000	7
	Cari Transferler	208.700.000	63	298.543.300	72
05	Geri Ödemesiz Destekler (Hane Halkına Yapılan Transferler)	200.000.000	61	291.382.300	70
	Diğer Cari Transferler	8.700.000	3	7.161.000	2
06	Sermaye Giderleri (Yatırım Giderleri)	9.373.000	3	9.373.000	2
08	Geri Ödemeli Destekler (Borç Verme)	45.826.000	14	36.566.000	9
	TOPLAM	329.330.000	100	416.632.300	100

2009 Mali Yılı bütçe giderlerinin Tablo 6'da görüleceği üzere, bütçe giderleri türü ödenek ve harcamaları aşağıdaki gibi gerçekleşmiştir.

“01.Personel Giderleri” için Kurumumuz bütçesinde 34.689.000 TL ödenek ayrılmış, yıl içerisinde Mali Yıl Bütçe Kanunu çerçevesinde yapılan bütçe işlemleri ile revize ödenek 41.380.500 TL olarak gerçekleşmiş, bu ödeneğin %99'u olan 41.150.278 TL yıl sonu itibarıyla harcamaya dönüşmüştür.

“02.Sosyal Güvenlik Kurumlarına Devlet Primi Giderleri” için Kurumumuz bütçesinde 2.185.000 TL ödenek ayrılmış, yıl içerisinde Mali Yıl Bütçe Kanunu çerçevesinde yapılan bütçe işlemleri ile revize ödenek 2.474.500 TL olarak gerçekleşmiş, bu ödeneğin %99'u olan 2.456.144 TL yıl sonu itibarıyla harcamaya dönüşmüştür.

“03.Mal ve Hizmet Alım Giderleri” için Kurumumuz bütçesinde 28.557.000 TL ödenek ayrılmış, yıl içerisinde Mali Yıl Bütçe Kanunu çerçevesinde yapılan bütçe işlemleri ile revize ödenek 28.295.000 TL olarak gerçekleşmiş, bu ödeneğin %84'ü olan 23.899.242 TL yıl sonu itibarıyla harcamaya dönüşmüştür.

“05.Cari Transferler” tertibi altında yer alan;

- Geri Ödemesiz Destekler (Hane Halkına Yapılan Transferler) için Kurumumuz bütçesine 200.000.000 TL ödenek ayrılmış, yıl içerisinde Mali Yıl Bütçe Kanunu çerçevesinde yapılan bütçe işlemleri ve yedek ödenekten aktarma suretiyle revize ödenek 291.382.300 TL olarak gerçekleşmiş, bu ödeneğin %58'i olan 168.814.258 TL yıl sonu itibarıyla harcamaya dönüşmüştür.
- Diğer Cari Transferler için Kurumumuz bütçesine 8.700.000 TL ödenek ayrılmış, yıl içerisinde Mali Yıl Bütçe Kanunu çerçevesinde yapılan bütçe işlemleri ile revize ödenek 7.161.000 TL olarak gerçekleşmiş, bu ödeneğin %93'ü olan 6.685.921 TL yıl sonu itibarıyla harcamaya dönüşmüştür.

“06.Sermaye Giderleri” tertibinde yer alan Muhtelif İşler Projesi, KOBİ Destek Sisteminin Analizi Projesi, Laboratuvarların Yeniden Yapılandırılması Projesi için Kurumumuz bütçesinde 9.373.000 TL ödenek ayrılmış, bu ödeneğin %67'si olan 6.257.822 TL yıl sonu itibarıyla harcamaya dönüşmüştür. A.Ü.TEKMER, Ordu İGEM, Osmaniye İGEM, İmes İGEM, Van İGEM, Erzurum İGEM, Sincan İGEM, Ostim İGEM, İkitelli İGEM, Bursa İGEM, Denizli

İGEM, Adana İGEM, Şanlıurfa İGEM, Samsun İGEM ve Mersin İGEM Müdürlükleri olmak üzere toplam 15 adet Hizmet merkezimizin binaları yenilenmiş olup bakım onarım giderleri için toplam 2.570.258 TL, Başkanlık Hizmet Binasının büyük bakım onarım giderleri için 211.627 TL, Çorum İGEM ve Hacettepe TEKMER'e alınan makine teçhizat için 62.623 TL, Laboratuvarların Yeniden Yapılandırılması Projesi kapsamında İmes İGEM, Ostim İGEM, İkitelli İGEM, Bursa İGEM, Adana İGEM olmak üzere toplam 5 adet Merkez Müdürlüğümüzün laboratuvarları yenilenmiş 2.947.230 TL, bütçe gerçekleşmesi olmuştur. Ayrıca, Bilgi Sistemleri Dairesi Başkanlığı yatırım bütçesinden toplam 466.084 TL kullanılmış olup Başkanlığımızın yazılım, lisans, ve bilgi sistemleri alt yapısının sağlıklı işleyebilmesini sağlayan yatırımlar yapılmıştır.

Tablo 7 : İdare Başkanlığımızın 31.12.2009 Tarihi İtibariyle Yatırım Bütçesi Gerçekleşme Tablosu

SIRA NO	PROJE ADI	BÜTÇE	BÜTÇE GERÇEKLEŞMESİ	GERÇEKLEŞME YÜZDESİ
1	Muhtelif İşler	4.845.000	3.310.592	% 68
2	Laboratuvarların Yeniden Yapılandırılması Projesi	4.128.000	2.947.230	% 71
3	KOBİ Destek Sisteminin Analizi	400.000	-	-
TOPLAM		9.373.000	6.257.822	% 67

Tablo 7'de görüleceği üzere muhtelif işler ve laboratuvarların yeniden yapılandırılması projesi kapsamında planlanan faaliyetlerin hemen hepsi gerçekleştirilmiş olup alımların ve işlerin planlanan ödenekten daha düşük bedelle ihale edilmesi nedeniyle bütçe gerçekleşme oranları %67 ve %71 olarak gerçekleşmiştir. KOBİ Destek Sistemi Analizi Projesi ihale edilmiş olup, çalışmalar 01.01.2010 tarihi itibarıyla başlayacaktır.

“08.Borç Verme” tertibinde yer alan Geri Ödemeli destekler için Kurumumuz bütçesinde 45.826.000 TL ödenek ayrılmış, yıl içerisinde Mali Yıl Bütçe Kanunu çerçevesinde yapılan bütçe işlemleri ile revize ödenek 36.566.000 TL olarak gerçekleşmiş, bu ödeneğin %15'i olan 5.637.754 TL yıl sonu itibarıyla harcamaya dönüşmüştür.

“Diyarbakır Cazibe Merkezi” Cazibe Merkezlerini Destekleme Programı Diyarbakır Pilot Uygulaması kapsamında Devlet Planlama Teşkilatı Müsteşarlığı tarafından İdare Başkanlığımız hesaplarına 2008 ve 2009 yıllarında aktarılan tutardan 11.902.300 TL'lik ödenek kaydı KOBİ Finansman Dairesi Başkanlığı ile Diyarbakır İGEM Müdürlüğü bütçelerindeki ilgili tertiplere yapılmıştır.

Ödenek kaydı yapılan toplam 11.902.300 TL'nin kullanılacağı Cazibe Merkezlerini Destekleme Programı Diyarbakır Pilot Uygulaması projeleri ve bu projelere şunlardır:

Tablo 8 : Cazibe Merkezlerini Destekleme Programı Diyarbakır Pilot Uygulaması Projeleri Tablosu

SIRA NO	PROJENİN ADI	BÜTÇE	2009 YILI BÜTÇE GERÇEKLEŞMESİ	GERÇEKLEŞME YÜZDESİ
1	Kurumsal Kapasitenin Geliştirilmesi, Diyarbakır'ın Kümelenme Haritasının Çıkarılması ve Diyarbakır'a Yeni Yatırımların Çekilmesi	1.277.300	62.166,15	% 5
2	Mermer Sektörünün Geliştirilmesi	400.000	-	-
3	Girişimciliğin Geliştirilmesi ve Desteklenmesi	1.445.000	4.778,61	% 0.33
4	KOBİ'lere Yönelik Kredi Destek Programları	8.780.000	4.415.639,67	% 50
TOPLAM		11.902.300	4.482.584,43	% 38

2. Temel Mali Tablolara İlişkin Göstergeler

Temel mali tablolar aşağıdaki gibidir.

Tablo 9 : Ekonomik Sınıflandırmaya Göre Bütçe Giderleri İcmali

KONOMİK KOD		AÇIKLAMA	TOPLAM ÖDENEK	GÖNDERİLEN ÖDENEK	BÜTÇE GİDERİ	ÖDENEK ÜSTÜ GİDER	İPTAL EDİLEN ÖDENEK	EKTESYİTİLE DEVREDİLEN ÖDENEK
I	II							
01		PERSONEL GİDERLERİ	41.380.600,00	41.160.278,33	41.160.278,33	0,00	230.221,87	0,00
	01	MEMURLAR	113.000,00	45.810,52	45.810,52	0,00	67.189,48	0,00
	02	SÖZLEŞMELİ PERSONEL	41.267.500,00	41.104.467,81	41.104.467,81	0,00	163.032,19	0,00
02		ŞİŞYAL GÖVENLİK KURUMLARINA DEVLET P	2.474.600,00	2.468.144,12	2.468.144,12	0,00	18.365,88	0,00
	02	SÖZLEŞMELİ PERSONEL	2.474.500,00	2.456.144,12	2.456.144,12	0,00	18.355,88	0,00
03		MAL VE HİZMET ALIM GİDERLERİ	28.286.000,00	23.889.242,29	23.889.242,29	0,00	4.396.757,71	0,00
	02	TÜKETİME YÖNELİK MAL VE MALZEME ALIMLA	2.933.000,00	2.016.593,24	2.016.593,24	0,00	916.406,76	0,00
	03	YOLLUKLAR	1.381.000,00	984.296,76	984.296,76	0,00	396.703,24	0,00
	04	GÖREV GİDERLERİ	1.526.000,00	1.514.574,65	1.514.574,65	0,00	11.425,35	0,00
	05	HİZMET ALIMLARI	18.125.000,00	16.574.852,35	16.574.852,35	0,00	1.550.147,65	0,00
	06	TEMSİL VE TANITMA GİDERLERİ	726.000,00	145.370,03	145.370,03	0,00	580.629,97	0,00
	07	MENKUL MAL, GAYRİMADDİ HAK ALIM, BAKIM \	1.823.000,00	1.172.293,47	1.172.293,47	0,00	650.706,53	0,00
	08	GAYRİMENKUL MAL BAKIM VE ONARIM GİDERİ	590.000,00	359.311,34	359.311,34	0,00	230.688,66	0,00
	09	TEDAVİ VE CENAZE GİDERLERİ	1.191.000,00	1.131.950,45	1.131.950,45	0,00	59.049,55	0,00
06		CARI TRANSFERLER	288.643.300,00	176.600.178,74	176.600.178,74	0,00	123.043.121,28	0,00
	01	GÖREV ZARARLARI	271.000,00	271.000,00	271.000,00	0,00	0,00	0,00
	03	KAR AMACI GÖTMEYEN KURULUŞLARA YAPIL	200.000,00	158.750,00	158.750,00	0,00	41.250,00	0,00
	04	HANE HALKINA YAPILAN TRANSFERLER	291.382.300,00	168.814.258,06	168.814.258,06	0,00	122.568.041,94	0,00
	06	YURTDIŞINA YAPILAN TRANSFERLER	6.690.000,00	6.256.170,68	6.256.170,68	0,00	433.829,32	0,00
08		SERMAYE GİDERLERİ	8.273.000,00	8.267.822,42	8.267.822,42	0,00	3.116.177,68	0,00
	01	MAMUL MAL ALIMLARI	4.453.000,00	3.158.384,75	3.158.384,75	0,00	1.294.615,25	0,00
	02	MENKUL SERMAYE ÖRETİM GİDERLERİ	970.000,00	137.293,00	137.293,00	0,00	832.707,00	0,00
	03	GAYRİ MADDİ HAK ALIMLARI	280.000,00	180.259,23	180.259,23	0,00	99.740,77	0,00
	06	MENKUL MALLARIN BÜYÜK ONARIM GİDERLER	330.000,00	0,00	0,00	0,00	330.000,00	0,00
	07	GAYRİMENKUL BÜYÜK ONARIM GİDERLERİ	3.340.000,00	2.781.885,44	2.781.885,44	0,00	558.114,56	0,00
08		BORÇ VERME	38.688.000,00	6.837.763,88	6.837.763,88	0,00	30.828.246,32	0,00
	01	YURTDIŞI BORÇ VERME	36.566.000,00	5.637.753,68	5.637.753,68	0,00	30.928.246,32	0,00
		GENEL TOPLAM	418.832.300,00	264.801.418,68	264.801.418,68	0,00	181.730.880,42	0,00

Tablo 10 : Kurumsal Sınıflandırmaya Göre Bütçe Giderleri İcmal

KURUMSAL KOD				AÇIKLAMA	TOPLAM ÖDENEK	GÖNDERİLEN ÖDENEK	BÜTÇE GİDERİ	ÖDENEK ÖSTÜ GİDER	IPTAL EDİLEN ÖDENEK	ERTESİ YILA DEVREDİLEN ÖDENEK
I	II	III	IV							
40	30	00		KÜÇÜK VE ORTA ÖLÇEKLİ SANAYİ GELİŞ	418.832.300,00	264.801.418,68	264.801.418,68	0,00	181.730.880,42	0,00
				KÜÇÜK VE ORTA ÖLÇEKLİ SANAYİ GELİŞ	418.832.300,00	264.801.418,68	264.801.418,68	0,00	181.730.880,42	0,00
				ÖZEL KALEM	188.070.760,00	82.622.661,34	82.622.661,34	0,00	75.648.188,88	0,00
			02	DESTEK HİZMETLERİ DAİRE BAŞKANLIĞI	2.661.350,00	2.525.664,63	2.525.664,63	0,00	135.685,37	0,00
			04	İNSAN KAYNAKLARI DAİRE BAŞKANLIĞI	5.663.050,00	5.195.502,59	5.195.502,59	0,00	467.547,41	0,00
			05	BİLGİ SİSTEMLERİ VE ELEKTRONİK TİC	2.297.000,00	2.155.547,24	2.155.547,24	0,00	141.452,76	0,00
			10	İÇ DENETİM BİRİM BAŞKANLIĞI	3.177.850,00	1.864.066,86	1.864.066,86	0,00	1.313.783,14	0,00
			20	STRATEJİ GELİŞTİRME VE MALİ HİZMET	435.500,00	333.289,99	333.289,99	0,00	102.210,01	0,00
			23	HUKUK DANIŞMANLIĞI	3.705.200,00	3.183.518,64	3.183.518,64	0,00	521.681,36	0,00
			24	HALKLA İLİŞKİLER VE TANITIM BİRİMİ	2.533.000,00	2.361.357,87	2.361.357,87	0,00	171.642,13	0,00
			25	HİZMET MERKEZLERİ	1.204.500,00	992.027,64	992.027,64	0,00	212.472,36	0,00
			62	FINANSMAN DAİRE BAŞKANLIĞI	146.393.300,00	73.911.575,88	73.911.575,88	0,00	72.481.724,12	0,00
			33	FINANSMAN DAİRE BAŞKANLIĞI	236.226.060,00	160.313.452,84	160.313.452,84	0,00	84.911.607,16	0,00
			00	İŞLETME, GELİŞTİRME MERKEZLERİ KOORD	235.225.050,00	150.313.452,84	150.313.452,84	0,00	84.911.597,16	0,00
			34	TEKNOLOJİ GELİŞTİRME MERKEZLERİ KOOR	782.000,00	738.002,42	738.002,42	0,00	45.997,58	0,00
			00	TEKNOLOJİ GELİŞTİRME MERKEZLERİ KOOR	782.000,00	736.002,42	736.002,42	0,00	45.997,58	0,00
			36	KOBİ ARAŞTIRMALAR DAİRE BAŞKANLIĞI	1.020.000,00	888.687,82	888.687,82	0,00	161.432,18	0,00
			00	KOBİ ARAŞTIRMALAR DAİRE BAŞKANLIĞI	1.020.000,00	868.567,82	868.567,82	0,00	151.432,18	0,00
			38	BİLGİ YONETİMİ VE KARAR DESTEK DAİRESİ	9.773.000,00	9.267.374,28	9.267.374,28	0,00	616.826,72	0,00
			00	BİLGİ YONETİMİ VE KARAR DESTEK DAİRESİ	9.773.000,00	9.257.374,28	9.257.374,28	0,00	515.625,72	0,00
			37	AB VE DİŞ İLİŞKİLER DAİRE BAŞKANLIĞI	614.000,00	428.318,57	428.318,57	0,00	185.881,43	0,00
			00	AB VE DİŞ İLİŞKİLER DAİRE BAŞKANLIĞI	614.000,00	428.318,57	428.318,57	0,00	185.881,43	0,00
			38	AB VE DİŞ İLİŞKİLER DAİRE BAŞKANLIĞI	1.147.600,00	775.152,31	775.152,31	0,00	372.347,69	0,00
			00	AB VE DİŞ İLİŞKİLER DAİRE BAŞKANLIĞI	1.147.600,00	775.152,31	775.152,31	0,00	372.347,69	0,00
				GENEL TOPLAM	418.832.300,00	264.801.418,68	264.801.418,68	0,00	181.730.880,42	0,00

Tablo 11 : Fonksiyonel ve Ekonomik Sınıflandırmaya Göre Bütçe Giderleri İcmali

FONK. KODU	AÇIKLAMA	EKONOMİK KODU									
		01		02		03		04		05	
		PERSONEL GİDERLERİ		SOSYAL GÜVENLİK KURUMLARINA DEVLET PRİMİ GİDERLERİ		MAL VE HİZMET ALIM GİDERLERİ		FAİZ GİDERLERİ		CARİ TRANSFERLER	
		ÖDENEK TOPLAMI	GİDER	ÖDENEK TOPLAMI	GİDER	ÖDENEK TOPLAMI	GİDER	ÖDENEK TOPLAMI	GİDER	ÖDENEK TOPLAMI	GİDER
01	GENEL KAMU HİZMETLERİ	7.570.500,00	7.481.588,09	431.800,00	426.358,43	7.778.500,00	8.495.565,77	0,00	0,00	271.000,00	271.000,00
03	KAMU DÜZENİ VE GÜVENLİK Hİ					1.391.000,00	905.455,02			0,00	0,00
04	EKONOMİK İŞLER VE HİZMETL	33.801.000,00	33.688.890,24	2.042.900,00	2.029.785,89	19.125.500,00	18.498.221,50	0,00	0,00	298.272.300,00	175.229.178,74
	TOPLAM	41.380.500,00	41.180.278,33	2.474.500,00	2.456.144,12	28.295.000,00	23.899.242,29	0,00	0,00	298.543.300,00	175.500.178,74

FONK. KODU	AÇIKLAMA	06		07		08		09		GENEL TOPLAM	
		SERMAYE GİDERLERİ		SERMAYE TRANSFERLERİ		BORÇ VERME		YEDEK ÖDENEKLER			
		ÖDENEK TOPLAMI	GİDER	ÖDENEK TOPLAMI	GİDER	ÖDENEK TOPLAM	GİDER	ÖDENEK TOPLAMI	GİDER	ÖDENEK TOPLAMI	GİDER
01	GENEL KAMU HİZMETLERİ	0,00	0,00	0,00	0,00	0,00	0,00	0,00	0,00	18.080.800,00	14.874.512,29
03	KAMU DÜZENİ VE GÜVENLİK Hİ									1.391.000,00	905.455,02
04	EKONOMİK İŞLER VE HİZMETL	9.373.000,00	8.257.822,42	0,00	0,00	38.568.000,00	5.637.753,88	0,00	0,00	399.180.700,00	239.321.452,27
	TOPLAM	9.373.000,00	8.257.822,42	0,00	0,00	38.568.000,00	5.637.753,88	0,00	0,00	418.652.300,00	254.901.419,58

Tablo 12 : Bütçe Gelirleri Kesin Hesap İcmali

EKONOMİK KODLAR		AÇIKLAMA	BÜTÇE GELİRİ TAHMİNİ	NET TAHSİLAT
I	II			
03		TEŞEBBÜS VE MÜLKİYET GELİRLERİ	2.000.000,00	2.010.118,34
	1	MAL VE HİZMET SATIŞ GELİRLERİ	1.890.000,00	1.940.486,64
	8	KİRA GELİRLERİ	10.000,00	60.235,12
	9	DIĞER TEŞEBBÜS VE MÜLKİYET GELİRLERİ	0,00	9.394,58
04		ALINAN BAĞIŞ VE YARDIMLAR İLE ÖZEL GELİRLER	205.834.000,00	284.870.677,82
	2	MERKEZİ YÖNETİM BÜTÇESİNE DAHİL İDARELERDEN ALINAN	205.834.000,00	281.034.000,00
	4	KURUMLARDAN VE KİŞİLERDEN ALINAN YARDIM VE BAĞIŞLA	0,00	3.936.577,82
05		DIĞER GELİRLER	62.828.000,00	80.811.078,61
	1	FAİZ GELİRLERİ	28.100.000,00	9.035.400,68
	2	KİŞİ VE KURUMLARDAN ALINAN PAYLAR	28.000.000,00	58.338.343,49
	9	DIĞER ÇEŞİTLİ GELİRLER	628.000,00	13.537.332,34
06		SERMAYE GELİRLERİ	70.000,00	8.181,00
	2	TAŞINIR SATIŞ GELİRLERİ	70.000,00	8.181,00
08		ALACAKLARDAN TAHSİLAT	10.000.000,00	8.861.724,80
	1	YURTIÇI ALACAKLARDAN TAHSİLAT	10.000.000,00	9.851.724,60
		GENEL TOPLAM	270.330.000,00	377.761.878,27
09		RED VE İADELER (-)	0,00	3.101,28
	3	TEŞEBBÜS VE MÜLKİYET GELİRLERİ	0,00	1.447,68
	5	DIĞER GELİRLER	0,00	1.653,60

3. Mali Denetim Sonuçları

İdare Başkanlığımız bütçesi çerçevesinde yapılan her türlü harcamalar, gerek iç gerekse dış denetime tabidir. Bu mali kontroller harcama öncesi ve harcama aşamasında yapılan kontroller ile TBMM adına Sayıştay Başkanlığınca gerçekleştirilen harcama sonrasında yapılan mal ve hesap denetimleridir.

1 Ocak-31 Aralık 2009 mali yılı işlemlerine ilişkin harcama/muhasebeleştirme evrakları muhtelif tarihlerde (toplam 11 ayrı yazı) Sayıştay Başkanlığı'na gönderilmiş olup, henüz Sayıştay Başkanlığı İlam'ı Başkanlığımıza ulaşmamıştır.

İç Denetim Birim Başkanlığınca 2009 yılı içerisinde; 2009 yılı İç Denetim Programı aksatılmadan uygulanmış olup, Denetim Programı'nda belirtilen süreçlerin tamamı denetlenmiş ve 25 adet denetim raporu hazırlanmıştır.

Her mali yılın sonunda, geçmiş yılın bütçe harcamalarına ilişkin "Kesin Hesap Kanun Tasarısı" müteakip yıl bütçesi ile birlikte görüşülmek üzere TBMM'ne sunulmakta ve yasalaşmaktadır. Bu kapsamda 2009 yılında, 2010 yılı Merkezi Yönetim Bütçe Kanunu ile birlikte 2008 yılı Kesin Hesap Kanunu görüşülmüş ve tamamlanmıştır.

B. PERFORMANS BİLGİLERİ

1. Faaliyet Bilgileri

KOSGEB hedef kitlesine KOSGEB Destek Yönetmeliği kapsamında kredi faiz destekleri dışında verilen desteklerin iller itibariyle dağılımı aşağıda tabloda verilmiştir.

Tablo 13 : İl Bazlı Destek Bilgileri

İl Adı	GERİ ÖDEMESİZ			GERİ ÖDEMELİ			TOPLAM		
	Tutar	Destek Sayısı	Firma Sayısı	Tutar	Destek Sayısı	Firma Sayısı	Tutar	Destek Sayısı	Firma Sayısı
Adana	529.157,88	192	146	-	-	-	529.157,88	192	146
Adıyaman	22.427,00	12	6	-	-	-	22.427,00	12	6
Afyon	62.499,37	22	13	-	-	-	62.499,37	22	13
Aksaray	60.042,17	20	18	-	-	-	60.042,17	20	18
Amasya	202.957,76	71	53	-	-	-	202.957,76	71	53
Ankara	1.703.904,69	462	278	537.531,87	15	14	2.241.436,56	477	292
Antalya	197.620,28	49	35	167.159,00	2	1	364.779,28	51	36
Artvin	3.000,00	1	1	-	-	-	3.000,00	1	1
Aydın	112.409,90	54	39	-	-	-	112.409,90	54	39
Balıkesir	138.167,06	58	37	-	-	-	138.167,06	58	37
Bartın	46.029,50	15	11	-	-	-	46.029,50	15	11
Bilecik	13.623,54	5	4	-	-	-	13.623,54	5	4
Bitlis	4.200,00	2	2	-	-	-	4.200,00	2	2
Bolu	5.570,00	3	2	-	-	-	5.570,00	3	2
Burdur	49.796,57	21	18	269.422,00	3	3	319.218,57	24	21
Bursa	962.037,62	353	275	165.900,59	5	3	1.127.938,21	358	278
Çanakkale	27.616,00	11	6	-	-	-	27.616,00	11	6
Çorum	359.259,77	102	75	61.554,28	2	2	420.814,05	104	77
Denizli	284.947,10	112	68	105.665,09	3	2	390.612,19	115	70
Diyarbakır	4.440,00	3	3	-	-	-	14.440,00	3	3
Düzce	38.799,00	11	10	-	-	-	38.799,00	11	10
Edirne	66.988,89	19	12	-	-	-	66.988,89	19	12
Elazığ	398.611,56	135	84	440.000,00	3	2	838.611,56	138	86
Erzincan	7.800,00	4	2	-	-	-	7.800,00	4	2
Erzurum	40.659,39	14	7	-	-	-	40.659,39	14	7
Eskişehir	383.354,67	106	56	-	-	-	383.354,67	106	56
Gaziantep	583.161,86	201	146	52.176,00	4	4	635.337,86	205	150
Giresun	51.119,40	21	17	-	-	-	51.119,40	21	17
Gümüşhane	33.066,52	12	8	-	-	-	33.066,52	12	8
Hatay	68.659,09	30	21	-	-	-	68.659,09	30	21
İğdır	700,00	1	1	-	-	-	700,00	1	1
Isparta	209.170,93	58	38	124.147,40	2	2	333.318,33	60	40
İstanbul	5.845.355,46	1.669	1.278	1.650.607,07	33	26	7.495.962,53	1.702	1.304
İzmir	786.899,21	309	219	408.148,64	5	4	1.195.047,85	314	223
Karabük	21.438,37	9	5	-	-	-	21.438,37	9	5

İl Adı	GERİ ÖDEMESİZ			GERİ ÖDEMELİ			TOPLAM		
	Tutar	Destek Sayısı	Firma Sayısı	Tutar	Destek Sayısı	Firma Sayısı	Tutar	Destek Sayısı	Firma Sayısı
Karaman	83.911,06	25	23	-	-	-	83.911,06	25	23
Kastamonu	14.560,00	3	3	-	-	-	14.560,00	3	3
Kayseri	687.157,88	229	175	-	-	-	687.157,88	229	175
Kırıkkale	5.500,00	2	2	-	-	-	5.500,00	2	2
Kırklareli	30.552,28	14	7	-	-	-	30.552,28	14	7
Kırşehir	39.836,66	13	9	-	-	-	39.836,66	13	9
Kilis	7.699,32	3	3	-	-	-	7.699,32	3	3
Kocaeli	449.281,53	136	95	433.010,67	9	5	882.292,20	145	100
Konya	1.335.713,76	446	346	245.127,08	19	14	1.580.840,84	465	360
Kütahya	90.164,46	29	24	13.600,00	1	1	103.764,46	30	25
Malatya	485.658,54	176	108	400.000,00	1	1	885.658,54	177	109
Manisa	116.698,81	47	32	-	-	-	116.698,81	47	32
Kahramanmaraş	94.087,47	53	36	-	-	-	94.087,47	53	36
Mardin	18.276,00	6	5	-	-	-	18.276,00	6	5
Mersin	417.087,73	209	127	119.600,00	3	3	536.687,73	212	130
Muğla	62.570,49	24	12	-	-	-	62.570,49	24	12
Nevşehir	108.808,99	41	31	-	-	-	108.808,99	41	31
Niğde	67.440,65	20	16	-	-	-	67.440,65	20	16
Ordu	83.545,66	37	29	-	-	-	83.545,66	37	29
Osmaniye	123.454,00	51	26	-	-	-	123.454,00	51	26
Rize	69.431,87	26	17	-	-	-	69.431,87	26	17
Sakarya	194.014,90	64	43	308.061,49	4	4	502.076,39	68	47
Samsun	259.029,87	100	67	96.042,50	5	4	355.072,37	105	71
Sinop	23.376,00	7	5	-	-	-	23.376,00	7	5
Sivas	210.059,52	71	48	-	-	-	210.059,52	71	48
Şanlıurfa	92.952,90	39	25	-	-	-	92.952,90	39	25
Tekirdağ	186.193,75	67	46	-	-	-	186.193,75	67	46
Tokat	173.416,92	45	38	-	-	-	173.416,92	45	38
Trabzon	258.611,27	63	49	-	-	-	258.611,27	63	49
Uşak	20.076,00	11	7	-	-	-	20.076,00	11	7
Van	95.324,96	40	24	-	-	-	95.324,96	40	24
Yalova	40.001,76	16	14	-	-	-	40.001,76	16	14
Yozgat	205.646,62	61	58	40.000,00	1	1	245.646,62	62	59
Zonguldak	64.080,07	19	16	-	-	-	64.080,07	19	16
TOPLAM	19.549.712,26	6.360	4.560	5.637.753,68	120	96	25.187.465,94	6.480	4.656

NOT: Ağrı, Ardahan, Batman, Bingöl, Çankırı, Hakkari, Kars, Kastamonu, Kırıkkale, Kilis, Muş, Siirt ve Şırnak illerine sadece kredi faiz programları kapsamındaki destekler verilmiştir.

KOSGEB hedef kitlesine KOSGEB Destek Yönetmeliği ve Kredi faiz destekleri kapsamında verilen desteklerin destek başlıkları itibariyle dağılımı aşağıdaki tabloda verilmiştir.

Tablo 14 : Program Bazlı Destek Bilgileri

01.01.2009 / 31.12.2009 TARİHİ İTİBARIYLA DESTEK GERÇEKLEŞME TABLOSU			
Destek Adı	Destek Tutarı	Destek Sayısı	Firma Sayısı
GERİ ÖDEMESİZ DESTEKLER	19.549.712,26	6360	4560
Danışmanlık ve Eğitim Destekleri	944.606,80	127	100
Bilişim Destekleri	449.073,92	72	72
Teknoloji Geliştirme ve Yenilik Destekleri	2.397.610,14	389	211
Kalite Geliştirme Destekleri	616.075,17	249	228
Pazar Araştırma ve İhracatı Geliştirme Destekleri	8.499.340,11	3094	2593
Uluslararası İşbirliği Geliştirme Destekleri	26.351,80	49	25
Bölgesel Kalkınma Destekleri	5.868.284,61	2198	1152
Girişimciliği Geliştirme Destekleri	748.369,71	182	179
GERİ ÖDEMELİ DESTEKLER	5.637.753,68	120	96
Teknoloji Geliştirme ve Yenilik Destekleri	4.234.096,27	97	77
Girişimciliği Geliştirme Destekleri	603.657,41	21	17
Bölgesel Kalkınma Destekleri	800.000,00	2	2
KREDİ FAİZ DESTEKLERİ	142.162.744,84	67.984	67.984
KOBİ İhracat Finansman Destek Kredisi	27.763.551,16	4838	4838
100.000 KOBİ Destek Kredisi	114.335.533,68	63.142	63.142
Acil Destek Kredisi	63.660,00	4	4
HANE HALKINA YAPILAN TRANSFERLER	161.712.457,10	6360	4560
GENEL TOPLAM :	167.350.210,78	74.464	72.640

KOSGEB Destek Yönetmeliği kapsamında kredi faiz destekleri dışında verilen desteklerin iller ve ölçeksel itibariyle dağılımı aşağıda tabloda verilmiştir.

Tablo 15 : KOBİ Türüne Göre Destek Bilgileri

İl Adı	Mikro			Küçük			Orta			TOPLAM		
	Tutar	Destek Sayısı	Firma Sayısı	Tutar	Destek Sayısı	Firma Sayısı	Tutar	Destek Sayısı	Firma Sayısı	Tutar	Destek Sayısı	Firma Sayısı
Adana	284.839	105	77	186.030,34	70	56	582.88,54	17	13	529.157,88	192	146
Adıyaman	5.837	5	2	14100	5	3	2.490	2	1	22427	12	6
Afyon	27.683,16	13	4	18.136,21	6	6	16.680	3	3	62.499,37	22	13
Aksaray	12735,66	4	4	45.584,51	15	13	1.722	1	1	60042,17	20	18
Amasya	61906,07	23	17	120.949,69	37	28	20.102	11	8	202.957,76	71	53
Ankara	1.380.888,56	254	151	469.073,14	131	91	125.457,96	54	34	1.975.419,66	439	276
Antalya	299868,1	24	17	51.753,04	20	14	10.969,69	5	4	362.590,83	49	35
Artvin	-	-	-	-	-	-	3.000	1	1	3.000	1	1
Aydın	29684	18	16	58.797,9	30	21	23.928	6	2	112.409,9	54	39
Balıkesir	10882	6	4	108.024,06	43	29	19.261	9	4	138.167,06	58	37
Bartın	14.657,5	4	3	23.740	8	6	7.632	3	2	46.029,5	15	11
Bilecik	-	-	-	6.723,54	3	2	6.900	2	2	13.623,54	5	4
Bitlis	-	-	-	4.200	2	2	-	-	-	4.200	2	2
Bolu	770	2	1	-	-	-	4.800	1	1	5.570	3	2
Burdur	126.209	7	6	185.756,57	14	12	7.253	3	3	319.218,57	24	21
Bursa	250.346,18	72	56	634.494,14	210	163	237.787,89	75	58	1.122.628,21	357	277
Çanakkale	18.956	7	3	8.660	4	3	-	-	-	27.616	11	6
Çorum	208.349,37	56	45	112.734,3	37	25	12.340	3	3	333.423,67	96	73
Denizli	107.571,36	34	23	78.294,94	26	17	204.745,89	55	30	390612,19	115	70
Diyarbakır	2.280	1	1	2.160	1	1	-	-	-	4.440	2	2
Düzce	5.938	3	3	10.040	4	4	22.821	4	3	38.799	11	10
Edirne	38.911,83	12	7	18.013,06	4	3	4.400	1	1	61.324,89	17	11
Elazığ	651.597,56	83	52	176.134	50	30	10.880	5	4	838.611,56	138	86
Erzincan	-	-	-	7.800	4	2	-	-	-	7.800	4	2

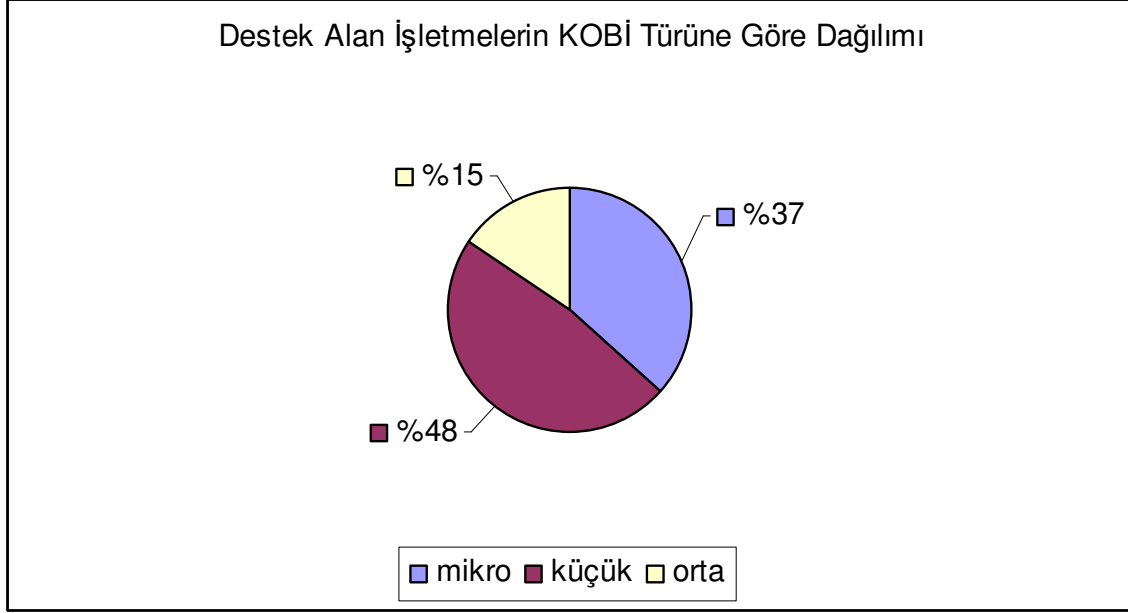
İl Adı	Mikro			Küçük			Orta			TOPLAM		
	Tutar	Destek Sayısı	Firma Sayısı	Tutar	Destek Sayısı	Firma Sayısı	Tutar	Destek Sayısı	Firma Sayısı	Tutar	Destek Sayısı	Firma Sayısı
Erzurum	21.694	8	4	18.965,39	6	3	-	-	-	40.659,39	14	7
Eskişehir	234.302,2	33	18	113.531,12	54	29	35.521,35	19	9	383.354,67	106	56
Gaziantep	343.133,99	108	76	195.869,36	73	54	47.246,51	20	17	586.249,86	201	147
Giresun	1.500	1	1	3.943,5	4	4	15.515,9	8	4	20.959,4	13	9
Gümüşhane	24.474,52	10	6	8.592	2	2	0	0	0	33.066,52	12	8
Hatay	31.106,99	13	11	29.511,1	14	7	8.041	3	3	68.659,09	30	21
Iğdır	700	1	1	-	-	-	-	-	-	700	1	1
Isparta	74.563,4	13	9	208.012,8	35	25	50.742,13	12	6	333.318,33	60	40
İstanbul	2.178.177,5	449	336	3.653.453,52	898	713	1.493.565,18	343	245	7.325.196,2	1.690	1.294
İzmir	393.223,59	106	76	379.500,75	147	112	422.323,51	61	35	1.195.047,85	314	223
K.Maraş	42.626,67	26	19	49.460,8	26	16	2.000	1	1	94.087,47	53	36
Karabük	7.680	2	1	12.638,37	6	3	1.120	1	1	21.438,37	9	5
Karaman	10.794	4	4	55.926,9	19	17	17.190,16	2	2	83.911,06	25	23
Kastamonu	10.160	2	2	4.400	1	1	0	0	0	1.4560	3	3
Kayseri	257.118,51	86	62	253.003,55	90	76	175.035,82	52	36	685.157,88	228	174
Kırıkkale	-	-	-	5.500	2	2	-	-	-	5.500	2	2
Kırklareli	18.834,28	9	5	4.686	1	1	7.032	4	1	30.552,28	14	7
Kırşehir	1.760,66	2	1	32.469,33	9	6	3.146,67	1	1	37.376,66	12	8
Kilis	1.699,32	1	1	-	-	-	6.000	2	2	7.699,32	3	3
Kocaeli	343.271,66	33	22	433.627,92	88	66	105.392,62	24	12	882.292,2	145	100
Konya	640.772,18	170	137	715.280,56	243	189	176.880,1	44	33	1.532.932,84	457	359
Kütahya	48.128,84	15	13	37.483,35	10	7	18.152,27	5	5	103.764,46	30	25
Malatya	757.564,28	123	77	93.614,26	46	27	34.480	8	5	885.658,54	177	109
Manisa	37.760,97	17	11	56.267,78	19	13	22.670,06	11	8	116.698,81	47	32
Mardin	2.196	2	2	5.880	3	2	10.200	1	1	18.276	6	5
Mersin	201.148,68	48	37	202.041,8	105	63	133.497,25	59	30	536.687,73	212	130

İl Adı	Mikro			Küçük			Orta			TOPLAM		
	Tutar	Destek Sayısı	Firma Sayısı	Tutar	Destek Sayısı	Firma Sayısı	Tutar	Destek Sayısı	Firma Sayısı	Tutar	Destek Sayısı	Firma Sayısı
Muğla	30.383	11	6	32.187,49	13	6	-	-	-	62.570,49	24	12
Nevşehir	67.392,29	26	19	23.960	9	8	17.456,7	6	4	108.808,99	41	31
Niğde	33.879,99	9	7	26.744	7	6	5.073,66	3	2	65.697,65	19	15
Ordu	6.452	3	2	58.408,66	24	18	9.378	4	3	74.238,66	31	23
Osmaniye	51.023	18	12	55.571	29	11	16.860	4	3	12.3454	51	26
Rize	33.692	5	5	28.350,17	18	10	7.389,7	3	2	69.431,87	26	17
Sakarya	367.725,15	26	19	63.043,5	18	13	60.480,35	21	12	491.249	65	44
Samsun	150.597,65	47	33	93.073	42	24	62.517,22	12	11	306.187,87	101	68
Sinop	20.376	6	4	3.000	1	1	-	-	-	23.376	7	5
Sivas	100.086,82	37	25	64.632,7	25	16	45.340	9	7	210.059,52	71	48
Şanlıurfa	35.822,4	15	10	51.228,5	20	12	5.902	4	3	92.952,9	39	25
Tekirdağ	43.441,94	23	15	97.922,96	31	24	44.828,85	13	7	186.193,75	67	46
Tokat	58.887,6	14	12	108.499,32	28	24	6.030	3	2	173.416,92	45	38
Trabzon	89.770,33	24	20	125.694,44	31	25	43.146,5	8	4	258.611,27	63	49
Uşak	9.367	6	4	8.859	4	2	1.850	1	1	20.076	11	7
Van	86.144,96	37	21	9.180	3	3	0	0	0	95.324,96	40	24
Yalova	4.500	2	2	11.631,76	8	8	23.870	6	4	40.001,76	16	14
Yozgat	121.541,82	39	37	71.019,8	16	16	13.085	6	5	205.646,62	61	58
Zonguldak	21.806,66	6	4	14.036,75	7	7	22.856,66	3	3	58.700,07	16	14
Diğer (*)										795.093,94	104	64
TOPLAM	10.557.193	2.369	1.681	9.861.902,7	2.959	2.203	3.973.276,1	1.048	708	25.187.465,94	6.480	4.656

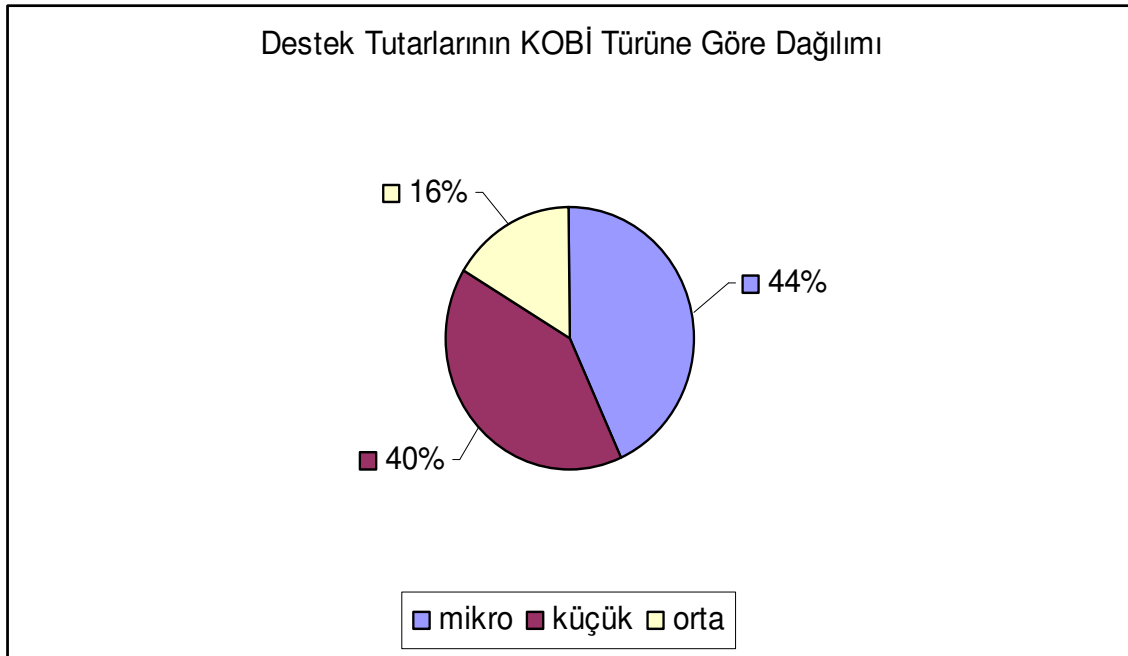
(*) Yerel ekonomik arařtırmalar desteęi, altyapı üstyapı uygulama proje, iř geliřtirme merkezi, teknoloji arařtırma – danıřmanlık destekleri dięer olarak belirtilmiřtir.

Şekil 7 ve Şekil 8’de görüleceği üzere KOSGEB desteklerinden yararlanan (kredi faiz destekleri hariç) küçük ölçekli işletme sayısı mikro ölçekli işletme sayısından fazla olmakla beraber, mikro ölçekli işletmeler tutar bakımından küçük ölçekli işletmelerden daha fazla KOSGEB desteklerinden yararlanmışlardır.

Şekil 7 : Destek Alan İşletmelerin KOBİ Türüne Göre Dağılımı



Şekil 8 : Destek Tutarlarının KOBİ Türüne Göre Dağılımı



İdare Başkanlığımızca 2009 yılı için planlanan faaliyet/projelerin gerçekleşme durumuna ilişkin tablolar aşağıda yer almaktadır. (Tablo 15’de yer alan T: Tamamlanmış, D: Devam Eden ve B: Başlanmamış faaliyetleri ifade etmektedir.)

Tablo 16 : Stratejik Plan Hedeflere Yönelik Faaliyet/Projelerin Gerçekleşme Durumu

Sıra No	Amaç No	Hedef No	Faaliyet/Proje	Gerçekleşme Durumu			Faaliyet/Projenin Gerçekleşme/ Gerçekleşmeme Durumuna İlişkin Açıklama
				T	D	B	
1	1	1	Girişim sermayesi yatırım ortaklığı şirketlerinin fon oluşturma yetkisine ilişkin SPK düzenlemeleri kapsamında KOBİ A.Ş.’nin fon oluşturmaya sağlanacaktır.	X			Girişim Sermayesi Yatırım Ortaklıklarına (GSYO) İlişkin Esaslar Tebliğinde Değişiklik Yapılmasına Dair Tebliğ ile (21 Ocak 2009 Tarihli Resmi Gazete Sayı: 27117) GSYO’ların fon oluşturmaya, Türkiye’de kurulu girişim sermayesi yatırım fonları ile portföy yönetim şirketlerine ve girişim sermayesi alanında hizmet verecek danışmanlık şirketlerine yatırım yapmalarına izin verilmiştir.
2	1	1	KOBİ A.Ş.’nin yürüteceği bilgilendirme ve tanıtım faaliyetleri ile KOBİ’lerin girişim sermayesi sistemi konusunda bilinçlendirilmesi sağlanacaktır		X		KOBİ A.Ş tarafından muhtelif illerde 14 adet tanıtım organizasyonu düzenlenmiş ve girişim sermayesi ve şirket hakkında bilgilendirme yapılmıştır.
3	1	1	Avrupa Yatırım Fonunun İstanbul Girişim Sermayesi İnisiyatifi’ne KOSGEB katkısı olarak aktarılacak tutarın 2009 yılı taksit ödemesi yapılacaktır.	X			1.093.750 Euro tutarında bir ödeme yapılmıştır.
4	1	1	KOBİ’ler girişim sermayesi sistemi hakkında bilgilendirilecektir.	X			KOBİ A.Ş tarafından yapılan bilgilendirme toplantılarında tanıtım yapılmıştır.
5	1	1	Kredi kefalet uygulaması yaygınlaştırılması için KGF A.Ş. ile işbirliği içinde tanıtım ve eğitim etkinlikleri gerçekleştirilecektir		X		Kredi Garanti Fonu A.Ş tarafından düzenlenen tanıtıma yönelik fuar, TV, panel, konferans gibi 212 organizasyona katılım sağlanmıştır.
6	1	1	KOSGEB kredi faiz desteklerinden yararlanacak KOBİ’lere KGF A.Ş tarafından kredi kefaleti verilmesi sağlanacaktır.	X			KOBİ’ler Kredi Garanti Fonu A.Ş’den kefalet kullanabilmektedir.
7	1	1	KGF A.Ş.’nin yeni şubeler açması sağlanacaktır.		X		Sakarya ve Sivas şubeleri açılmış olup, Gaziantep şubesinin resmi açılışı gerçekleştirilmiştir. Merkez ile birlikte 17 şubeye ulaşılmıştır
8	1	1	Bağımsız denetim kuruluşunun raporuna göre KGF A.Ş.’nin yenilikçilik ve girişimciliği daha fazla gözetecek şekilde yapılması için gerekli tedbirler alınacaktır.	X			Sektör ayrımı yapılmaksızın gelen talepler doğrultusunda kefalet verilmektedir. Ancak yenilik ve girişimcilğe dayalı projelere daha hassas yaklaşım gösterilerek öncelikler verilebilmektedir.
9	1	1	Yenilikçilik ve girişimciliği desteklemek üzere yeni kredi garanti fonu şirketlerinin kurulması konusunda ihtiyaç analizi yapılacaktır.	X			Yapılan çalışmalar sonucunda yeni Kredi Garanti şirketlerinin kurulması yerine mevcut Kredi Garanti Fonu A.Ş’nin geliştirilmesi, şirketin güçlendirilerek hizmetlerinin yaygınlaştırılması kararlaştırılmıştır.
10	1	1	Yenilikçilik ve girişimciliği desteklemek üzere yeni kredi garanti fonu şirketlerinin kurulması konusunda ihtiyaç analizi yapılacak, bankaların, oda ve borsaların ve diğer aktörlerin de görüşleri alınacak, gerekli görüldüğü takdirde yeni KGF şirketlerinin kurulması için bankaların, odaların, borsaların ve diğer aktörlerin yeni kurulacak KGF şirketlerine katkı sağlaması – ortak olması konusunda koordinasyon görevi yürütülecektir	X			Yapılan çalışmalar sonucunda yeni Kredi Garanti şirketlerinin kurulması yerine mevcut Kredi Garanti Fonu A.Ş’nin geliştirilmesi, şirketin güçlendirilerek hizmetlerinin yaygınlaştırılması kararlaştırılmıştır.
11	1	1	Alternatif finansman yöntemleri, teşvik ve desteklerin tanıtımı için bilgilendirme toplantıları düzenlenecektir.	X			Kredi garanti sistemi ve Girişim Sermayesi sistemi ile ilgili bilgilendirme toplantıları düzenlenmiştir.

Sıra No	Amaç No	Hedef No	Faaliyet/Proje	Gerçekleşme Durumu			Faaliyet/Projenin Gerçekleşme/ Gerçekleşmeme Durumuna İlişkin Açıklama
				T	D	B	
12	1	1	KOSGEB web portallarındaki bilgi bankalarında; alternatif finansman yöntemleri, teşvik ve destekler konusunda güncel bilgiler ve haberler yayınlanacaktır.	X			
13	1	1	Kredi faiz desteklerinin etkinliği analiz edilecektir		X		Kredi Faiz Destek Programları, ayrılan KOSGEB bütçe kaynaklarının tamamının/tamamına yakın kısmının kullanılmasıyla, programların etkinliği bir anlamda analiz edilmektedir.
14	1	1	Etkisi yüksek kredi faiz destek programlarına devam edilecek, düşük etkili kredi faiz destek programlarında iyileştirme ve/veya sonlandırma gerçekleştirilecektir		X		Kredi Faiz Desteği Protokolleri'nin düzenleme aşamasında Türkiye'de yerleşik kamu ve özel bankalar davet edilmekte olup, Protokole taraf olmak isteyen uygun bankalarla sözleşme yapılmakta, KOBİ'lerin sektörel/yöresel ihtiyaçları doğrultusunda ya da yurt genelinde tüm KOBİ'leri kapsayacak programlar düzenlenmektedir.
15	1	1	KOBİ'lerin ihtiyacı olan yeni kredi faiz desteği programları geliştirilecek ve KOBİ'ler desteklenecektir.		X		
16	1	1	KOSGEB tarafından uygulanan kredi faiz desteği programlarında işbirliği yapılan banka sayısının artırılması çalışmaları yapılacak, daha fazla KOBİ'nin söz konusu programlardan daha kolay yararlanması sağlanacaktır.		X		
17	1	1	KOSGEB veritabanında kayıtlı KOBİ'lerin BASEL II ye uyum düzeyi ölçülecektir.			X	Basel II sürecindeki ertelemelerden dolayı ortaya çıkan belirsizlik nedeniyle gerçekleştirilememiştir.
18	1	1	BASEL II konusunda bilgilendirme toplantıları düzenlenecektir.	X			Basel II sürecindeki ertelemelerden dolayı ortaya çıkan belirsizlik sürecine rağmen KOSGEB tarafından eğitimler düzenlenmiştir.
19	1	1	BASEL II uygulaması hakkında tanıtıcı broşür hazırlanacaktır.			X	Basel II sürecindeki ertelemelerden dolayı ortaya çıkan belirsizlik nedeniyle gerçekleştirilememiştir.
20	1	1	Kamu alımlarında KOBİ'lere kontenjan ayrılması vb. düzenlemeler yapılarak KOBİ'lerin kamu alımlarından daha fazla pay almalarının sağlanması için Kamu İhale Kurumu ile çalışmalar yapılacaktır.			X	Herhangi bir faaliyet gerçekleştirilmemiştir.
21	1	1	KOBİ'ler, CEP KOBİ ve benzeri iletişim araçları ile kamu alımları hakkında bilgilendirilecektir.	X			2009 yılı içinde 100.000 KOBİ Kredi Faiz Desteği kapsamında CEP KOBİ hizmeti kullanılmıştır.
22	1	1	KOBİ'lerin savunma sanayi alımlarında KGF AŞ'nin verdiği kredi kefaletlerini kullanmaları sağlanacaktır.	X			Kefalet talepleri KGF A.Ş'ye iletilmektedir. Bu kapsamda da Savunma Sanayinde faaliyet gösteren KOBİ'lere de 2009 yılı içinde kefalet verilmiştir.
23	1	1	İş Melekleri Ağı Sistemi konusunda araştırma yapılacak, yurtdışındaki mevcut uygulama örnekleri incelenecektir	X			Bu konuda bir rapor hazırlanmıştır.
24	1	1	Yapılacak araştırma sonucuna göre İş Melekleri Ağı Sistemi kurulacak ve/veya kurulması teşvik edilecek ve KOBİ'ler desteklenecektir.			X	2010 yılı içinde mevcut melek yatırımcı ağları ile ortak projeler-etkinlikler geliştirilecektir.
25	1	1	BASEL II'ye uyum için eğitim ve danışmanlık desteği verilecektir.	X			Tekirdağ, K.Maraş ve Kocaeli illerinde 9 adet bilgilendirme toplantısı düzenlenmiştir. 180 KOBİ'ye de eğitim verilmiştir.
26	1	1	Savunma Sanayi Tedarikçisi KOBİ Envanterindeki KOBİ sayısı arttırılacaktır.		X		Savunma Sanayi Tedarikçisi KOBİ Envanteri'ndeki KOBİ sayısı 227'dir.
27	1	1	Girişimcilere başlangıç sermayesi desteği verilecektir.	X			820.000 TL Başlangıç Sermayesi Desteği verilmiştir.
28	1	1	Savunma Sanayi Tedarikçisi KOBİ'ler CEP KOBİ ve benzeri iletişim araçları ile kamu alımları hakkında bilgilendirilecektir.			X	
29	1	2	Teknoloji Geliştirme Bölgesi kurulmasına yönelik olarak yatırım kredisi desteği verilmesi için mevzuat çalışması			X	

Sıra No	Amaç No	Hedef No	Faaliyet/Proje	Gerçekleşme Durumu			Faaliyet/Projenin Gerçekleşme/ Gerçekleşmeme Durumuna İlişkin Açıklama
				T	D	B	
			yapılacaktır.				
30	1	2	Teknoloji Geliştirme Bölgesi kurulmasına yönelik olarak yatırım kredisi desteği verilecektir.			X	
31	1	2	1.1.2.1. alt stratejisi eylemlerine paralel olarak, E-KOBİ bilişim kredi destek programının etkinliği analiz edilecek ve analiz sonucuna göre uygulama sürdürülecek/ iyileştirilecek/ sonlandırılacaktır.	X			(Protokol yürürlük tarihi 14.11.2008-02.09.2008) Protokol yürürlük dönemi sonunda, etkinlik analizi sonucuna göre protokolün yürürlüğünün sona erdirilmesi doğrultusunda karar alınmıştır.
32	1	2	Enerji verimliliği konusundaki projelerin desteklenmesine yönelik mevzuat çalışması yapılacaktır.	X			5627 sayılı Enerji Verimliliği Kanunu kapsamında ilgili mevzuat düzenlemeleri yapılarak Yönetmelik ve Uygulama Yönergesi hazırlanmıştır.
33	1	2	KOBİ'lerin uluslararası programlara proje sunma konusunda desteklenmesine yönelik mevzuat çalışması yapılacaktır.		X		AB ve Diğer Uluslararası Kaynaklarından Yararlanmak Üzere Proje Hazırlama konusunda KOBİ'lere destek verilmesi amacıyla, yeni KOSGEB Destek Programları çerçevesinde konuya ilişkin mevzuat düzenleme çalışmaları devam etmektedir
34	1	2	KOBİ'lerin uluslararası kalite standartlarına uygun üretim yapmaları için eğitim/ danışmanlık destekleri ve bilgilendirme hizmetleri verilecektir.		X		Sistem Belgelendirme Desteği kapsamında 101 adet KOBİ'ye destek sağlanmıştır.
35	1	2	KOBİ'lerin çevreye duyarlı, uluslararası çevre standartlarına uygun üretim yapmasının desteklenmesine yönelik mevzuat çalışması yapılacaktır		X		Hazırlanmakta olan KOSGEB Destek Programları çerçevesinde konuya ilişkin mevzuat düzenleme çalışmaları devam etmektedir.
36	1	2	KOBİ'lerde iş sağlığı ve iş güvenliği yönetim sistemleri (OHSAS) kurulmasının desteklenmesine yönelik mevzuat çalışması yapılacaktır.		X		Sistem Belgelendirme Desteği kapsamında iş sağlığı ve iş güvenliği yönetim sistemleri (OHSAS) kurulması da yer almaktadır.
37	1	2	Piyasa gözetimi sisteminin etkinliği arttırmak amacı ile işbirlikleri yapılacaktır.		X		Uluslar arası Gözetim Şirketi Belgesine haiz toplam 22 adet İGEM faaliyetlerine devam etmektedir.
38	1	2	Enerji verimliliği konusundaki projeler desteklenecektir.		X		Enerji verimliliği konusunda 37 adet Ar-Ge projesi desteklenmiştir. 5 KOBİ'nin desteklenmesine devam edilmektedir.
39	1	2	KOBİ'ler CIP/7.ÇP/IPA gibi uluslararası programlara proje sunma konusunda desteklenecektir.		X		
40	1	2	Sistem belgelendirme desteği verilecektir.		X		101 KOBİ'ye destek verilmiştir.
41	1	2	Ürün belgelendirme, test ve analiz hizmetleri desteklenecektir.		X		160 KOBİ'ye destek verilmiştir.
42	1	2	KOBİ'lerin çevreye duyarlı, uluslararası çevre standartlarına uygun üretim yapması desteklenecektir.		X		90 KOBİ ile mevzuat çalışması yapılmıştır. 2 adet mevzuat çalışması da devam etmektedir. Çevre mevzuatı ile ilgili KOBİ'lerin uyması gereken kurallara yönelik 36 toplantıya katılım sağlanmış, görüş bildirilmiş ve talep edilen veriler tedarik edilmiştir. Çevre mevzuatı ile ilgili KOBİ'lerin uyması gereken kurallara yönelik dokümanlar, KOSGEB web sayfası ve hizmet merkezleri aracılığı ile duyurulmaktadır.
43	1	2	İş sağlığı ve iş güvenliği yönetim sistemleri kurulması desteklenecektir.		X		131 KOBİ desteklenmiştir.
44	1	2	KOSGEB test-analiz laboratuvarlarına olan ihtiyaç analiz edilecek, KOSGEB laboratuvarlarının kapasitesi artırılacak veya sahip olduğu donanımlar başka kurum/kuruluşlara devredilecektir.	X			8 adet çalışma yapılmıştır.
45	1	2	Yazılım desteği verilecektir.		X		68 adet yazılım desteği verilmiştir.

Sıra No	Amaç No	Hedef No	Faaliyet/Proje	Gerçekleşme Durumu			Faaliyet/Projenin Gerçekleşme/ Gerçekleşmeme Durumuna İlişkin Açıklama
				T	D	B	
46	1	2	Elektronik imza desteği verilecektir.			X	Bu destek modeli uygulanmamaktadır.
47	1	2	BİT kullanımı konusunda eğitim desteği verilecektir.	X			1929 KOBİ'ye bu konuda bilgilendirme yapılmıştır.
48	1	2	e-öğrenim eğitim desteği verilecektir.			X	
49	1	2	KOSGEB yazılım desteği ile MRP ve ERP sistemi kurulması desteklenecektir.		X		8 işletmeye MRP ve ERP sisteminin kurulması için destek verilmiş, ayrıca 2 işletmenin desteklenmesi de devam etmektedir
50	1	2	Ar-Ge ve yenilikçilik hakkında tanıtıcı broşür ve kitap hazırlanacaktır.	X			4.560 adet kitapçık/ el broşürü dağıtım yapılmıştır.
51	1	2	KOSGEB Ar-Ge destekleri ve başarı öyküleri hakkında tanıtım filmi hazırlanacaktır.	X			
52	1	2	Ar-Ge ve yenilikçilik konusunda bilgilendirme toplantısı ve/veya eğitim programları düzenlenecektir.	X			Ar-Ge ve yenilikçilik konusunda, 113 adet bilgilendirme toplantısı düzenlenmiştir.
53	1	2	TEKMER'lerden mezun olan KOBİ'lere Teknopark kira desteği verilecektir.	X			48 KOBİ'ye Teknopark Kira Desteği sağlanmıştır.
54	1	2	Yılda en az 3 sektörde teknoloji tabanlı konferans, fuar, toplantı, seminer vb. etkinlik düzenlenecek ve/veya desteklenecektir.	X			31 adet teknoloji tabanlı konferans, fuar, toplantı, seminer vb. etkinliğe katılım sağlanmıştır.
55	1	2	Teknoloji platformları oluşturulacaktır.		X		Çalışmalar sürdürülmektedir.
56	1	2	Teknoloji platformlarına katılım sağlanacaktır.	X			Ege TEKMER Ulusal Fotovoltaik Teknoloji Platformu'nda yürütme kurulu üyesi olarak görev alınmış ve bu platforma 15.000 TL katkı sağlanmıştır.
57	1	2	Sektörel teknoloji platformları ve günlerinin Cep-KOBİ, internet, dergi vb. araçlarla duyurusu yapılacaktır.	X			1473 KOBİ 'ye bu kapsamda duyuru yapılmıştır.
58	1	2	Sektörel teknoloji günleri düzenlenecektir.		X		Çalışmalar sürdürülmektedir.
59	1	2	TEKMER'lerde desteklenen proje örneklerinin sergilendiği fuarlar düzenlenecektir.	X			150 m ² 'lik bir alanda 14 işletmenin ürünleri sergilenmiştir.
60	1	2	İnovasyon Koçu Danışmanlık Desteği verilecektir.		X		Çalışmalar sürdürülmektedir.
61	1	2	Tüm Üniversitelerden katılımcılara açık Yenilikçi Proje Yarışması düzenlenecektir.			X	
62	1	2	KOSGEB TEKNONET Portalının Türkiye'nin Ulusal Yenilikçilik Portalı niteliğine ulaştırılmasına çalışılacaktır.		X		İyileştirme çalışmaları sürdürülmektedir.
63	1	2	TEKNONET Portalı ile CIP/7.ÇP/IPA hakkında KOBİ'ler bilgilendirilecektir.	X			201 KOBİ konu ile ilgili bilgilendirilmiştir.
64	1	2	1.1.2.1. alt stratejisi eylemlerine paralel olarak, makine-teçhizat kredi destek programının etkinliği analiz edilecek ve analiz sonucuna göre uygulama sürdürülecek/ iyileştirilecek/ sonlandırılacaktır.			X	
65	1	2	TEKMER'lerin yazılım konusunda ihtisaslaşması sağlanacaktır.	X			Yazılım konusunda ihtisaslaşmış 3 TEKMER'imiz bulunmaktadır. (ODTÜ,BÜ, İTÜ)
66	1	2	İhtisaslaşmış TEKMER'lerde yazılım projeleri desteklenecektir.	X			Yazılım konusunda desteklenen 53 adet Ar-Ge projesi mevcuttur.
67	1	2	KOBİ'lerin e-devlet konusunda farkındalığını arttırmak için ilgili kurum/kuruluşlar ile işbirliği içerisinde eğitim ve			X	

Sıra No	Amaç No	Hedef No	Faaliyet/Proje	Gerçekleşme Durumu			Faaliyet/Projenin Gerçekleşme/ Gerçekleşmeme Durumuna İlişkin Açıklama
				T	D	B	
			tanıtım toplantıları düzenlenecektir.				
68	1	2	KOSGEB desteklerine erişimdeki süreç adımlarının internet tabanlı uygulamalar vasıtası ile gerçekleştirilmesi sağlanacaktır.	X			Destek süreçleriyle ilgili olarak KOBİ Beyannamesi ve YDTF-SYH yenilenerek devreye alınmıştır.
69	1	2	KOSGEB Tek Nokta Bilgilendirme Portalı kurulacaktır.		X		Sanayi Bakanlığı'nın yapmış olduğu Tek Nokta Bilgilendirme Portalı Analiz Çalışmasının raporu incelenmiştir. Söz konusu çalışma ışığında KOSGEB web portalları altında KOBİ'lere ve girişimcilere kapsamlı bilgi aktaracak bir alt portal için içerik toplama çalışmalarına başlanmıştır.
70	1	2	CIP kapsamında KOBİ'lerde farkındalık yaratmaya yönelik etkinlikler düzenlenecektir.		X		KOSGEB'in de içerisinde yer aldığı 6 adet konsorsiyum 120 adet etkinlik düzenlenmiş ve bu etkinliklerden 3721 katılımcı faydalanmıştır.
71	1	2	Kurulacak yeni merkezler aracılığı ile ABM-IRC'lerin yerini alacak ağa Ülkemizin dahil olması sağlanacaktır.		X		AB'nin uyguladığı Rekabet Edebilirlik ve Yenilik Programı bileşeni Girişimcilik ve Yenilik Programı altında 7 adet Türkiye Avrupa İşletmeler Ağı-EEN Koordinasyonu faaliyetleri sürmektedir.
72	1	2	IPA kapsamında projeler yürütülecek ve/veya projelere taraf olunacaktır.		X		Kastamonu, Malatya ve Tokat'ta İŞGEM, Gaziantep'te tasarım merkezi kurma çalışmaları devam etmektedir.
73	1	2	7.ÇP kapsamında KOSGEB'in projelere taraf olması sağlanacaktır.			X	
74	1	2	AB programları hakkında KOSGEB personelini / KOBİ'leri bilgilendirmek amacı ile etkinlikler düzenlenecektir.	X			Yeni işe alınan personelin bilgilendirilmesi amacıyla konuyla ilgili sunum gerçekleştirilmiştir.. 23 Kasım 2009 tarihinde Avrupa İşletmeler Ağı'nın ulusal lansman etkinliği, tüm katılımcı ortakların katılımı ve Sanayi ve Ticaret Bakanı Sn. Nihat ERGÜN'ün himayelerinde gerçekleştirilmiştir. Adana (Akdeniz Konsorsiyumu) ve Gaziantep (GAPSUN konsorsiyumu) illerinde Avrupa İşletmeler Ağı tanıtım etkinlikleri yapılmıştır.
75	1	3	1.1.2.1. alt stratejisi eylemlerine paralel olarak, ihracat kredi destek programının etkinliği analiz edilecek ve analiz sonucuna göre uygulama sürdürülecek/iyileştirilecek/sonlandırılacaktır.		X		KOBİ'lerin talepleri ve ayrılan kaynakların kullanım durum analizleri sonucu, daha fazla bankayla ve KGF kefaletinin de sağlanmasıyla sürdürülmesine devam edilmektedir.
76	1	3	GTİP bazlı ithal edilen ara ürünlerin belirlenmesi çalışması yapılacaktır.		X		Çalışmalara başlanarak Gümrük Müsteşarlığı'ndan ve TÜİK'den veriler talep edilmiş ve verilerin gizli olduğu bilgisi alınmıştır.
77	1	3	İthal edilen ara ürünler hususunda KOBİ'ler bilgilendirilecektir.		X		Çalışmalara başlanarak Gümrük Müsteşarlığı'ndan ve TÜİK'den veriler talep edilmiş ve verilerin gizli olduğu bilgisi alınmıştır.
78	1	3	KOBİ'ler için pratik dış ticaret bilgileri oluşturulması için gerekli araştırma çalışmaları ve işbirlikleri yapılacaktır.	X			KOSGEB-DEİK işbirliğini Protokol'ü kapsamında "KOBİ'ler için 10 Adımda Yurtdışı Pratik Bilgiler Kılavuzu" iki kurum tarafından hazırlanmış olup web portalımızda da yayınlanmaktadır.
79	1	3	Yapılan çalışmalar kapsamında KOSGEB web sitesinde güncel dış ticaret bilgi bankası oluşturulacaktır		X		Dış ticaret portalı oluşturulmasını da kapsayan AB kaynaklı bir proje önerisi hazırlanarak Sanayi ve Ticaret Bakanlığı'na iletilmiş fakat proje kabul edilmemiştir. İşletmelerin hedef pazar olarak gördükleri ülkeler hakkında bilgi edinmelerini teminen hazırlanılan Ülke Raporları, kurumsal web portalında yayınlanmaktadır.
80	1	3	Ticaret Müşavirlikleri ile işbirliği yapılacaktır.	X			İhracat Amaçlı Yurt Dışı İş Gezisi programları düzenlenirken ilgili Ticaret Müşavirlikleri'nin görüşleri alınmaktadır. Almanya'nın Bavarya eyaletinde kurulan Eşleştirme Merkezi için Ticaret Müşavirliği ile işbirliği yapılmıştır.
81	1	3	KOBİ Destek Sisteminin Analizi Projesi sonuçları ilgili kurum/kuruluşlar ile paylaşılacaktır.		X		Projenin ihale süreci 23.11.2009 tarihinde tamamlanmış olup, 2010 yılı Ocak ayında proje başlayacaktır.
82	1	3	İş gezisi, eşleştirme, fuar destekleri verilecektir		X		Destekler sağlanmıştır.
83	1	3	Markalaşma ve markaya yönlendirme desteklenecektir.			X	

Sıra No	Amaç No	Hedef No	Faaliyet/Proje	Gerçekleşme Durumu			Faaliyet/Projenin Gerçekleşme/ Gerçekleşmeme Durumuna İlişkin Açıklama
				T	D	B	
84	1	3	Kalite yönetimi, çevre yönetimi, bilgi güvenliği vb. konularda belgeli sistem kurulması desteklenecektir.			X	
85	1	3	Test-analiz ve kalibrasyon desteği verilecektir		X		Destek mevzuatı çerçevesinde KOBİ'lere ve girişimcilere destek vermektedir.
86	1	3	TEKMER'lerde desteklenen KOBİ'lere ihracatlarının artırılmasına yönelik eğitim/danışmanlık vb. destekler ve bilgilendirme hizmetleri verilecektir.	X			Destekler sağlanmıştır.
87	1	3	KOBİNET web sitesinin tanıtımına yönelik bilgilendirme, duyuru vb. faaliyetler gerçekleştirilecektir.			X	
88	1	3	Türk KOBİ'leri için AB Çevre Müktesebatına uyum ile ilgili Bilgi Sistemi (LIFE) güncellenecektir.		X		Bu faaliyet kapsamında yürütülen çalışmalar Hacettepe Teknoloji Geliştirme Merkez Müdürlüğüne hizmet alımı yoluyla sürdürülmektedir.
89	1	3	KOBİ'lerin başta pazarlama olmak üzere sorunlarına çözüm üretme odaklı KOBİ Şurası düzenlenecektir.			X	
90	1	4	1.1.2.1. alt stratejisi eylemlerine paralel olarak, istihdam kredi destek programının etkinliği analiz edilecek ve analiz sonucuna göre uygulama sürdürülecek/ iyileştirilecek/ sonlandırılacaktır.	X			2004/ 7131 Sayılı BKK gereği, KOSGEB'in kredi faiz desteği vermekle görevlendirildiği bir diğer alan olan "İşletme" ana başlığı altında İstihdam Kredi Faiz Destek Programları kapsamında; Protokol döneminde(09.04.2007-02.09.2008) uygulanmış olup, ayrılan KOSGEB kaynağının %97'si kullanılmıştır. Ekonomik kriz nedeniyle,KOBİ'lerin istihdam taahhütlerini yerine getirmede sorunlar yaşandığı tespit edilmiştir.
91	1	4	İl istihdam kurullarına etkin katılım sağlanacak ve mesleki eğitim projeleri gerçekleştirilecek ve desteklenecektir.		X		22 toplantıya katılım sağlanmıştır.
92	1	4	KOBİ'lerin yönetim becerilerinin geliştirilmesine yönelik eğitim, danışmanlık ve yazılım destekleri verilecektir.		X		1342 firmaya destek verilmektedir.
93	1	4	Nitelikli eleman istihdamı desteği verilecektir.	X			1032 firma desteklenmiştir.
94	1	4	İşgücü verimliliğini artırmak için eğitim ve danışmanlık destekleri verilecektir.		X		Eğitim ve danışmanlık destekleri verilmektedir.
95	1	4	İşletme bazında işgücü ihtiyacının belirlenmesi için kurum/kuruluşlar ile işbirlikleri yapılacaktır.		X		
96	1	4	İşletme bazında işgücü ihtiyacının belirlenmesi için yöntem geliştirilecek ve uygulamaya alınacaktır.		X		
97	1	4	İş sağlığı ve güvenliği konusunda bilgilendirme toplantıları düzenlenecektir.		X		
98	1	5	Ortaöğretim kurumlarında girişimcilik kültürünün oluşturulması için eğitim modülleri oluşturulacaktır.		X		
99	1	5	Pilot uygulama ile eğitimler gerçekleştirilecek ve yaygınlaştırılacaktır.			X	Mevzuat taslağı hazırlanmıştır.
100	1	5	Girişimcilik ile ilgili bilgilendirme toplantıları yapılacak ve etkinlikler düzenlenecektir.	X			Girişimcilik ile ilgili 34 adet toplantı-seminere katılım sağlanmıştır.
101	1	5	Ülkemizde bölgesel ve yerel bazda girişimcilik potansiyelinin tespitine yönelik yapılan araştırmalar incelenecektir.	X			Bu konuda hazırlanan GEM raporu ve OECD Girişimcilik Göstergeleri Raporu incelenmiştir.
102	1	5	Üniversiteler ile işbirliği içinde girişimcilik kültürünün yaygınlaştırılmasına yönelik bilgilendirme toplantıları düzenlenecektir.		X		34 adet Genç Girişimci Geliştirme Programı tamamlanmıştır. 7 Genç Girişimci Geliştirme Programı ise sürmektedir.

Sıra No	Amaç No	Hedef No	Faaliyet/Proje	Gerçekleşme Durumu			Faaliyet/Projenin Gerçekleşme/ Gerçekleşmeme Durumuna İlişkin Açıklama
				T	D	B	
103	1	5	Girişimcilik potansiyeli yüksek olan bölgeler öncelikli olmak üzere İŞGEM'ler kurulacak ve girişimciler desteklenecektir.		X		IPA kapsamında 3 yeni İŞGEM kurulmasına projesi başlatılmıştır.
104	1	5	Şehit yakınları, Gaziler, Kadınlar ve Özürlüler için İŞGEM'ler kurulacak ve girişimciler desteklenecektir.	X			Kadın Girişimciler için 4 adet İŞGEM kurulmasına yönelik proje tamamlanmıştır.
105	1	5	Girişimcilik eğitimleri ve iş kurma danışmanlığı desteği verilecektir.		X		32 adet destek verilmiştir.
106	1	5	Yeni girişimci desteği verilecektir		X		561 işletmeye destek verilmiştir.
107	1	5	Özel hedef grupları için geliştirilen girişimcilik destekleri uygulanacaktır.		X		Özel hedef grupları için geliştirilen girişimcilik destekleri uygulanmaktadır.
108	1	6	1.1.2.1. alt stratejisi eylemlerine paralel olarak, organize üretim bölgelerine taşınma kredi destek programının etkinliği analiz edilecek ve analiz sonucuna göre uygulama sürdürülecek/ iyileştirilecek/ sonlandırılacaktır.	X			Deri Sektörünün OSB'ye taşınma Destek Kredisi Protokolü kapsamında, yaşanan ekonomik kriz, zamanında tamamlanamayan altyapılar nedeniyle, ayrılan 5 Milyon TL KOSGEB Bütçe kaynağının 3.89 Milyon TL'si (%78 oranında) kullanılmıştır.
109	1	6	Az gelişmiş bölgelerde bölgesel kalkınma odaklı projeler geliştirilecek ve seçilen pilot projeler uygulanacaktır.		X		Diyarbakır cazibe merkezi projesi katılım sağlanmıştır.
110	1	6	Bölgesel kalkınma konusundaki makro plan ve projelerde diğer kurum/kuruluşlar ile işbirliği yapılacaktır.		X		Sanayi ve Ticaret Bakanlığı, DPT, DTM, UNDP, UNIDO gibi kurumlarla yapılabilecek işbirliği konularında toplantılar yapılmış olup, çalışmalar devam etmektedir. DTM'nin "Ulusal Kümelene Politikasının Geliştirilmesi Projesi" nde paydaş olunmuştur. Sanayi ve Ticaret Bakanlığı'nın UNIDO ile birlikte yürüttüğü "Kümelene " konulu projeye paydaş olunmuştur.
111	1	6	Yatırım Destek ve Tanıtım Ajansı ile işbirliği yapılacaktır.		X		Yatırım Destek ve Tanıtım Ajansı ile KOSGEB arasında işbirliği protokolü yapılmış olup faaliyet devam etmektedir.
112	1	6	Başta OSB Yönetimleri olmak üzere diğer kurum/kuruluşlar ile işbirliği içerisinde havacılık, gemi inşa yan sanayi veya seçilecek diğer sektörlerde kümelene projeleri gerçekleştirilecek ve/veya gerçekleştirilen projelere paydaş olunacaktır.		X		OSTİM Kümelene Çalışmaları Toplantıları'na katılım sağlanmaktadır.
113	1	6	KOBİ'lerin müşterek yatırımları (Ortak Tasarım Merkezleri, Ortak Ar-Ge Merkezleri, Ortak Yazılım Merkezleri, Ortak Üretim Merkezleri ve Ortak Test-Analiz Merkezleri vb.) desteklenecektir.		X		2 adet ORTKA desteği verilmiştir.
114	1	6	Kümelene faaliyetlerinin etkinliği için üretim tesislerinin organize üretim bölgelerine taşınmalarını sağlamak üzere altyapı ve üstyapı proje desteği verilecektir.		X		9 firmaya "Altyapı ,Üstyapı Uygulama Proje Desteği" verilmiştir.
115	1	6	Kümelene konusunda uzman personel yetiştirilmesi amacı ile eğitimler düzenlenecek ve/veya düzenlenen eğitimlere katılım sağlanacaktır.	X			Eğitim 2 grup halinde İstanbul'da gerçekleştirilmiştir.
116	1	7	KOSGEB destek mevzuatı kapsamındaki destekler, KOBİ'lerin rekabet gücü, ihracat potansiyeli, Ar-Ge kapasitesi üzerindeki etkileri dikkate alınarak verilmeye devam edecektir.		X		
117	2	1	KOSGEB veri tabanında kayıtlı KOBİ'lerin bilgileri kullanılarak, periyodik analiz raporları hazırlanacaktır.		X		Aylık/Altı aylık periyotlarla çeşitli analiz raporları hazırlanmaktadır.

Sıra No	Amaç No	Hedef No	Faaliyet/Proje	Gerçekleşme Durumu			Faaliyet/Projenin Gerçekleşme/ Gerçekleşmeme Durumuna İlişkin Açıklama
				T	D	B	
118	2	1	KOSGEB desteklerinin etkisinin analiz edilmesi amaçlı rapor türleri belirlenecektir.		X		Destek, kredi ve muhasebe veritabanlarından eş zamanlı rapor alınmasına imkan veren dinamik raporlama aracı çalışmaları sürdürülmektedir. 2010 yılı içerisinde sistem devreye alınacaktır.
119	2	1	Belirlenen raporlamalar YB ve KD sistemine entegre edilecektir.		X		
120	2	1	KOSGEB destekleri etkinliği analiz edilecektir.		X		KOSGEB Destek Etki Analizi Projesi ihalesi sonuçlandırılmış olup çalışmalar 2010 yılı içerisinde yapılacaktır.
121	2	1	Destek ödeme işlemlerinin ilgili mevzuatta belirtilen standart sürelerle uygun olarak yapılması sağlanacaktır.	X			Destek ödeme işlemlerinin ilgili mevzuatta belirtilen standart sürelerle uygun olarak yapılması sağlanmıştır.
122	2	1	İç kontrol ve iç denetim sistemlerinin etkinliği sağlanacak, iyileştirmeler yapılacaktır		X		İç denetim sisteminin etkin bir şekilde yürütülmesi ve iyileştirilmesi çalışmaları devam etmektedir.
123	2	1	Kalite yönetim sistemi kapsamında Makamın katılımı ile gözden geçirme toplantıları yapılacak ve sürekli iyileştirme anlayışı benimsenecektir.			X	
124	2	1	Kurum içi toplantı/eğitimlerle KOSGEB etik değerlerinin benimsenmesi sağlanacaktır.			X	
125	2	1	Altı aylık ve yıllık faaliyet raporları hazırlanacaktır.	X			KOSGEB faaliyet raporu hazırlanmaktadır.
126	2	1	KOSGEB bütçesindeki cari harcama tutarının toplam harcama tutarının yüzde yirmi beşini geçmemesi sağlanacaktır.		X		%26 olarak gerçekleşmiştir.
127	2	1	Devlet Yardımları İzleme Birimi ile işbirliği yapılacaktır.			X	Devlet Yardımları İzleme Birimi henüz kurulmamıştır.
128	2	1	Kurulacak olan Devlet Yardımları İzleme Birimine raporlar gönderilecektir.			X	Devlet Yardımları İzleme Birimi henüz kurulmamıştır.
129	2	1	KOSGEB fonlarının yönetiminde kamu kaynaklarının etkin kullanımı ilkesi gözetilecektir.	X			Kamu kaynaklarının etkin kullanımı ilkesi gözetilmiştir.
130	2	1	Analiz sonucunda etkinliğinin düşük olduğu tespit edilen iştiraklerde iyileştirme çalışması yapılacak veya bu iştiraklerden çekilme yoluna gidilecektir.		X		Konu ile ilgili yapılan çalışmalar sonucu KOBİ borsasını oluşturmak amacıyla kurulan GİP A.Ş'nin ayrı bir yapılanma yerine İMKB bünyesinde yapılanmasına karar verilmiştir. ESİM A.Ş'de ise sermaye artırım çerçevesinde şirket yeniden yapılandırılmış ve KOSGEB sermaye artırımına katılmamış, %48,34 olan hissesi %36,26'ya düşürülmüştür. Yazılım A.Ş Genel Kurulunda şirketin kapatılması yönünde alınan karar gereği bu yöndeki çalışmalar sürdürülmektedir.
131	2	1	Düşük etkinlikteli destekler iyileştirilecek veya sonlandırılacak, yüksek etkinlikteli destekler yaygınlaştırılacaktır.		X		Destek mevzuatı taslağı hazırlanmıştır.
132	2	1	Tedarikçi kriterlerinin belirlenmesinde ilgili kurum/kuruluşlar ile işbirliği yapılacaktır.		X		KOSGEB'in hedef kitesinde yer alan KOBİ'lere hizmet sunan danışmanlık desteği tedarikçilerinin Türk Standartları Enstitüsü tarafından verilen Hizmet Yeterlilik Belgesi'ne sahip olmaları için görüşmeler yapılmış ve bu kapsamda yeni mevzuat düzenleme çalışmaları da devam etmektedir. Ayrıca, KOSGEB ve Japonya Uluslararası İşbirliği Ajansı (JICA) arasında imzalanan "Türkiye'de KOBİ Danışmanlık Sistemi Çalışması" kapsamında etkin danışmanlık desteği modeli ve KOBİ danışmanları kalite güvence sistemi oluşturulmasına yönelik çalışmalar devam etmektedir.
133	2	1	Hizmet Merkezlerinin periyodik performans değerlendirmeleri yapılarak gerekli idari tedbirler alınacaktır.		X		
134	2	1	KOSGEB Veri Tabanındaki verilerin güncelliğini sağlamak için, diğer kurum/kuruluşların (Sanayi ve Ticaret Bakanlığı,		X		Maliye Bakanlığı ile halihazırda bilgi paylaşımı gerçekleştirilmektedir. TÜİK ile de bilgi paylaşımı için görüşmeler sürdürülmektedir

Sıra No	Amaç No	Hedef No	Faaliyet/Proje	Gerçekleşme Durumu			Faaliyet/Projenin Gerçekleşme/ Gerçekleşmeme Durumuna İlişkin Açıklama
				T	D	B	
			Maliye Bakanlığı, TOBB,SSK,vb.) veri tabanları ile bilgi paylaşımı ve senkronizasyon sağlanacaktır.				
135	2	1	Bilgi havuzu oluşturmak için kurum/kuruluşlar ile işbirliği yapılacaktır.		X		Tarım ve Kırsal Kalkınmayı Destekleme Kurumu ile bilgi paylaşımı için protokol imzalanmıştır.
136	2	1	Güncel, kullanıcı dostu ve bilgi yoğun KOSGEB web sitesi oluşturulacak, gerekli iyileştirmeler yapılacaktır.	X			Web Sitesi ve Intranet sayfaları yenilenmiştir.
137	2	1	Başkanlığın satın alma ihaleleri web sitesinden duyurularak, satın alma işlemleri kamu kaynaklarının etkin kullanımını açısından en uygun koşullarda gerçekleştirilecektir.	X			
138	2	1	İç denetimler gerçekleştirilecektir.	X			
139	2	1	Kurumsal kapasitenin artırılması için işbirlikleri yapılacaktır.		X		
140	2	1	Kurumsal kapasitenin artırılması için projeler gerçekleştirilecektir.		X		Fransız Küresel Çevre Fonu ve KOSGEB ortaklığı ile "Türkiye KOBİ'lerinde Enerji Verimliliği" başlıklı projenin hazırlık çalışmaları başlamıştır. Küresel Çevre Fonu (GEF), UNDP-UNIDO, EİE, KOSGEB, TTGV ve TSE ortaklığı ile "Sanayide Enerji Verimliliğinin Artırılması" başlıklı projenin hazırlık çalışmalarına başlanmıştır.
141	2	1	Hukuk Müşavirliği Biriminde yeni istihdam edilen avukat sayısı arttırılacaktır.	X			
142	2	1	Gerekli hallerde görev tanımlarında revizyonlar yapılacaktır.	X			Görev tanımlarında değişiklikler yapılmıştır.
143	2	1	Ulusal /uluslararası kuruluşlarda staj,uzman değişim programları için işbirlikleri yapılacaktır.	X			JICA Programı çerçevesinde Japonya ile işbirliği programı düzenlenmiştir.
144	2	1	Başarılı personel ödüllendirilecektir.		X		24.07.2009 tarih ve 27298 sayılı Resmi Gazetede yayınlanan İnsan Kaynakları Yönetmeliği'nin 61 inci maddesi ile personele ödül verilmesine ilişkin düzenleme yapılmıştır.
145	2	1	KOSGEB personeli kariyer planlaması sistemi çalışmaları uygulamaya konulacaktır.		X		Atama, Görevde Yükselme ve Ünvan Değişikliği Yönetmeliği tamamlanma aşamasındadır.
146	2	1	Yıllık hizmet içi eğitim planları hazırlanacaktır.	X			
147	2	1	Personele hizmet içi eğitim verilecektir.	X			
148	2	1	Ulusal/Uluslararası kurum/kuruluşlar aracılığı ile personele eğitim verilecektir.	X			KİK, TSE ve TÜRKAK'tan gerekli eğitimler alınmıştır.
149	2	1	Görevlerinde ihtisaslaşmaları ve fonksiyonlarını en etkin şekilde yerine getirmeleri için Birimlerin gereksinim duydukları personel, eğitim, danışmanlık ve benzeri ihtiyaçlar tespit edilecektir ve bu ihtiyaçlar karşılanacaktır.	X			Yıl bazında personelin eğitim talepleri toplanarak değerlendirilmiştir
150	2	1	İnceleme ile ilgili eğitim verilecek, bu konuda uzman personel yetiştirilecektir.	X			İç Denetim Birimi'ne yönelik eğitim gerçekleştirilmiştir.
151	2	1	Kurumsal kimliğe uygun, güncel ve yönlendirici bilgi içeren tanıtım materyalleri ve hakemli dergi hazırlanacaktır.			X	Hakemli Dergi; Yayın Kurulunun belirlenememesi nedeniyle derginin basımı ile ilgili çalışmalar yapılamamıştır.
152	2	1	KOSGEB etkinlik ve faaliyetleri ile ilgili olarak periyodik/periyodik olmayan basın bültenleri yayınlanacaktır.	X			Cansuyu kredileri kapsamında broşür basımı, dağıtımı yapılmış, destek ve faaliyetlerimizi anlatan basın bültenleri yayınlanmıştır.
153	2	1	KOSGEB hakkında medyada çıkan yanlış ve yanıltıcı bilgiler hakkında işlem yapılacak, doğru bilgilendirme	X			Basın yayın kuruluşlarında, kurum faaliyetlerine dönük çıkan yanıltıcı ve asılsız bilgiler için tezkip ve düzeltme işlemleri gerçekleştirilmiştir.

Sıra No	Amaç No	Hedef No	Faaliyet/Proje	Gerçekleşme Durumu			Faaliyet/Projenin Gerçekleşme/ Gerçekleşmeme Durumuna İlişkin Açıklama
				T	D	B	
			sağlanacaktır.				
154	2	1	KOSGEB etkinlik ve faaliyetleri ile ilgili olarak periyodik/periyodik olmayan basın toplantıları düzenlenecektir.	X			KOSGEB’de yeniden yapılanma ve Destek Kredileri kapsamında Sn. Bakan’ın başkanlığında basın toplantıları düzenlenmiştir.
155	2	1	Bilgi edinme kanunu kapsamında soru ve şikayetler cevaplandırılacaktır	X			KOSGEB halkla ilişkiler ve tanıtım faaliyetleri kapsamında Bilgi Edinme(2506), AKİM (300) Bilgi (1790) Bimer (1661) başvurusu cevaplandırılmıştır.
156	2	2	Gelişmiş ve gelişmekte olan ülkelerin KOBİ'lere yönelik başarılı destek uygulamaları araştırılacaktır.		X		AB'nin Devlet destekleri konusunda 2008 yılında yürürlüğe koyduğu ve KOBİ'lere yönelik muafiyetleri de tanımladığı Genel Blok Muafiyetler Tüzüğü incelenmiştir.
157	2	2	Belirlenen uygulamalar KOBİ'lerimizin ihtiyaçları doğrultusunda KOSGEB'e adapte edilecektir.		X		AB'nin Devlet destekleri konusunda 2008 yılında yürürlüğe koyduğu ve KOBİ'lere yönelik muafiyetleri de tanımladığı Genel Blok Muafiyetler Tüzüğü incelemeleri, destek programları taslağı hazırlanırken dikkate alınmıştır..
158	2	2	KOBİ oluşumları ile işbirliği yapılacaktır.	X			Ülkelerin Türkiye Karma Ekonomik Komisyonu çalışmaları ve iş konseyleri çerçevesinde 52 ülke ile ikili işbirliklerinin geliştirilmesi yönünde KOSGEB görüşleri ilgili kuruluşlara bildirilmiştir. Ekonomik İşbirliği Teşkilatı, Senegal, Kosova, Belarus, Kazakistan, Kırgızistan, Özbekistan, Kırım/Ukrayna, Gürcistan, Tacikistan, Libya, Senegal, Nijerya, Japonya, İslam Kalkınma Bankası, KKTC heyetlerine KOSGEB faaliyetleri ve hizmet merkezleri uygulamaları kapsamında tecrübelerinin aktarılmasını içeren etkinlikler gerçekleştirilmiştir. İsviçre KOSGEB Muadil Kuruluşu OSEC, Belarus Ekonomi Bakanlığı ile işbirliği protokolü imzalanması çalışmaları son aşamasına getirilmiştir. Hindistan Muadil kuruluşu ile işbirliğine yönelik çalışmalar devam etmektedir. Ekonomik İşbirliği Teşkilatı (EİT)'nin KOBİ Eylem Planının uygulanmasına yönelik kurulmuş bulunan "KOBİ Yönlendirme Komitesi"nin Pakistan'da gerçekleştirilen İkinci Toplantısında, Eylem Planı kapsamında gerçekleştirilen faaliyetlerle, önümüzdeki dönemde gerçekleştirilecek faaliyetler görüşülmüştür.
159	2	2	KOBİ'lerin sektörel ve bölgesel bazda analiz edilen ihtiyaçlarının giderilmesine yönelik olarak diğer kurum/kuruluşlar ile işbirliği yapılarak projeler uygulanacaktır.		X		Türkiye İhracatçılar Meclisi (TİM) ile, KOBİ'lerin ihracat hacminin artırılması hedefi kapsamında bir "İşbirliği Protokolü" imzalanmasına yönelik çalışmalar gerçekleştirilmiş olup imza aşamasındadır.
160	2	2	Kurulan Çağrı Merkezi ile bilgilendirme hizmeti verilecektir.		X		İhale aşamasındadır.
161	2	3	Makro politika dokümanlarında ve eylem planlarında KOSGEB'le ilgili olan faaliyetler sorumlu/ilgili birimler ile gerçekleştirilecek ve raporlama yapılacaktır.		X		KSEP, YOİKK, GAP Eylem Planı, vb. politika dokümanları ve eylem planlarında yıl içerisinde gerekli çalışmalar ve raporlamalar yapılmıştır.
162	2	3	KSEP'de belirlenen faaliyetlerin değerlendirme sonuçları, alınan önlemler ve sonuçlar kurum/kuruluşlar ile paylaşılacaktır.		X		2009 yılı ilk yarısı itibari ile tüm eylem planı kapsamında KSEP'te mevcut 5 strateji alanı ile ilgili faaliyet gerçekleştirme sonuçları diğer kurum kuruluşlarla da paylaşılmıştır.
163	2	3	KSEP'de sorumlu olunan faaliyetler belirlenen süre içinde gerçekleştirilecektir.		X		Sorumlu olunan 21 hedeften 14'ü tamamlanmış diğerlerine ilişkin çalışmalar devam etmektedir.

2009 Yılı faaliyet/proje sayısı 163'dür. Tamamlanan faaliyet/proje sayısı 61, çalışmaları devam eden faaliyet/proje sayısı 79, 2009 yılı içinde çalışmalarına başlanmayan faaliyet/proje sayısı 23'tür. Söz konusu faaliyet /projelerin gerçekleşme yüzdesi yaklaşık %86'dır.

2. Performans Sonuçları

İdare Başkanlığımızın 2009 yılı performans hedef ve göstergelerine ilişkin açıklamalar aşağıda yer almaktadır.

Tablo 17 : Performans Sonuçları Tablosu

SIR A NO	Performans Hedefi	Performans Göstergeleri	2009 Yılı Performans Hedefi	Açıklama
STRATEJİK AMAÇ : 1. KOBİ'lerin Rekabet Gücü Arttırılacaktır.				
STRATEJİK HEDEF : 1.1 KOBİ'lerin Finansman Kaynaklarına Erişimi ve Kamu alımlarından Aldıkları Payın Arttırılması Sağlanacaktır.				
1	1.1.1 Girişim sermayesi sisteminin geliştirilmesi için çalışmalar yapılacaktır.	1. Avrupa Yatırım Fonu'nun İstanbul Girişim Sermayesi İnisiyatifi'ne KOSGEB katkısı olarak aktarılacak tutarın 2009 yılı taksit ödemesinin yapılması 2. Girişim sermayesi sistemi hakkında bilgilendirilen KOBİ sayısı	Ödemenin gerçekleştirilmesi. 1000	1.093.750 Avro tutarında bir ödeme yapılmıştır. Hedefe ulaşılmıştır. KOBİ A.Ş tarafından muhtelif illerde 14 adet tanıtım organizasyonu düzenlenmiş ve girişim sermayesi ve şirket hakkında bilgilendirme yapılmıştır.
2	1.1.2. Kredi Garanti Sistemi geliştirilecek, tanıtım ve eğitim çalışmaları ile yaygınlaştırılacak, Kredi Garanti Fonu (KGF) A.Ş'nin kurumsal yapısı ve sermayesi güçlendirilecektir.	1. Kredi kefalet uygulamasının yaygınlaştırılması için KGF A.Ş. ile işbirliği içinde gerçekleştirilen etkinlik sayısı 2. KOSGEB kredi faiz desteklerinden yararlanacak KOBİ'lere KGF A.Ş. tarafından kredi kefaleti verilmesi 3. 2009 yılında kredi garanti fonlarından yararlanan KOBİ sayısının 2008 yılına oranla % 30 arttırılması	6 Kredi protokollerinde KGF A.Ş'nin taraf olması. %30	Kredi Garanti Fonu A.Ş. 2009 yılı içinde tanıtıma yönelik fuar, TV , panel, konferans gibi 212 organizasyona katılmıştır. Hedefe ulaşılmıştır. Kredi destek programlarından yararlanan KOBİ'ler Kredi Garanti Fonu A.Ş'den kefalet kullanabilmektedir. KGF A.Ş tarafından 2008 yılında 914 adet KOBİ'ye kefalet verilmişken 2009 yılında bu sayı 1.986 KOBİ'ye ulaşılmıştır. Artış oranı %100'ün üzerine çıkmıştır. Hedefe ulaşılmıştır.
3	1.1.3. Kredi Garanti Fonu sisteminin yenilikçilik ve girişimciliği daha fazla gözetilecek şekilde yapılanması sağlanacaktır.	KGF A.Ş. ile yapılan toplantı/görüşme sayısı	6	10 civarında görüşme/toplantı yapılarak hedefe ulaşılmıştır.
4	1.1.4. Girişimcilere verilen başlangıç sermayesi destek tutarında bir önceki yıla göre artış sağlanacaktır.	1. 2009 yılında girişimcilere verilen başlangıç sermayesi destek tutarının 2008 yılına oranla arttırılması 2. İş melekleri ağı sistemi konusunda yapılan araştırma hakkında hazırlanan rapor adedi	>2008 1	2008 yılında 39 firmaya Başlangıç Sermayesi verilirken, 2009 yılında 82 firmaya verilmiştir. 2008 yılında ödenen Yeni Girişimci Desteği tutarı 921.321 TL, 2009 yılında ödenen Yeni Girişimci Desteği 1.352.027 TL'dir. 1 adet rapor hazırlanarak hedefe ulaşılmıştır.
5	1.1.5. KOBİ'ler alternatif finansman yöntemleri, teşvik ve destekler hakkındaki bilgilendirilecektir.	1. Düzenlenen bilgilendirme toplantısı sayısı 2. KOSGEB web portallarında alternatif finansman yöntemleri, teşvik ve destekler hakkında yayınlanan güncel duyuru sayısı	≥30 ≥10	KOBİ A.Ş ve KGF A.Ş'nin Girişim Sermayesi ve Kredi Garanti Sistemi ile ilgili 226 adet organizasyon düzenlenerek hedefe ulaşılmıştır. Web sitesinde finansman başlığı altında 6 adet güncel duyuru yayınlanmaktadır.
6	1.1.6. Kredi faiz desteği programlarının etki analizleri yapılacak, KOBİ'ler kredi faiz desteği programları ile desteklenecektir.	1. KOSGEB kredi faiz desteği programlarına ayrılan yıllık bütçelerin gerçekleşme oranı	%90	İhracat Kredi Faiz Desteğinde: 40000TL'lik bütçenin 28600,316TL'lik kısmı kullanılmış olup , kullandırım oranı %71,8'dir. 100000 KOBİ Kredi Faiz Desteğinde: 183600 TL Bütçenin 99.987,100 TL'lik kısmı kullanılmış olup, kullandırım oranı % 54,46'dır. Diyarbakır Cazibe Merkezleri Kredi Faiz Programında: 8780TL'lik Bütçenin 3182,387 TL 'lik kısmı kullanılmış olup, kullandırım oranı % 36,25'tir.

SIR A NO	Performans Hedefi	Performans Göstergeleri	2009 Yılı Performans Hedefi	Açıklama
		2. 2009 yılında uygulanan kredi faiz desteği programlarından yararlanan KOBİ sayısı	15.000	Hedefe ulaşılmıştır.
7	1.1.7. Kredi Faiz Desteği programlarına erişim kolaylaştırılacaktır.	KOSGEB tarafından uygulanan kredi faiz desteği programlarında işbirliği yapılan banka sayısı	≥5	2009 yılı içerisinde işbirliğine gidilen banka sayısı artırılarak 16'ya yükseltilmiştir.
8	1.1.8. KOSGEB veritabanında kayıtlı KOBİ'lerin BASEL II'ye uyum düzeyi analiz edilecektir.	Basel II'ye uyum düzeyi öngörü raporu hazırlanan KOBİ sayısı	100	Basel II sürecindeki ertelemeden dolayı gerçekleştirilememiştir.
9	1.1.9. BASEL II'ye uyum için KOBİ'lere eğitim ve danışmanlık desteği verilecek, bilgilendirme çalışmaları yapılacaktır.	1. BASEL II konusunda düzenlenen bilgilendirme toplantısı sayısı.	≥10	11 adet bilgilendirme toplantısı düzenlenerek hedefe ulaşılmıştır.
		2. BASEL II konusunda hazırlanan broşür sayısı.	≥1000	Basel II konusunda 500 adet broşür hazırlanmış ve dağıtılmıştır.
		3. BASEL II konusunda destek verilen KOBİ sayısı.	≥100	180 KOBİ'ye bilgilendirme yapılarak hedefe ulaşılmıştır.
10	1.1.10. KOBİ'ler kamu alımları hakkında bilgilendirilecektir.	Kamu alımları hakkında bilgilendirilen KOBİ sayısı	10.000	Gerçekleştirilememiştir.
11	1.1.11. Savunma Sanayi Tedarikçisi KOBİ Envanteri oluşturulacaktır.	1. Savunma Sanayi Tedarikçisi KOBİ Envanterine kayıtlı KOBİ sayısı.	≥100	Savunma Sanayi Tedarikçisi Envanteri'ne kayıtlı 227 KOBİ bulunmaktadır. Hedefe ulaşılmıştır.
		2. Kamu alımları hakkında bilgilendirilen ve Savunma Sanayi Tedarikçisi KOBİ Envanterine kayıtlı olan KOBİ sayısı	≥100	Envanterdeki işletmelere bilgilendirme yapılmıştır.
12	1.1.12. KGF A.Ş. aracılığı ile Savunma Sanayi Tedarikçisi KOBİ Envanterine kayıtlı KOBİ'lere kredi garantisi sağlanacaktır.	Kredi garantisi sağlanan savunma sanayi KOBİ sayısı	≥10	Savunma Sanayinde faaliyet gösteren 2 KOBİ'nin 3 kefalet talebi onaylanmıştır.
STRATEJİK HEDEF :1.2. Ar-Ge, Yenilikçilik, Kalite Geliştirme ve Standardizasyon Desteklenecek, Bilgi ve İletişim Teknolojilerinin Kullanımı Yaygınlaştırılacaktır.				
13	1.2.1. TEKMER'lerin doluluk oranı yükseltilecek, TEKMER'lerden mezun olan KOBİ'lerin, TGB'ye geçişi hızlandırılacaktır.	1. TEKMER'lerde 2009 yılında desteklenmeye başlanan Ar-Ge projesi sayısı	≥100	151 Ar-Ge projesi desteklenmeye başlanmıştır. Hedefe ulaşılmıştır.
		2. TEKMER'ler, Ar-Ge ve yenilikçilik hakkında hazırlanan tanıtıcı broşür adedi	≥2500	4560 adet tanıtıcı broşür ve kitapçık basılıp dağıtılarak hedefe ulaşılmıştır.
		3. TEKMER'ler, Ar-Ge ve yenilikçilik hakkında düzenlenen bilgilendirme toplantısı sayısı	≥20	113 adet bilgilendirme toplantısı düzenlenerek hedefe ulaşılmıştır.
		4. Teknopark kira desteği verilen KOBİ sayısı	≥10	48 Teknopark , kira desteği almaktadır. Hedefe ulaşılmıştır.
14	1.2.2. TGB'lere yatırım kredisi faiz desteği verilecektir.	Teknoloji Geliştirme Bölgesi kurulmasına yönelik olarak yatırım kredisi desteği verilmesi için mevzuat çalışmasının tamamlanması ve uygulamaya alınması	Destek modelinin uygulamaya alınması	Hedefe ulaşılamamıştır.
15	1.2.3. Sektörel bazda teknoloji tabanlı oluşumlar ve etkinlikler desteklenecektir.	1. Düzenlenen veya katılım sağlanan teknoloji tabanlı etkinlik sayısı	≥3	31 adet teknoloji tabanlı konferans, fuar, toplantı, seminer vb. etkinliğe katılım sağlanmıştır. Hedefe ulaşılmıştır.
		2. Sektörel teknoloji platformları veya günlerinin duyurulduğu KOBİ sayısı	≥1000	1.473 adet KOBİ'ye bu kapsamda duyuru yapılarak hedefe ulaşılmıştır.
		3. TEKMER'lerde desteklenen proje örneklerinin sergilineceği fuar sayısı	≥1	150 m ² 'lik bir alanda, 14 işletmenin ürünleri sergilenmiştir. Hedefe ulaşılmıştır.
16	1.2.4. Yenilikçi KOBİ'lere Ar-Ge, inovasyon ve proje hazırlama	Ar-Ge, inovasyon ve proje hazırlama danışmanlık hizmeti verilen KOBİ sayısı	≥50	89 adet KOBİ'ye danışmanlık hizmeti sağlanarak hedefe ulaşılmıştır.

SIR A NO	Performans Hedefi	Performans Göstergeleri	2009 Yılı Performans Hedefi	Açıklama
	konusunda danışmanlık hizmeti verilecek ve KOBİ'ler TEKMER/TGB'lere geçiş konusunda yönlendirilecektir.			
17	1.2.5. Yenilikçi proje yarışmaları düzenlenecektir.	Düzenlenen yarışma sayısı	1	Bu konuda çalışmalar sürdürülmektedir.
18	1.2.6. AB program ve projelerinden optimum düzeyde fayda sağlanacaktır.	1. Taraf olunan AB programı veya proje sayısı	≥2	AB Rekabet Edebilirlik ve Yenilik Programı altında kurulan Avrupa İşletmeler Ağı kapsamında 6 adet Türkiye konsorsiyumu kurulmasına öncülük edilmiştir. KOSGEB 5 konsorsiyumda lider, birinde katılımcı ortak olarak yer almaktadır. 2009 yılında tamamlanan AB destekli "EMAS (Eko-Yönetim ve Tetkik Programı) Sisteminin Kurulması ve Uygulanması Hususları'nda Türkiye'ye Teknik Yardım Projesi"nde proje paydaşı olarak yer alınmıştır. 2009 yılında başlayan AB destekli "Eko-Endüstriyel Parklar Çevre Destek Sistemi(EPEUS) Projesi"nde proje ortağı olarak yer alınmaktadır. IPA BÖLGESEL REKABET EDEBİLİRLİK OPERASYONEL PROGRAMI (BROP) •Seçili Yörelere Üç Yeni İŞGEM Kurulması ve Türkiye'deki İŞGEM'ler Arasında Bir Ağ Oluşturulması: •Gaziantep Bölgesel Endüstriyel Tasarım ve Modelleme Merkezi (GETAM) Projesi •Maraş Biberi İş Kümesi Oluşturma Projesi : Projede Başkanlığımız paydaştır. •Güneydoğu Anadolu KOBİ Risk Sermayesi Fonu Projesi: Projeyi KOSGEB İstanbul Risk Sermayesi Girişimi (iVCi) ile sunmuştur. HOLLANDA, MATRA KATILIM ÖNCESİ PROJELER PROGRAMI, G2G.NL PROGRAMI VE G2G.NL-ÇEVRE PROGRAMI: •REACH ve CLP Tüzükleri Hakkında Türk Kimya Sektöründe Farkındalığın Artırılması ve Bölgesel Endüstri Yardım Masaları Kurulması Projesi: MATRA projesinde KOSGEB paydaş olarak yer almaktadır. LEONARDO DA VİNCİ HAREKETLİLİK PROGRAMI: •Kümeleşmenin Önemi ve AB Başarısı: Eskişehir Ticaret Odası tarafından hazırlanan projeye Eskişehir İGEM proje ortağı olarak katılmıştır.
		2. AB programları kapsamında KOBİ'lerde farkındalık yaratmaya yönelik düzenlenen etkinlik sayısı	≥10	AB Rekabet Edebilirlik ve Yenilik Programı altında kurulan Avrupa İşletmeler Ağı kapsamında faaliyet yürütülen 10 adet KOSGEB merkezi Ocak 2010 itibarıyla toplam 120 etkinlik organize etmişlerdir.
19	1.2.7. KOBİ'lerin enerji verimliliği konusundaki projeleri desteklenecektir.	Enerji verimliliği konusunda desteklenen KOBİ sayısı	≥20	Enerji verimliliği konusunda 37 adet Ar-Ge projesi desteklenmektedir. Hedefe ulaşılmıştır.
20	1.2.8. KOBİ'lerin Ar-Ge altyapısı güçlendirilecektir.	1. Ar-Ge odaklı AB programları konusunda bilgilendirilen KOBİ sayısı	≥1000	2715 KOBİ bilgilendirilerek hedefe ulaşılmıştır.
		2. KOBİ'lerin başta Ar-Ge olmak üzere uluslararası programlara proje sunma konusunda desteklenmesine yönelik yapılan mevzuat çalışması	Çalışmanın tamamlanması	Çalışmalar devam etmektedir.
21	1.2.9. KOBİ'lerde uluslararası kalite standartlarına uygun üretim yapma	1. Kalite standartları konusunda desteklenen KOBİ sayısı	≥100	Sistem Belgelendirme Desteği kapsamında 101 KOBİ'ye destek sağlanmıştır. Genel Test Analiz Kalibrasyon ve CE İşaretlemesine ilişkin Test Analiz Desteği başlığında 160 KOBİ'ye destek sağlanmıştır. Hedefe ulaşılmıştır.

SIR A NO	Performans Hedefi	Performans Göstergeleri	2009 Yılı Performans Hedefi	Açıklama
	bilincinin artırılması için etkinlikler düzenlenecek, destekler verilecektir.	2. Makine teçhizat kredi destek programının etkinlik analiz raporu	Analiz Raporu	-
22	1.2.10. Sistem belgelendirme desteklenecektir.	Sistem belgelendirme konusunda desteklenen KOBİ sayısının 2008 yılına oranla artırılması	≥2008	101 KOBİ sistem belgelendirme konusunda desteklenmiştir.
23	1.2.11. Ürün belgelendirmede test ve analiz hizmet ve faaliyetleri desteklenecektir.	Ürün belgelendirme, test ve analiz hizmetleri konusunda desteklenen KOBİ sayısının 2008 yılına oranla artırılması	≥2008	160 KOBİ desteklenmiştir.
24	1.2.12. KOBİ'lerin çevreye duyarlı ve uluslar arası çevre standartlarına uygun üretim yapmalarını desteklenecektir.	KOBİ'lerin çevreye duyarlı ve uluslar arası çevre standartlarına uygun üretim yapmalarının desteklenmesi hususunda yapılan mevzuat çalışması	Çalışmanın tamamlanması.	Mevzuat çalışması devam etmektedir. 2 adet bilgilendirme toplantısı düzenlenmiştir.
25	1.2.13. KOBİ'lerde iş sağlığı ve iş güvenliği yönetim sistemleri (OHSAS) kurulması desteklenecektir.	KOBİ'lerde iş sağlığı ve iş güvenliği yönetim sistemleri (OHSAS) kurulmasının desteklenmesi hususunda yapılan mevzuat çalışması	Çalışmanın tamamlanması.	Sistem belgelendirme konusunda 101 adet destek verilmiştir.Sistem Belgelendirme Desteği kapsamında iş sağlığı ve iş güvenliği yönetim sistemleri (OHSAS) kurulması da yer almaktadır.
26	1.2.14. Piyasa gözetimi sisteminin etkinliğini artırmak amacı ile gerekli girişimlerde bulunulacaktır.	Piyasa gözetimi sisteminin etkinliği artırmak amacı ile yapılan işbirliği sayısı	≥2	Uluslararası Gözetim Şirketi Dış Ticaret Müsteşarlığı tarafından akredite edilmektedir. Uluslar arası Gözetim Şirketi Belgesine haiz toplam 22 adet İGEM faaliyetlerine devam etmektedir.
27	1.2.15. KOSGEB test- analiz laboratuvarlarına olan ihtiyaç analiz edilecek, gerekli önlemler alınacaktır.	Yapılan iyileştirme çalışması sayısı	≥2	8 adet çalışma yapılarak hedefe ulaşılmıştır.
28	1.2.16. KOBİ'lerin BİT yatırımları desteklenecektir.	1. E-KOBİ Bilişim kredi destek programının etkinlik analiz raporu	Analiz Raporu	2008 yılı içinde tamamlanmıştır.
		2. Bilişim konusunda desteklenen KOBİ sayısının 2008 yılına oranla artırılması	≥2008	Desteklenen KOBİ sayısı artmakla beraber, 103 KOBİ'ye destek verilmiştir.
29	1.2.17. KOBİ'ler BİT kullanımı konusunda bilgilendirilecektir.	1. BİT konusunda bilgilendirilen KOBİ sayısı	≥1.000	BİT konusunda 1929 KOBİ bilgilendirilerek hedefe ulaşılmıştır.
		2. Bilişim konusunda desteklenen KOBİ sayısının 2008 yılına oranla artırılması.	-	14..500 TL destek sağlanmıştır. 56 KOBİ'ye destek verilmiştir. Hedefe ulaşılmıştır.
30	1.2.18. Kamu hizmetleri sunumunda BİT kullanımını yaygınlaştıran, işletmelerin bu teknolojiler konusunda farkındalığını artıran ve hizmet taleplerinde önemli gelişmeler sağlayan e-dönüşüm projesinin KOBİ'lere yönelik programları gerçekleştirilecektir.	1. KOBİ'lerin e-devlet konusunda farkındalığını arttırmak için ilgili kurum/kuruluşlar ile işbirliği içerisinde düzenlenen eğitim ve tanıtım toplantıları sayısı.	≥2	KOSGEB web portalları altında KOBİ'lere ve girişimcilere kapsamlı bilgi aktaracak bir alt portal için içerik toplama çalışmalarına başlanmıştır.
		2. Her bir desteğe ilişkin süreç adımlarından en az birinin internet tabanlı uygulamalar vasıtası ile gerçekleştirilmesi.	≥1	-
31	1.2.19. KOSGEB web sitesinde KOBİ ve girişimcilere iş kurma, iş yapma, KOBİ'lere sağlanan destekler ve BİT kullanımı konularında bilgi sunacak KOSGEB Tek Nokta Bilgilendirme Portalı oluşturulacaktır.	KOSGEB Tek Nokta Bilgilendirme Portalının kurulması.	Portalın 2009 yılı içerisinde faaliyete geçmesi.	KOSGEB web portalları altında KOBİ'lere ve girişimcilere kapsamlı bilgi aktaracak bir alt portal için içerik toplama çalışmalarına başlanmıştır.
32	1.2.20. E-öğrenim uygulamaları	KOBİ'lere e-öğrenim eğitim desteği verilmesi	2009 yılı içerisinde	Destek modeli uygulanmamaktadır.

SIR A NO	Performans Hedefi	Performans Göstergeleri	2009 Yılı Performans Hedefi	Açıklama
	yaygınlaştırılacaktır.		uygulamanın başlatılması.	
33	1.2.21. KOBİ'lerin iş süreçlerinin elektronik ortama entegrasyonu desteklenecektir.	MRP ve ERP sistemi kurmak üzere KOSGEB'den yazılım desteği talebinde bulunan ve talebi uygun görülen KOBİ'lerde sistemin kurulma yüzdesi	%100	Hedefe kısmen ulaşılmıştır.
34	1.2.22. TEKMER'ler yazılım projeleri konusunda ihtisaslaşacaktır.	1. Yazılım konusunda ihtisaslaşan TEKMER sayısı	≥1	Yazılım konusunda ihtisaslaşmış 3 TEKMER bulunmaktadır. (ODTÜ,BÜ, İTÜ) Hedefe ulaşılmıştır.
		2. Yazılım konusunda ihtisaslaşan TEKMER'de desteklenen proje sayısı	≥5	Yazılım konusunda TEKMER'lerimizce desteklenen 53 adet Ar-Ge projesi mevcuttur . Hedefe ulaşılmıştır.
STRATEJİK HEDEF : 1.3. KOBİ'lerin Uluslararası Pazar Payı Arttırılacaktır.				
35	1.3.1. KOBİ'lerin İhracat kapasitesini artırmaya yönelik destekler verilecek ve etkinlikler sürdürülecektir.	1. 2009 yılında pazar araştırma ve ihracatı artırma konusunda destek alan işletmelerin bir önceki yıla göre ihracatlarını artırması	>2008	2014 KOBİ destek almıştır.
		2. Pazar araştırma ve ihracatı artırma konusunda desteklenen KOBİ sayısının bir önceki yıla oranla artırılması	%5	7603 KOBİ desteklenmiştir.
		3. GTİP bazlı ithal edilen ara ürünlerin belirlenmesi çalışmasının tamamlanması ve çalışma hakkında KOBİ'lerin bilgilendirilmesi	Çalışmanın 2009 yılı içerisinde tamamlanması ve KOSGEB web sayfasında yayınlanması.	2 KOBİ bilgilendirilmiştir.
		4. İhracat kredi destek programının etkinlik analiz raporu	Analiz Raporu	40.000 TL'lik bütçenin 28.600,31TL'lik kısmı kullanılmış olup , kullandırma oranı %71,8'dir.
		5. KOBİNET web sitesinin duyurulduğu KOBİ sayısı	≥5.000	14.311 KOBİ'ye duyuru yapılarak hedefe ulaşılmıştır.
36	1.3.2. Dış pazarlara yönelik bilgilendirme faaliyetleri artırılacaktır.	1. KOSGEB web sitesinde oluşturulan güncel dış ticaret bilgi bankası	Bilgi Bankası'nın 2009 yılı içerisinde oluşturulması.	Dış ticaret portalı oluşturulmasını da kapsayan AB kaynaklı bir proje önerisi hazırlanarak Sanayi ve Ticaret Bakanlığı'na iletilmiştir. Ön elemeyi geçen proje nihai elemeyi geçememiştir . İşletmelerin hedef pazar olarak gördükleri ülkeler hakkında bilgi edinmelerini teminen hazırlanan Ülke Raporları Kurumsal web portalında yayınlanmaktadır .
		2. İşbirliği için irtibata geçilen Ticaret Müşavirliği sayısı	≥5	İhracat Amaçlı Yurt Dışı İş Gezisi programları düzenlenirken ilgili Ticaret Müşavirliklerinin görüşleri alınmaktadır. Ayrıca Eşleştirme Merkezlerinin kuruluş aşamasında da görüşmeler yapılmaktadır. Almanya'nın Bavyera'da eyaletinde kurulan Eşleştirme Merkezi için Ticaret Müşavirliği ile işbirliği yapılmıştır.
37	1.3.3. İlgili kurum/ kuruluşlarla işbirliği yapılarak, KOBİ'lere yönelik destek ve teşviklerde koordinasyon ve tamamlayıcılık sağlanacaktır.	1. KOBİ Destek Sisteminin Analizi Projesi sonuçlarının kurum/ kuruluşlar ile paylaşılması	Proje ile ilgili sonuçların KOSGEB web sayfasında yayınlanması.	Projenin ihale süreci 23.11.2009 tarihinde tamamlanmış olup, 2010 yılı Ocak ayında proje başlamıştır.
		2. KOBİ Şurasının düzenlenmesi	2009 yılı içerisinde KOBİ şurasının düzenlenmesi.	-
STRATEJİK HEDEF : 1.4. KOBİ'lerdeki yönetim becerileri ve nitelikli istihdam kapasitesi arttırılacaktır.				

SIR A NO	Performans Hedefi	Performans Göstergeleri	2009 Yılı Performans Hedefi	Açıklama
38	1.4.1. KOBİ'lerin yönetim becerilerinin geliştirilmesine yönelik eğitim, danışmanlık ve yazılım destekleri verilecektir.	Yönetim becerilerinin artırılması konusunda eğitim, danışmanlık ve yazılım destekleri verilen KOBİ sayısında bir önceki yıla oranla artış	>2008	1.344 işletmeye destek verilmiştir.
39	1.4.2. KOBİ'lerde nitelikli yeni istihdam desteklenecektir.	1. Nitelikli eleman istihdam edilmesinde desteklenen KOBİ sayısının bir önceki yıla oranla artırılması	>2008	1.041 işletme nitelikli eleman istihdam edilmesinde desteklenmiştir.
		2. İstihdam kredi destek programının etkinlik analiz raporu	Analiz Raporu	2.061 KOBİ desteklenmiştir.
40	1.4.3. KOBİ çalışanlarının niteliği yükseltilecektir.	1. İşletmelerde İşgücü verimliliğinin artırılmasına yönelik düzenlenen etkinlik sayısı	≥2	5 adet etkinlik düzenlenerek hedefe ulaşılmıştır.
		2. Katılım sağlanan il istihdam kurulu sayısı	≥10	22 toplantıya katılım sağlanarak hedefe ulaşılmıştır.
		3. Paydaş olunan mesleki eğitim projesi sayısı	≥1	15 adet mesleki eğitim projesine paydaş olarak hedefe ulaşılmıştır.
STRATEJİK HEDEF : 1.5. Girişimcilik yaygınlaştırılacaktır.				
41	1.5.1. Girişimcilik kültürünün geliştirilmesi için diğer kurum/kuruluşlar ile işbirliği yapılacak, bilgilendirme ve tanıtım etkinlikleri düzenlenecektir.	Girişimcilik kültürünün geliştirilmesi için gerçekleştirilen bilgilendirme ve tanıtım etkinlikleri sayısı	5	Girişimcilik ile ilgili 34 adet toplantı-seminere katılım sağlanmıştır ve sunu/konuşma yapılmıştır. Hedefe ulaşılmıştır.
42	1.5.2. Bölgesel ve yerel bazda girişimcilik potansiyeli tespiti çalışmaları yapılacak, girişimcilik destekleri verilmeye devam edilecektir.	1. Ülkemizde bölgesel ve yerel bazda girişimcilik potansiyelinin tespitine yönelik yapılan araştırmalara ilişkin inceleme çalışması sayısı	≥1	Araştırmalara ilişkin 11 adet çalışma tamamlanarak hedefe ulaşılmıştır. Ayrıca bu konuda hazırlanan GEM raporu ve OECD Girişimcilik Göstergeleri Raporu incelenmiştir.
		2. Girişimcilik konusunda üniversiteler ile işbirliği içinde düzenlenen etkinlik sayısı	≥5	73 adet etkinlik düzenlenerek hedefe ulaşılmıştır.
		3. Desteklenen girişimci sayısının bir önceki yıla oranla artırılması	>2008	740 işletmeye destek verilmiştir.
43	1.5.3. Girişimcilik potansiyelinin yüksek olduğu bölgeler öncelikli olmak üzere iş geliştirme merkezlerinin kurulması ve bu merkezlerdeki girişimciler desteklenecektir.	Kurulan yeni İŞGEM sayısı	≥3	Kadın Girişimciler için İŞGEM'ler kurulmasına yönelik Kadın Girişimciliğin Desteklenmesi Projesi Mart 2009'da tamamlanmıştır. IPA kapsamında 3 yeni İŞGEM'in kurulmasına ilişkin projeye ilişkin faaliyetler 2009 yılında başlatılmıştır.
44	1.5.4. Özel hedef gruplarına yönelik girişimcilik destekleri geliştirilecektir.	Geliştirilen destek modeli sayısı	≥1	-
STRATEJİK HEDEF : 1.6. Bölgesel gelişmişlik farklılıklarının azaltılması amacıyla bölgesel kalkınma desteklenecektir.				
45	1.6.1. Az gelişmiş bölgelerde bölgesel kalkınma odaklı projeler geliştirilecek ve uygulanacaktır.	Az gelişmiş bölgelerde uygulanan bölgesel kalkınma odaklı proje sayısı	≥1	-
46	1.6.2. Bölgesel kalkınma konusundaki makro plan ve projelerde işbirlikleri yapılacaktır.	1. Bölgesel kalkınma konusunda işbirliği yapılan kurum/kuruluş sayısı	≥5	Sanayi ve Ticaret Bakanlığı, DPT, DTM, UNDP, UNİDO gibi kurumlarla yapılabilecek işbirliği konularında toplantılar yapılmış olup çalışmalar devam etmektedir.
		2. Yatırım Destek ve Tanıtım Ajansı ile bilgi paylaşımı sağlanması	Bilgi Paylaşımı	Yatırım Destek ve Tanıtım Ajansı – KOSGEB arasında işbirliği protokolü yapılmış olup faaliyet devam etmektedir.
47	1.6.3. Kümelenme çalışmaları	1. KOBİ'lerin müşterek yatırımları için verilen destek sayısında bir önceki yıla göre artış	>2008	4 tamamlanan, 1 devam eden ORTLAB mevcuttur.

SIR A NO	Performans Hedefi	Performans Göstergeleri	2009 Yılı Performans Hedefi	Açıklama
	teşvik edilecek ve desteklenecektir.	2. Başta OSB Yönetimleri olmak üzere diğer kurum/kuruluşlar ile işbirliği içerisinde gerçekleştirilen kümelenme projesi sayısı	≥1	4 adet devam eden kümelenme projesi bulunmaktadır, hedefe ulaşılmıştır.
		3. Kümelenme konusunda eğitim alması sağlanan personel sayısı	≥5	153 personelin eğitim alması sağlanarak hedefe ulaşılmıştır.
		4. Organize üretim bölgelerine taşınma kredi destek programının etkinlik analiz raporu	Analiz Raporu	İnceleme yapıldı, süreç devam ediyor.
STRATEJİK HEDEF : 1.7. KOSGEB destekleri KOBİ'lerin rekabet gücünü ve ihracat potansiyelini artırma odaklı verilmeye devam edilecektir.				
48	1.7.1. KOSGEB destek mevzuatı kapsamındaki destekler, KOBİ'lerin rekabet gücü, ihracat potansiyeli, Ar-Ge kapasitesi üzerindeki etkileri dikkate alınarak verilmeye devam edecektir.	1. Destek bütçesi için ayrılan kaynağın gerçekleşme yüzdesi	%90	Geri Ödemesiz Kredi Faiz Desteği'nin Revize Bütçeye Göre Gerçekleşme Oranı : %53'tür.
		2. KOSGEB veri tabanına kayıtlı KOBİ sayısı	100.000	312.553 KOBİ KOSGEB veri tabanına kayıtlıdır, hedefe ulaşılmıştır.
		3. 2009 yılında desteklenen KOBİ sayısı	20.000	4.560 İşletme geri ödemesiz, 96 işletmeye geri ödemeli ve 67.984 işletme kredi faiz desteğinden yararlanmıştır. Hedefe ulaşılmıştır.
STRATEJİK AMAÇ : 2. KOSGEB Hizmet ve Desteklerinde Kalite ve Etkinlik Arttırılacaktır.				
STRATEJİK HEDEF: 2.1. KOSGEB'in kurumsal kapasitesi güçlendirilecektir.				
49	2.1.1. KOSGEB Veritabanında kayıtlı KOBİ bilgileri diğer kurum kuruluş veritabanlarıyla senkronize edilecektir.	Veri paylaşımı yapılan ve veri senkronizasyonu sağlanan kurum/kuruluş sayısı	≥2	Maliye Bakanlığı Gelir İdaresi Başkanlığı ile bilgi paylaşımı kapsamında KOBİ'lerin vergi borcu durumunun sorgulanabildiği bir yapı oluşturulmuştur.
50	2.1.2. KOSGEB Veritabanında kayıtlı KOBİ'lerin bilgileri kullanılarak, periyodik analiz raporları üretilecek, bu raporlar KOBİ'lerle ilgili politikaların geliştirilmesinde kullanılacaktır.	Hazırlanan periyodik analiz raporları	≥4	Aylık/Altı aylık periyotlarla çeşitli analiz raporları hazırlanmaktadır. Destek, kredi ve muhasebe veritabanlarından eş zamanlı rapor alınmasına imkân veren dinamik raporlama aracı çalışmaları sürdürülmektedir.
51	2.1.3. Yönetim Bilgi ve Karar Destek Sisteminin üreteceği veriler kullanılarak, desteklerin etkileri analiz edilecek ve gerekli iyileştirmeler yapılacaktır.	1. Etkinliği analiz edilen destek yüzdesi	%100	YB ve KD sistemine veri üretmek için gerekli altyapıyı sağlayan; destek, kredi ve muhasebe veritabanlarından eş zamanlı rapor alınmasına imkân veren dinamik raporlama aracı çalışmaları sürdürülmektedir.
		2. Yapılan iyileştirme sayısı	≥2	YB ve KD sistemine veri üretmek için gerekli altyapıyı sağlayan; destek, kredi ve muhasebe veritabanlarından eş zamanlı rapor alınmasına imkân veren dinamik raporlama aracı çalışmaları sürdürülmektedir.
52	2.1.4. Destek tedarikçilerinin seçimi ile ilgili kriterlerin belirlenmesinde, tedarik konusu ürün/hizmet ile ilgili kurum/kuruluşlar (mesleki ve sektörel kuruluşlar vb) ile işbirliği yapılacaktır.	İşbirliği yapılan kurum/kuruluş sayısı	≥2	İşbirliği yapılan kurum/kuruluş sayısı 2'dir. (Japonya Uluslararası İşbirliği Ajansı (JICA) ve TSE)
53	2.1.5. İnsan kaynakları geliştirilecek, birimlerin ihtisaslaşma düzeyi yükseltilecektir.	1. Birim bazında alınan hizmet içi eğitim sayısı	≥2	-
		2. Staj ve uzman değişim programları için ulusal /uluslararası kuruluşlarda yapılan işbirliği sayısı	≥2	1'i Japonya ile olmak üzere 2 adet işbirliği yapılmıştır.

SIR A NO	Performans Hedefi	Performans Göstergeleri	2009 Yılı Performans Hedefi	Açıklama
		3. Ödüllendirilen başarılı personel sayısı	≥10	-
		4. Hizmet Merkezleri altı aylık performans değerlendirme raporları	2	4 adet değerlendirme raporu bulunmaktadır. Hedefe ulaşılmıştır.
54	2.1.6. Destek ödeme işlemleri standart sürelerde yapılacaktır.	Destek ödeme işlemlerinin ilgili mevzuatta belirtilen standart sürelerle uygun olarak yapılması	%100	Hedefe ulaşılmıştır.
55	2.1.7. KOSGEB'in menfaat ve haklarının korunmasında, gerekli hukuki işlemlerin etkin olarak yapılabilmesi için Hukuk Müşavirliği Biriminin kapasitesi artırılacaktır.	Hukuk Müşavirliğinde istihdam edilen avukat sayısı	≥3	Kapasitesi artırılmıştır.
56	2.1.8. Mali mevzuat kapsamında daha etkin kontrol ve denetim yapılacaktır.	Hazırlanan denetim raporu sayısı	≥2	25 adet rapor düzenlenerek hedefe ulaşılmıştır.
57	2.1.9. İhtiyaç duyulduğunda birimlerin iş ve işlemlerini incelemek üzere konularında uzman personele eğitim verilecektir.	Katılım sağlanan eğitim sayısı	≥1	16 eğitime katılım sağlanarak hedefe ulaşılmıştır.
58	2.1.10. Sürekli iyileştirme anlayışı çerçevesinde kalite yönetim sisteminin etkinliği artırılacaktır.	Gerçekleştirilen yıllık yönetimin gözden geçirme toplantısı	1	-
59	2.1.11. KOSGEB etik değerlerinin tüm personel tarafından benimsenmesi sağlanacaktır.	Etik değerlerin benimsenmesi için düzenlenen bilgilendirme toplantısı sayısı	≥2	-
60	2.1.12. KOSGEB periyodik faaliyet raporları hazırlanacak, kamuoyu ile paylaşılacaktır.	1. Hazırlanan altı aylık gerçekleştirmeler raporu	1	KOSGEB faaliyet raporu hazırlanmaktadır.
		2. Hazırlanan İdare faaliyet raporu	1	KOSGEB faaliyet raporu hazırlanmaktadır.
61	2.1.13. Kamu kaynaklarının etkin kullanımı esas benimsenecektir.	1. Cari harcama tutarının toplam harcama tutarına oranı	≤ %25	
		2. Başkanlığın satın alma ihalelerinin KOSGEB web sitesinde yayınlanması	%100	Başkanlığın satın alma ihaleleri belirlenen tarihlerde KOSGEB web sayfasında yayınlanmıştır. Hedefe ulaşılmıştır.
		3. Hazırlanan KOSGEB fon yönetimi analiz raporu	Analiz Raporu	Kredi Faiz Destekleri için aktarılan KOSGEB kaynağının Fon Yönetiminde uygun şekilde kullanılması sağlanarak, nakit akışının yürütülmesi gerçekleştirilmektedir. Bunun dışında bir Analiz Raporu hazırlanmamaktadır.
62	2.1.14. KOSGEB hizmet ve desteklerinin tanıtılması, basın ve medyaya doğru, zamanında bilgi servisi yapılması için gerekli iyileştirmeler yapılacaktır.	1. Güncellenen tanıtım materyalleri	Güncel Tanıtım Materyalleri	KOSGEB Destek Yönetmeliğinde yapılan revizyonların devam ediyor olmasından dolayı tanıtım materyallerinin basımına ara verilmiştir. Güncellenen web sayfasının devreye alınmasını müteakiben KOBİ'lere RSS, sms ve e-posta aracılığı ile duyurular yapılacaktır.
		2. Güncellenen web sitesi	Güncel Web Sitesi	Web sitesinde KOSGEB hizmet ve desteklerinin tanıtılmasına yönelik içerik düzenli olarak güncellenmektedir.
		3. Çıkarılan hakemli dergi	Hakemli Dergi	Hakemli Dergi; Yayın Kurulunun belirlenmemesi nedeniyle derginin basımı ile ilgili çalışmalar yapılamamıştır.
		4. Çıkarılan basın bülteni ve düzenlenen basın toplantısı sayısı	≤4	Kredi faiz destekleri kapsamında 4 adet basın toplantısı gerçekleştirilerek hedefe ulaşılmıştır.
		5. Bilgi edinme taleplerinin karşılama yüzdesi	%100	KOSGEB halkla ilişkiler ve tanıtım faaliyetleri kapsamında Bilgi Edinme(2506), AKİM (300) Bilgi (1790) Bimer (1661) başvurusu cevaplandırılmıştır. (%100) Hedefe ulaşılmıştır.

SIR A NO	Performans Hedefi	Performans Göstergeleri	2009 Yılı Performans Hedefi	Açıklama
63	2.1.15. Kurulacak olan Devlet Yardımları İzleme Birimi'ne veri servisi sağlanması için yönetim bilgi ve karar destek sisteminde gerekli düzenlemeler yapılacaktır.	Devlet Yardımları İzleme Birimi ile işbirliği	Veri Paylaşımı	Devlet Yardımları İzleme Birimi henüz kurulmamıştır.
64	2.1.16. KOSGEB'in iştiraklerinin KOBİ'lere ve ülke ekonomisine katkısı analiz edilecek ve iştiraklerdeki konumu gözden geçirilecektir.	İştirak Değerlendirme Analiz Raporu sayısı	2	Yıl içinde söz konusu çalışmalar yapılarak KOSGEB İcra Komitesi'ne sunulmuştur.
65	2.1.17. Kurumsal kapasitenin güçlendirilmesi için ulusal ve uluslar arası işbirlikleri yapılacak, projeler gerçekleştirilecektir.	Kurumsal kapasitenin güçlendirilmesi için yapılan işbirliği veya uygulanan proje sayısı	≤2	Fransız Küresel Çevre Fonu ve KOSGEB ortaklığı ile yürütülmesi planlanan ve beklenen çıktılardan birisi KOSGEB'in Enerji Verimliliği konusunda kurumsal kapasitesinin artırılması olan "Türkiye KOBİ'lerinde Enerji Verimliliği" başlıklı proje hazırlık çalışmaları başlamıştır. Küresel Çevre Fonu (GEF), UNDP-UNIDO, EIE, KOSGEB, TTGV ve TSE ortaklığı ile yürütülmesi planlanan ve beklenen çıktılardan birisi kurumların Enerji Verimliliği konusunda kurumsal kapasitesinin artırılması olan "Sanayide Enerji Verimliliğinin Artırılması" başlıklı proje hazırlık çalışmaları başlamıştır. Ülkelerin Türkiye Karma Ekonomik Komisyonu çalışmaları ve iş konseyleri çerçevesinde 52 ülke ile ikili işbirliklerinin geliştirilmesi yönünde KOSGEB görüşleri ilgili kuruluşlara bildirilmiştir. 16 adet uluslararası Heyete, KOSGEB faaliyetleri ve hizmet merkezleri uygulamaları kapsamında tecrübelerinin aktarılmasını içeren etkinlikler gerçekleştirilmiştir. 3 adet ülke ile işbirliği protokolü çalışması (İsviçre KOSGEB Muadil Kuruluşu OSEC, Belarus Ekonomi Bakanlığı ,Hindistan Muadil kuruluşu) yapılmıştır. 3 adet yurtdışı etkinliğine katılım sağlanmıştır. (Yunanistan'da yapılan KEİ KOBİ çalışmayı, Yunanistan'a TEKNOPARK semineri, Ekonomik İşbirliği Teşkilatı'nın KOBİ Eylem Planı'nın uygulanmasına yönelik kurulmuş bulunan "KOBİ Yönlendirme Komitesi" nin Pakistan'da gerçekleştirilen ikinci toplantısı)
STRATEJİK HEDEF : 2.2. Destek mevzuatı KOBİ'lerin sektörel ve bölgesel bazdaki sorunlarına çözüm üretme odaklı iyileştirilecektir.				
66	2.2.1. Destek mevzuatı KOBİ'lerin sektörel ve bölgesel bazdaki sorunlarına çözüm üretme odaklı iyileştirilecek, yalınlaştırılacak, desteğe ulaşma yöntemi basitleştirilecektir.	1. KOBİ'lere yönelik başarılı destek uygulamaları araştırılan ülke sayısı	≤2	-
		2. KOSGEB destek mevzuatı konusunda bilgilendirilen KOBİ sayısı	≥1000	6.257 KOBİ'ye bilgilendirme yapılarak hedefe ulaşılmıştır.
		3. Düzey II bölgeleri bazında KOBİ'lerin sektörel sorunlarının analiz edildiği bölgesel raporlar	26	-
STRATEJİK HEDEF : 2.3. Yasal mevzuat gözden geçirilecek, gerekli faaliyet ve iyileştirmeler gerçekleştirilecektir.				
67	2.3.1. Makro politika dokümanlarında KOSGEB sorumluluğuna verilen	1. Makro politika dokümanlarında KOSGEB sorumluluğuna verilen görevlere ilişkin 2009 yılı faaliyetlerinin gerçekleştirilme yüzdesi	%100	KSEP, YOİKK, GAP Eylem Planı, vb. politika dokümanları ve eylem planlarında yıl içerisinde gerekli çalışmalar ve raporlamalar yapılmıştır. KOSGEB sorumluluğuna verilen görevlerin tamamına yakını gerçekleştirilmiştir.

SIR A NO	Performans Hedefi	Performans Göstergeleri	2009 Yılı Performans Hedefi	Açıklama
	faaliyetler belirlenen termine uygun olarak gerçekleştirilecektir.	2. KSEP çalışmaları kapsamında organize edilen toplantı sayısı	≥4	1 adet Ön Değerlendirme, 1 adet de Yönlendirme Komitesi Toplantısı gerçekleştirilmiştir.

Tablo 18 : 2009 Yılı Stratejik Hedeflere Göre Toplam Maliyet

GİDER TERTİBİ	PLANLANAN	GERÇEKLEŞME	GERÇEKLEŞME YÜZDESİ
Hedef 1.1 KOBİ'lerin finansman kaynaklarına erişimi ve kamu alımlarından aldıkları payın arttırılması sağlanacaktır.	157.371.194	155.896.612	%99
Hedef 1.2 Ar-Ge, yenilikçilik, kalite geliştirme ve standardizasyon desteklenecek, bilgi ve iletişim teknolojilerinin kullanımı yaygınlaştırılacaktır.	26.599.148	17.331.136	%65
Hedef 1.3 KOBİ'lerin uluslararası pazar payı artırılacaktır.	19.140.654	6.772.680	%35
Hedef 1.4 KOBİ'lerdeki yönetim becerileri ve nitelikli istihdam kapasitesi artırılacaktır.	12.375.077	6.329.268	%51
Hedef 1.5 Girişimcilik yaygınlaştırılacaktır.	10.593.380	6.413.173	%61
Hedef 1.6 Bölgesel gelişmişlik farklılıklarının azaltılması amacıyla bölgesel kalkınma desteklenecektir.	16.665.936	4.802.696	%29
Hedef 1.7 KOSGEB destekleri KOBİ'lerin rekabet gücünü ve ihracat potansiyelini artırma odaklı verilmeye devam edilecektir.	56.038.762	31.095.785	%55
Hedef 2.1 KOSGEB'in kurumsal kapasitesi güçlendirilecektir.	28.323.635	21.527.033	%76
Hedef 2.2 Destek mevzuatı KOBİ'lerin sektörel ve bölgesel bazdaki sorunlarına çözüm üretme odaklı iyileştirilecektir.	421.601	414.115	%98
Hedef 2.3 Yasal mevzuat gözden geçirilecek, gerekli faaliyet ve iyileştirmeler gerçekleştirilecektir.	1.800.614	1.691.966	%94
Performans Programıyla İlişkilendirilmeyen Ödenek	0	2.626.956	-
TOPLAM	329.330.000	254.901.420	%77

3. Performans Sonuçlarının Değerlendirilmesi

İdare Başkanlığımız, 2009 yılında birinci stratejik amacına ilişkin 86, ikinci stratejik amacına ilişkin 33 olmak üzere toplamda 119 performans göstergesi belirlemiştir. Stratejik hedeflere göre bütçenin gerçekleşme yüzdesi % 77'dir.

IV. KURUMSAL KABİLİYET VE KAPASİTENİN DEĞERLENDİRİLMESİ

A. ÜSTÜNLÜKLER

1. Ülke çapında yaygın bir teşkilat yapısı ile yerinden ve etkin hizmet sağlayabilme kapasitesine sahip olması
2. Güven verici kurumsal bir imaja sahip olması
3. KOSGEB markasının varlığı
4. Kanunen özerk bir yapıya sahip olması
5. Genel kurulunda KOBİ'leri temsilen tüm kesimlerin bulunması
6. Alanında deneyimli, nitelikli insan kaynağına sahip olunması
7. Yeniliklere ve gelişmelere açık, günün şartlarına uygun politikalar üretebilen dinamik bir kurum olması
8. KOBİ'lere yönelik geniş bir veritabanının olması
9. Ulusal ve uluslararası alanlarda paylaşım ve işbirliğine açık bir kuruluş olması
10. Üniversite sanayi işbirliğini destekleyen bir kurum olması
11. Tüm çalışanlar tarafından katılımcı bir anlayışla stratejik yönetim modelini benimseyen bir kurum olması
12. Girişimcileri destekleyen öncü kuruluş olması
13. KOBİ'leri desteklemek için özel kanunla kurulmuş bir kamu kuruluşu olması

B. ZAYIFLIKLAR

1. Destek süreci aşamalarında çok fazla doküman kullanılması
2. Desteklere ilişkin tanıtım ve bilgilendirme eksikliği
3. Sektörel ve bölgesel destek modellerinin ihtiyaca cevap verememesi
4. Destek izleme ve değerlendirme sisteminin yetersiz olması
5. Destekler ile ilgili mevzuatın net ve anlaşılır olmaması
6. Bilgi işlem altyapısındaki donanım ve yazılım yetersizlikleri ve entegrasyon eksiklikleri
7. Hizmet içi eğitim planlamasının yeterli olmaması
8. Fonksiyon ve görev tanımlarındaki eksiklikler yüzünden yaşanan yetki ve sorumluluk karmaşası
9. Koordinasyon ve iletişim eksikliği
10. Kurumsal altyapının genişleyen hedef kitesine göre yetersiz olması
11. Veritabanının etkin bir şekilde kullanılmaması
12. Çalışanların etkin ve verimli değerlendirilememesi
13. Kariyer planlamasının yapılmaması

C. DEĞERLENDİRME

2011-2015 KOSGEB Stratejik Planı çalışmaları ışığında SWOT çalışması yapılarak İdare Başkanlığı GZFT analizi yapılmıştır.

Bu analiz çalışması, Başkanlığın ileriye dönük politikalarının geliştirilmesinde büyük kolaylık sağlayacaktır. Eksikliklerin farkına daha çabuk varılmasını sağlayarak gelecekteki konumu tehdit eden unsurları fırsatlara çevirmeye, güçlü olan yanları daha etkin hale getirmeye, gelişmeye açık olan alanları güçlendirerek geliştirmeye, kısacası farkındalığı arttırarak dezavantajları daha kısa süre içerisinde avantaja çevirmeye yardımcı olacaktır.

V. ÖNERİ VE TEDBİRLER

Hizmet ve ticaret sektörlerindeki KOBİ'leri de KOSGEB hedef kitlesine dâhil eden 5891 sayılı Kanun 5 Mayıs 2009 tarih ve 27219 sayılı Resmi Gazetede yayınlanarak yürürlüğe girmiştir.

Kanun değişikliği ile KOSGEB'in tüm sektörlerdeki KOBİ'lere destek verebilmesi konusunda gerekli olan hukuki zemin oluşturulmuştur. Ancak, kaynak imkânları dikkate alınarak belirli önceliklendirmelerin yapılması gerekmektedir. Bu nedenle, Kanun değişikliğinde KOSGEB tarafından verilecek hizmetler ve desteklerden yararlanacak işletmelere ilişkin sektörel ve bölgesel önceliklerin günün ekonomik ve sosyal şartlarına göre Bakanlar Kurulu tarafından belirlenmesine ilişkin bir düzenlemeye de yer verilmiştir.

Kanun değişikliğiyle birlikte genişleyen hedef kitlesine nitelikli hizmet ulaştırabilmesi amacıyla, KOSGEB'in 2008 yılı başlangıç ödeneği 222 Milyon TL iken 2009 yılında bu miktar %48 artırılarak 329 Milyon TL'ye çıkarılmıştır. KOSGEB'e verilen Hazine yardımı 2008 yılında 95 Milyon TL olarak kanunlaşırken bu tutar 2009 yılında %117'lik artışla 205,6 Milyon TL'ye ulaşmıştır. Ayrıca, yıl içerisinde 4. ekonomik kriz paketiyle 75 Milyon TL ilave kaynak tahsis edilmiştir. Kanun değişikliğinden sonraki döneme ilişkin hazırlıklar içinde olmak üzere 2008 yılından itibaren kurumsal organizasyonda yeniden yapılanmaya gidilmiştir. KOSGEB taşra teşkilatı insan kaynağı açısından güçlendirilmiştir. Taşrada bulunan KOSGEB Hizmet Merkezleri'nin de nitelik ve nicelik açısından güçlendirilmesi çalışmaları sürmektedir.

Değişen ve genişleyen hedef kitleyle birlikte yeni KOSGEB Destek Mevzuatı'nın bu değişimi esas alarak hazırlanması ihtiyacı belirmiş, yeni taslak destek yönetmeliği hazırlanmış ve kurumların görüşlerine sunulmuştur. Hedef kitle taleplerini karşılayabilmek için kurumsal altyapıda gerekli güçlendirme ve düzenlemelerin yapılması ve önümüzdeki dönemde hazırlanacak olan stratejik planda bu değişikliklere yer verilmesi zorunluluk arz etmektedir.